

Hodnotící studie

Školního projektu „Ovoce, zelenina a mléko do škol“

Průběžná zpráva za rok 2021



Státní zdravotní ústav
Praha, prosinec 2021



Hodnotící studie Školního projektu „Ovoce, zelenina a mléko do škol“

Průběžná zpráva za rok 2021

Řešitel: Státní zdravotní ústav, Centrum zdraví a životního prostředí

Vedoucí centra: MUDr. Helena Kazmarová

Řešitelé:

MUDr. Jana Kratěnová

MUDr. Kristýna Žejglicová

RNDr. Marek Malý, Ph.D.

OBSAH

1	SOUHRN.....	5
2	ÚVOD.....	7
3	Zpracování dat z online dotazníkového šetření u dětí, rodičů a škol provedeného v období listopadu 2020 až února 2021.....	8
4	Propojení databází z online a papírových dotazníků, vyhodnocení efektivity obou způsobů šetření.....	8
4.1	Vyhodnocení efektivity papírových dotazníků a online dotazování.....	8
4.2	Rozdíly ve výsledcích	10
4.3	Závěry	13
5	Dotazník pro rodiče II. část.....	14
5.1	Preference v konzumaci mléčných výrobků.....	14
5.2	Nejčastější způsoby konzumace mléčných výrobků, ovoce a zeleniny	15
5.3	Postoj k zásadám zdravého stravování v rodině	18
5.4	Zařazení ovoce nebo zeleniny do jednotlivých porcí denního jídla	21
5.5	Závěry	21
6	Propojení dat škola–rodič–dítě	21
6.1	Škola–Rodiče a Škola–Děti	22
6.2	Závěry Škola–Rodiče a Škola–Děti.....	23
6.3	Rodiče–Děti	23
6.4	Závěry Rodiče–Děti.....	28
7	Zpracování dat a podkladů SZIF o hodnocení a fungování DVO na školách.....	29
7.1	Legislativní rámec DVO.....	29
7.2	Cíle DVO.....	29
7.3	Strategie České republiky pro implementaci Školního projektu	29
7.4	Kritéria kvality DVO	30
7.5	Metodická příručka pro žadatele DVO	31
7.6	Situace v terénu.....	33
7.7	Závěry	37
8	Hodnocení edukačních materiálů schválených SZIF, a používaných dodavateli v rámci DVO školního projektu za období 2018–2020.....	38
8.1	Ochutnávka.....	38
8.2	Exkurze	41
8.3	Vzdělávací akce.....	41
8.4	Tištěný materiál.....	42

8.5	Školní soutěž.....	42
8.6	Školní pozemky.....	43
8.7	Závěry	44
9	Metodika šetření pro rok 2022.	45
10	Harmonogram šetření na rok 2022	47

1 SOUHRN

- V roce 2021 pokračovala druhým rokem realizace Hodnotící studie školního projektu „Ovoce, zelenina a mléko do škol“.

V letech 2020/2021 bylo v rámci první etapy šetření získáno 3866 online dotazníků od dětí, 2604 dotazníků od rodičů a 237 dotazníků od ředitelů škol. Dále bylo získáno 1881 papírových dotazníků od dětí. Výsledky z online dotazníků byly zpracovány v průběžné zprávě za rok 2021.

- V průběhu roku 2021 byla data z papírových dotazníků převedena do elektronické podoby a bylo provedeno srovnání efektivity obou způsobů dotazování. Protože je nutné při opakování šetření v roce 2022 (2. etapa) použít stejnou metodiku jako v 1. etapě, byla na základě výsledků porovnání obou způsobů dotazování vybrána pro rok 2022 forma online.

Porovnání vybraných otázek z obou variant dotazování, ukázalo rozdílné výsledky. Tyto rozdíly nebyly sice příliš velké, ale statisticky významné, a tedy není možné oba způsoby dotazování kombinovat. Dalšími argumenty pro volbu online jsou nižší finanční náklady a skutečnost, že tuto formu si v první etapě zvolilo výrazně více škol a bylo získáno i více dotazníků. Navíc je způsob online rychlejší, poskytuje vyšší kvalitu dat (méně chybějících hodnot a chyb při vyplňování), méně zatěžuje školy a umožňuje realizaci šetření při různých režimech vyučování.

- V roce 2021 byla vytvořena databáze dětí a rodičů, a zpracována data z propojení všech tří databází – školy, dětí a rodičů. Cílem bylo zjistit, zda se pohled školy na školní projekt shoduje s názory dětí a rodičů. Toto porovnání bylo realizováno pouze u škol, kde byla dostatečná návratnost dotazníků jak dětí, tak rodičů. Ukázalo se, že zatímco názor školy na to, zda děti mají o nabízené produkty zájem, se do jisté míry shodoval s názorem dětí, pohled školy na kvalitu dodávaných produktů se neshodoval s názory rodičů.

- V roce 2021 byly zpracovány podklady poskytnuté SZIF o realizaci DVO na školách v minulých letech a také zhodnocena kvalita materiálů poskytovaných dodavateli. Analýza byla doplněna o názory škol zařazených do Hodnotící studie, které se týkaly hodnocení DVO.

Z analýzy vyplynulo, že školy i dodavatelé mají tendenci vybírat si co nejjednodušší způsob provedení DVO (ochutnávky bez přítomnosti externisty) a velké částky investují do tištěných materiálů. Malý počet provedených exkurzí zřejmě souvisí s nezájmem na obou stranách, jak na straně dodavatele, tak na straně školy. Přitom tato forma nejvíce přibližuje děti k zemědělství a dobře tak naplňuje cíle DVO stanovené Komisí. Pořádání vzdělávacích akcí, soutěží nebo tvorba tištěných vzdělávacích materiálů naopak stanovené cíle příliš nenaplňuje. Tyto aktivity se zaměřují na rozšíření vědomostí cestou, která odpovídá školní výuce a pro děti je méně atraktivní, přičemž finanční náklady na ně jsou vysoké.

Edukační materiály používané v rámci DVO by měly respektovat cíle DVO, zejména s důrazem na rozšíření nejen vědomostí ale i dovedností žáků o pěstování, výrobě, zpracování a dalším využití ovoce, zeleniny a mléka, seznamovat žáky se způsoby zpracování a uchovávání nabízených produktů i s hygienickými pravidly při zpracování a konzumaci. DVO nabízená dodavateli se však zaměřují spíše edukativním směrem, zejména na význam konzumace ovoce, zeleniny, mléka a mléčných výrobků. Z pedagogického hlediska nejsou až na výjimky využívány žádné moderní či aktivizující výukové metody. Řada DVO má formální charakter, u většiny textů chybí určení, pro kterou věkovou kategorii jsou určeny. Materiálům chybí recenze od pedagogů a od odborníků na výživu, což vede mimo jiné k tomu, že některé texty (zejména ty, které popisují účinky jednotlivých druhů ovoce či zeleniny na zdraví) jsou z odborného hlediska velmi problematické.

- SZÚ předložilo na SZIF ke schválení návrh Specifikace činností a kalkulace nákladů pro rok 2022 a také aktuální znění metodiky Hodnotící studie pro rok 2022. Druhá etapa Hodnotící studie bude probíhat na školách v období února až března 2022. Vybrané školy budou předem zařazeny do pouze jednoho z následujících tří typů šetření.
 1. Školy, které se účastnily s nejlepší respondencí 1. etapy Hodnotící studie (cca 20 škol). Bude provedeno **online šetření u rodičů a dětí v páté a deváté třídě**. Cílem je posoudit změny v čase u dětí, které vyplnily dotazník v 1. etapě Hodnotící studie (nyní žáci pátých a devátých tříd) a jejich rodičů.
 2. Školy, které souhlasily s účastí v 1. etapě Hodnotící studie, (bez ohledu na to, zda realizace na škole nakonec proběhla) jednalo se o 280 škol. Bude provedeno **online šetření u rodičů a dětí ve čtvrté a osmé třídě**.
 3. Školy, které byly v 1. etapě osloveny jako vybrané, ale nereagovaly na výzvu k účasti ve studii (cca 1200 škol). Tyto školy se Hodnotící studie nakonec nezúčastnily. Na těchto školách budou požádáni **ředitelé o vyplnění online dotazníku** (bez účasti žáků). Cílem je získat informace o hodnocení školního projektu od co největšího počtu škol.

2 ÚVOD

Státní zdravotní ústav realizoval první etapu Hodnotící studie školního projektu „Ovoce, zelenina a mléko do škol“ v období listopadu 2020 až ledna 2021 na základních školách ve 14 krajích ČR. Jednalo se o dotazníkové šetření pro školy, rodiče a žáky čtvrté a osmé třídy. S žádostí o spolupráci bylo osloveno více než 1700 škol. Zúčastnilo se 237 škol (13 % oslovených), 2604 rodičů, 1876 žáků čtvrté a 1990 žáků osmé třídy. Výsledky šetření byly publikovány v Průběžné zprávě Hodnotící studie školního projektu, předané SZIF v březnu 2021.

V průběhu března 2021 bylo zahájeno jednání o Dodatku k Dohodě o horizontální spolupráci mezi SZÚ a SZIF. Původní Dohoda byla Dodatkem změněna s ohledem na přetrvávající pandemii Covid-19 a z toho vyplývajícím nutným změnám designu a metodiky Hodnotící studie. V Dodatku se uvádí, že specifikace činností (harmonogram) a rozpočet budou aktualizovány vždy na následující rok po dobu trvání spolupráce mezi SZÚ a SZIF.

Harmonogram pro rok 2021 zahrnoval následující činnosti.

- Zpracování dat z online dotazníkového šetření u dětí, rodičů a škol, provedeného v listopadu až prosinci 2020, a v lednu až únoru 2021. Vypracování a předložení průběžné zprávy za 1. etapu studie (2020/2021) na SZIF. Termín do 15. 3. 2021.
- Ukončení dotazování dětí papírovou formou ve školách do konce ledna 2021, převod dat z papírových dotazníků do elektronické podoby, logická kontrola a základní statistické zpracování dat. Termín do 30. 6. 2021.
- Propojení databází online a papírových dotazníků, vyhodnocení efektivity obou způsobů šetření. Termín do 30. 9. 2021.
- Propojení dat dítě – rodič – škola. Zpracování dat. Termín do 31. 10. 2021.
- Zpracování dat z dotazníků pro školy o fungování školního projektu, spolupráci s dodavateli a hodnocení DVO. Termín do 30. 11. 2021.
- Zpracování dat z podkladů SZIF o fungování DVO a posouzení kvality edukačních materiálů. Termín do 30. 11. 2021.
- Příprava šetření na rok 2022, a to na základě hodnocení efektivity dotazování z roku 2020 a aktuální situace ve školách. Příprava možných variant způsobu dotazování ve školách tak, aby bylo možné rychle zareagovat na aktuální situaci. Termín do 30. 11. 2021.
- SZÚ předloží na SZIF ke schválení návrh aktualizace Přílohy č. 1. – Specifikace činností pro rok 2022, Přílohy č. 2. – Kalkulace nákladů pro rok 2022. V případě potřeby SZÚ informuje SZIF o podobě znění Metodiky Hodnotící studie pro rok 2022. Termín do 30. 11. 2021.
- Vypracování a předložení průběžné zprávy za rok 2021 na SZIF. Termín do 31. 12. 2021.

Následující členění průběžné zprávy vychází z jednotlivých bodů uvedeného harmonogramu.

3 ZPRACOVÁNÍ DAT Z ONLINE DOTAZNÍKOVÉHO ŠETŘENÍ U DĚTÍ, RODIČŮ A ŠKOL PROVEDENÉHO V OBDOBÍ LISTOPADU 2020 AŽ ÚNORU 2021.

Průběžné zpráva za 1. etapu studie (2020/2021) byla vypracována a předložena na SZIF 15. 3. 2021. Výsledky jsou dostupné na: <http://www.szu.cz/ovoce-a-zelenina-do-skol>

4 PROPOJENÍ DATABÁZÍ Z ONLINE A PAPIROVÝCH DOTAZNÍKŮ, VYHODNOCENÍ EFEKTIVITY OBOU ZPŮSOBŮ ŠETŘENÍ.

Dotazování dětí formou papírového dotazníku ve školách bylo ukončeno v lednu 2021. Do konce června 2021 byly dotazníky zadány do elektronické podoby a byly vytvořeny databáze v software STATA. Proběhla logická kontrola dat. Data z papírových dotazníků nebyla samostatně zpracovávána, byla ale použita k porovnání s výsledky z online dotazování, s cílem stanovit pro rok 2022 nejvhodnější metodiku šetření. Data z papírových dotazníků byla také použita při propojení dat dítě – rodič – škola.

4.1 Vyhodnocení efektivity papírových dotazníků a online dotazování

Zapojení škol a počty získaných dotazníků

Státní zdravotní ústav oslovil v říjnu 2020 s žádostí o spolupráci na Hodnotící studii ředitele všech vhodných škol zapojených do projektu OZMDŠ. Na základě výběru vyhovujícího způsobu dotazování ve školách, jim byly distribuovány www adresy na online verze všech dotazníků, nebo papírové dotazníky. V tabulce 1 je přehled zvoleného způsobu dotazování.

Tabulka 1 Počet předběžně souhlasících škol a způsob dotazování, který zvolily

mladší děti	starší děti	počet škol
online	online	319
papír	papír	39
papír	online	41

Online dotazování bylo pro žáky ukončeno 31. 12. 2020 a pro rodiče 25. 1. 2021. Sběr dat na základě papírových dotazníků byl prodloužen do konce února 2021.

Ne všechny školy, které po oslovení projevily souhlas, se nakonec studie zúčastnily. Zhruba polovina z původně souhlasících škol (55 %) využilo výhradně online formu (176 škol). Papírové dotazníky pro oba stupně nakonec použilo 28 škol, jedna škola využila papírové dotazníky jen pro starší žáky (pro mladší online). Pouze pro mladší děti využilo papírové dotazníky 25 škol, z nichž 7 dotazování u starších dětí neprovádělo vůbec. Počty získaných dotazníků ukazuje tabulka 2.

Tabulka 2 Počet získaných dotazníků podle způsobu dotazování

třída	online dotazníky					papírové dotazníky						všechny dotazníky	
	chlapci		dívky		celkem	chlapci		dívky		neuvedeno			celkem
	n	%	n	%		n	%	n	%	n	%		
4	959	51,1	917	48,9	1876	599	47,2	628	49,5	41	3,2	1268	3144
8	979	49,2	1011	50,8	1990	282	46	283	46,2	48	7,8	613	2603

Mladší děti

Od mladších dětí se papírové dotazníky podařilo získat na 54 školách, přičemž 24 škol využilo současně i online formu (šlo o náhradní možnost, kterou ale použilo v jednotlivých třídách maximálně 7 dětí, nejčastěji to byly 1-3 děti ve třídě). Průměrný počet papírových dotazníků získaných na třídu byl 23, ve většině (40 z 54) škol získali 20 a více dotazníků na třídu.

Počet škol, které využily pouze online formu, byl 176, průměrný počet dotazníků na 4. třídu byl 10. Počty dotazníků za třídu ukazuje tabulka 3, proti papírové formě je vidět, že ve většině škol odpovídalo nižší procento oslovených dětí.

Starší děti

Papírové dotazníky využilo v 8. třídě 29 škol, v šesti z nich měly děti navíc možnost použít i online formu. Ve většině škol (21) se získalo 20 a více dotazníků na třídu, průměrný počet byl 21 dotazníků na třídu.

Výlučně online formu u starších dětí použilo 183 škol, průměrný počet dotazníků na třídu byl 10.

Rozdělení škol s ohledem na počet dotazníků na třídu u mladších i starších dětí ukazuje tabulka 3 a 4.

Tabulka 3 a 4 Rozdělení škol podle počtu dotazníků získaných v 4. a 8. třídě (počet škol)

počet dotazníků za 4.třídou	počet škol
1	11
2-5	51
6-9	47
10-15	29
16-19	13
20 a víc	25

počet dotazníků za 8.třídou	počet škol
1	14
2-5	55
6-9	33
10-15	29
16-19	24
20 a víc	28

Kvalita dat

Kvalita vyplnění byla u papírových dotazníků nižší než u online formy, protože online forma umožňuje nastavení kontroly zadané odpovědi přímo v průběhu vyplňování (např. upozornění na chybějící odpověď, odpověď mimo povolený rozsah atd.). Zhruba 30 papírových dotazníků bylo z hodnocení vyřazeno, protože nebyly vyplněny (vrátily se prázdné), celkem u 89 dětí (z 1880 papírových dotazníků) nebylo vyplněno pohlaví. Počet chybějících odpovědí u jednotlivých otázek se pohyboval mezi 5 až 8 procenty.

Finanční náklady

Finančních náklady na získání cca 1 900 dotazníků papírovou formou zahrnovaly nejen grafický návrh a tisk, ale také náklady na poštovné a přepis dotazníků do elektronické podoby. Celkem šlo o zhruba 120 000,-Kč.

Finanční náklady na pořízení online dotazníků byly také cca 120 000,-Kč (prostřednictvím agentury G82), nicméně bylo pořízeno více než 2x tolik dotazníků (4700). Cena online dotazníku je nezávislá na odhadovaném počtu dotazníků, není tak potřeba ještě před zahájením šetření investovat do tisku určitého počtu papírových dotazníků, které pak nemusí být využity. Cena není závislá ani na počtu zapojených škol. Zároveň zde nedochází k finanční ztrátě, na rozdíl od papírové formy v případě, že dotazník je nekvalitně nebo neúplně vyplněný, a je potřeba ho vyřadit.

Časová náročnost

Časová náročnost pro pořízení papírových dotazníků je podstatně vyšší než u online formy. Jde především o převod dat z papírové do elektronické podoby, což je činnost závislá na objemu dat a počtu dostupných zadavatelů. Do nevýhod je, kromě časové náročnosti, třeba zařadit i možné chyby vzniklé při přepisu dat. V našem případě, při uvedeném objemu dat, se jednalo o minimálně 2-3 měsíce práce tří zadavatelů (ne na plný úvazek). Naproti tomu, online dotazníky jsou v okamžiku ukončení sběru dat ihned připraveny ke statistickému zpracování.

Zátěž pro školy

Domníváme se, že papírová forma zatěžuje učitele více než online forma, která v podstatě zahrnuje pouze přeposlání www adres rodičům, popřípadě zaslání upomínky o vyplnění. Výhodou online dotazování je navíc možnost vyplňování jak ve škole (v počítačové učebně) tak samostatně (domácí počítač, tablet, telefon) a způsob lze operativně vybrat dle aktuální situace ve škole. Vyplnění papírových dotazníků ve škole tak, aby byla získána kvalitní data (žáci postupují jednotně a nevynechávají otázky), vyžaduje přítomnost a podání instrukcí pedagogem. V našem případě bylo počítáno s účastí vyučujícího po dobu jedné vyučovací hodinou, kterou bylo třeba věnovat dotazníkovému šetření. Vyplnění papírových dotazníků samostatně doma jsme vyloučili, vzhledem k potřebě vysvětlit některé otázky, zejména mladším dětem.

4.2 Rozdíly ve výsledcích

Pro porovnání výsledků dat získaných online formou a z papírových dotazníků jsme zvolili tři oblasti odpovědí: konzumace ovoce, zeleniny a mléčných výrobků (počet porcí za 24 hodin), preference (jak dětem chutná ovoce, zelenina a mléčné výrobky) a hodnocení projektu. Hodnotili jsme zvláště 4. a 8.

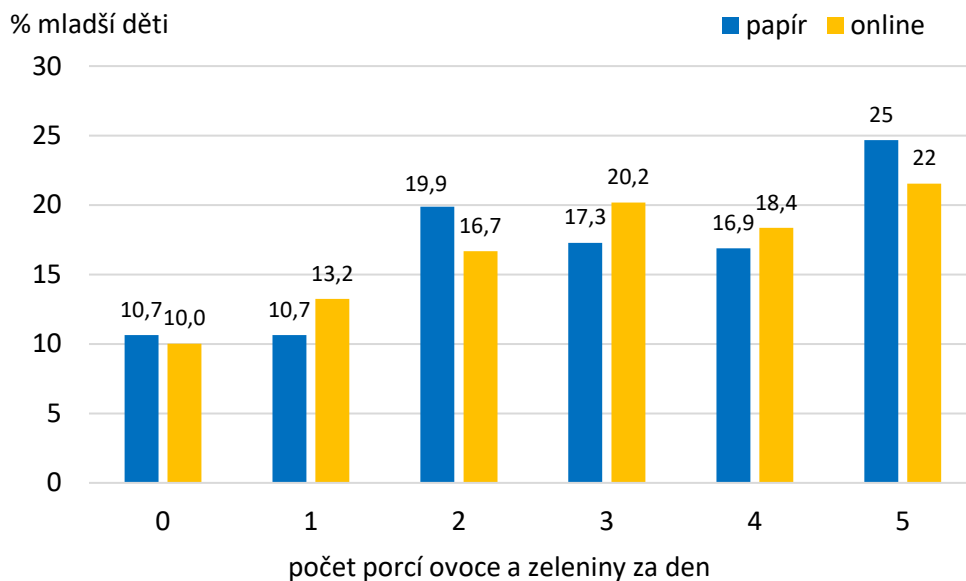
třídu. Pro porovnání byl použit chí-kvadrát test nezávislosti, testy byly prováděny na 5% hladině statistické významnosti.

Konzumace ovoce, zeleniny a mléčných výrobků za 24 hodin

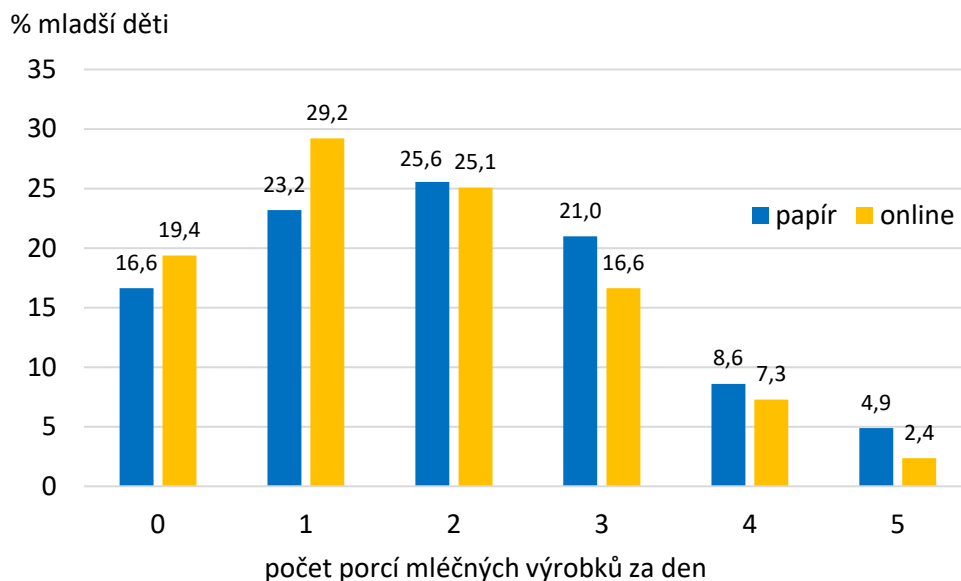
Konzumace ovoce, zeleniny a mléčných výrobků byla hodnocena na základě počtu porcí, které děti snědly za 24 hodin. V případě starších dětí se výsledky online dotazování a papírových dotazníků nelišily. Průměrný počet porcí mléčných výrobků byl stejný (1,5 porce za den), u ovoce a zeleniny byl rozdíl o 0,15 porce (online 2,57 porce za den; v papírovém dotazníku 2,42).

U mladších dětí se počty zkonsumovaných porcí lišily významně, viz grafy 1 a 2. Rozdíly mezi počtem porcí ovoce a zeleniny uvedeným v online a papírovém dotazníku dosáhly maximálně 3,5 %, průměrné hodnoty byly ale u obou souborů stejné – 2,9 porce na den. U mléčných výrobků byl největší rozdíl 6 %, rozdíl průměrů byl minimální: 2,0 porce mléka v online a 1,7 porce v papírovém dotazníku za den.

Graf 1 Rozdíly v konzumaci ovoce a zeleniny za 24 hodin u mladších dětí dle způsobu dotazování (% mladších dětí)



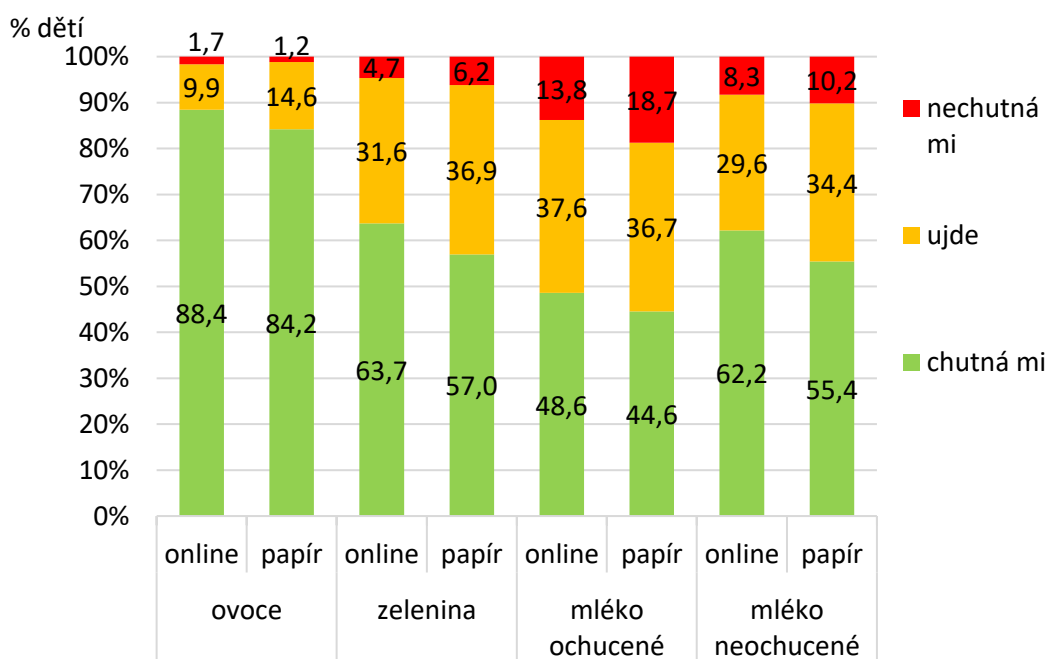
Graf 2 Rozdíly v konzumaci mléčných výrobků za 24 hodin u mladších dětí dle způsobu dotazování (% mladších dětí)



Preference druhů ovoce, zeleniny a mléčných výrobků (bez ohledu na projekt)

Preference druhů ovoce, zeleniny a mléčných výrobků se podle způsobu dotazování u mladších dětí nelišily. Naopak, u starších dětí byl u hodnocených druhů zjištěn významný rozdíl, děti v online variantě u všech druhů častěji odpovídaly, že jim chutnají. Největší rozdíl v odpovědích podle způsobu dotazování byl necelých 7 %, a to v konzumaci zeleniny a neochuceného mléka, kde v online verzi více dětí uvedlo, že jim chutná, ve srovnání s papírovou formou dotazníků, viz graf 3.

Graf 3 Rozdíly v preferencích konzumace produktů u starších dětí dle způsobu dotazování (% dětí)

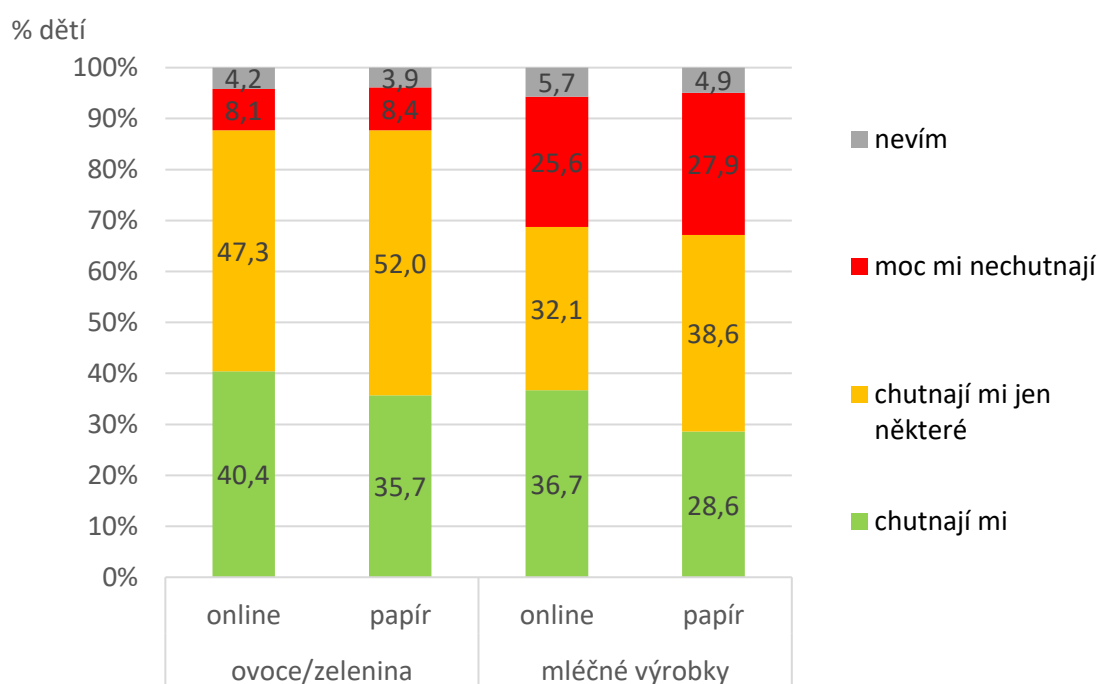


Hodnocení produktů dodávaných v rámci školního projektu

U mladších dětí způsob dotazování neovlivnil hodnocení produktů (jak jim chutnají a co s nimi udělají).

U starších dětí byly v hodnocení dodávaných produktů statisticky významné rozdíly. U mléčných výrobků došlo v hodnocení i ke změně pořadí oblíbenosti. U online dotazníků bylo nejčastější odpovědí u mléčných výrobků „chutnají mi“ (37 %), v papírových dotaznících bylo nejčastěji uvedeno „chutnají mi jen některé“ (39 %). Odpovědi na to, co děti udělají s ovocem a zeleninou, kterou ve škole dostanou, se mezi online a papírovými dotazníky nelišily. U otázky na mléčné výrobky byl rozdíl na hranici statistické významnosti ($p=0,048$).

Graf 4 Rozdíly v názorech na dodávané produkty u starších dětí dle způsobu dotazování (% dětí)



4.3 Závěry

- Základním předpokladem pro porovnání dvou průřezových studií je zachování stejné metodiky. Při stanovení metodiky pro rok 2022 bylo třeba vybrat nejvhodnější variantu (rozhodnout mezi papírovou a online formou sběru dotazníků).
- Porovnání výsledků z obou způsobů dotazování u některých z vybraných otázek ukázalo statisticky významné rozdíly. Tyto rozdíly nebyly věcně příliš velké, ale potvrdily, že není možné kombinovat data z obou způsobů dotazování.
- Původně plánovaná metodika s využitím papírových dotazníků počítala s účastí nejen pedagogů, ale i pracovníků hygienických stanic (HS) při vyplňování, takže mělo jít o určitou formu řízeného rozhovoru, kdy by dětem případné nejasnosti mohly být na místě vysvětleny

a zároveň by děti byly vedeny k tomu, aby odpověděly na všechny otázky. Tento předpoklad ale vzhledem k situaci na školách v době pandemie onemocnění Covid-19 a k vyčerpání pracovníků HS nebyl naplněn. Papírové dotazníky děti vyplňovaly často samy mimo školu, tento postup ale nebyl v souladu s původně navrženou metodikou.

- Zapojení pracovníků HS do druhé etapy studie v roce 2022 není stále reálné vzhledem k dosud probíhající pandemii Covid-19. Navíc vzhledem k jejich neúčasti v první etapě studie by případné zapojení vedlo k metodickým rozdílům, které by mohly získaná data zkreslit, viz výše.
- S ohledem na stále nejistou situaci v provozu škol v příštím roce považujeme online formu za vhodnější, protože umožňuje realizaci při různých režimech vyučování.
- Další argumenty pro tuto volbu jsou nižší časové nároky, finanční náklady, větší počet dotazníků a také skutečnost, že online formu si v první etapě zvolilo výrazně více škol. Předpokládáme, že použitím online formy dotazování získáme rozsáhlejší soubor pro porovnání obou etap studie. Realizace online dotazování je rychlejší, méně zatěžuje školy a poskytuje vyšší kvalitu získaných dat.
- Výhodou papírové formy dotazování je vyšší návratnost/respondence v jednotlivých třídách. V druhé etapě budeme proto více apelovat na školy, aby se snažily děti i rodiče motivovat k účasti, např. opakovanou žádostí o vyplnění.
- Protože původní koncept reprezentativního výběru škol nebylo možné realizovat, je žádoucí získat odpovědi od alespoň co největšího počtu škol i co nejvyššího počtu dětí a rodičů. Proto také navrhujeme v roce 2022 oslovit s žádostí o vyplnění dotazníků za školu i ředitele, kteří v roce 2020 nereagovali na výzvu k účasti (cca 1200 škol).

5 DOTAZNÍK PRO RODIČE II. ČÁST

V roce 2021 jsme zpracovali některé další informace z dotazníku pro rodiče. Jednalo se o odpovědi na tyto otázky:

- 1) Jaké mléčné výrobky děti konzumují nejčastěji
- 2) Jak jsou děti zvyklé nejčastěji konzumovat mléčné výrobky, ovoce a zeleninu
- 3) Jaký je postoj rodiny k zásadám zdravého stravování
- 4) Jak často jsou porce ovoce nebo zeleniny součástí jídel – snídaně, svačina ve škole a večeře

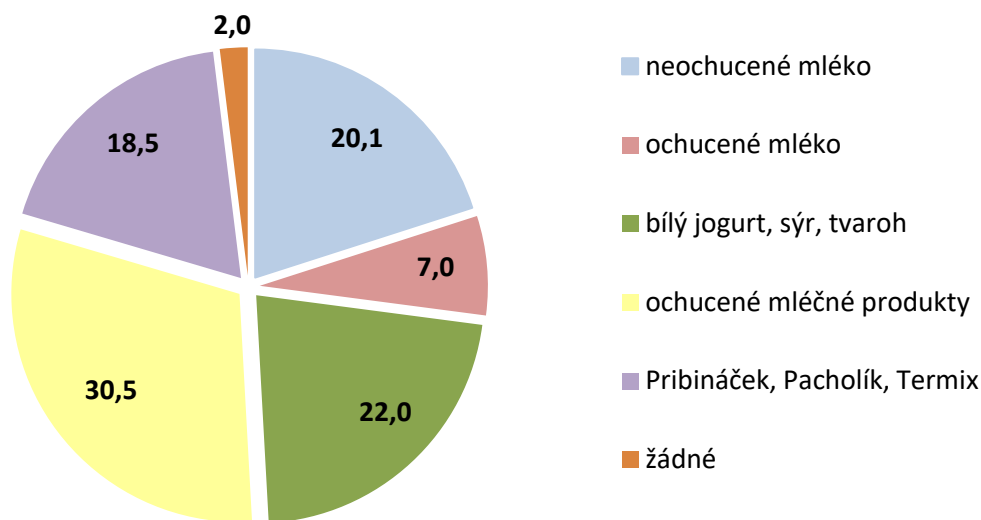
Byly zjišťovány souvislosti s pohlavím dítěte, věkem (třídou), vzděláním matky, typem domácnosti, velikostí bydliště a BMI dítěte. V textu jsou uvedeny pouze statisticky významné rozdíly.

5.1 Preference v konzumaci mléčných výrobků

Z nabízených možností jak neochucených, tak ochucených mléčných výrobků uváděli rodiče jako nejčastěji preferované, ochucené mléčné výrobky. Jako preferovanou možnost je u svého dítěte uvedlo 30,5 % rodičů. Na druhém místě jsou neochucené mléčné produkty, jako je bílý jogurt, sýr nebo tvaroh.

Ty preferuje 22 % dětí, častěji to jsou dívky (26,0 %) ve srovnání s chlapci (17,9 %) a starší děti (28,8 %) ve srovnání s mladšími (18,1 %). Srovnatelný podíl dětí (20 %) preferuje neochucené mléko, jsou to naopak spíše chlapci a mladší děti. Tučné mléčné výrobky typu Pacholík, Pribináček, Termix atd. preferuje 18,5 % dětí, mají je rády spíše mladší děti (21,1 %) ve srovnání se staršími (14,1 %). Nejméně oblíbené jsou ochucená mléka a kysané mléčné nápoje. Mléčné produkty nekonzumují, dle rodičů, asi 2 % dětí.

Graf 5 Jaké mléčné výrobky dle rodičů konzumují děti nejčastěji (% dětí)

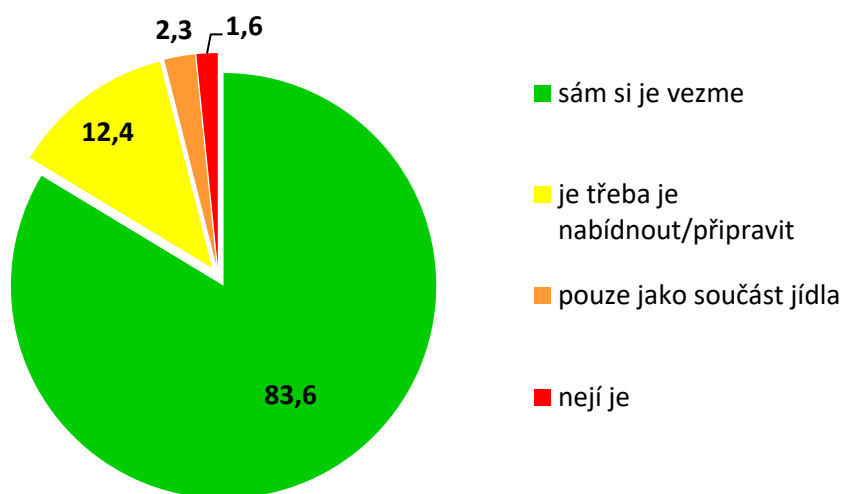


Konzumace mléčných produktů souvisí se vzděláním matky. Matky s nižším vzděláním bez maturity (ZŠ nebo učební obor) ve srovnání s matkami s maturitou a vyšším vzděláním častěji uváděly, že jejich děti nekonzumují žádné mléčné produkty (3,2 % vs 1,5 %) a že jejich děti výrazně preferují tučné ochucené mléčné produkty (27,4 % vs 15,7 %) a naopak konzumují méně neochucených produktů (15,7 % vs 24,1 %) a neochuceného mléka (16,4 % vs 21,2 %).

5.2 Nejčastější způsoby konzumace mléčných výrobků, ovoce a zeleniny

Dle vyjádření rodičů si mléčné výrobky děti nejčastěji berou samy, případně si o ně řeknou (83,6 %). Jen malá část dětí je zkonsumuje, jen pokud je dostanou připravené (12,4 %) nebo jsou součástí pokrmu na talíři (2,3 %). Starší děti ve srovnání s mladšími si mléčné produkty berou častěji samy (88,8 % vs 80,7 %), mladším dětem jsou častěji nabízeny ve srovnání se staršími (15,6 % vs 7,0 %).

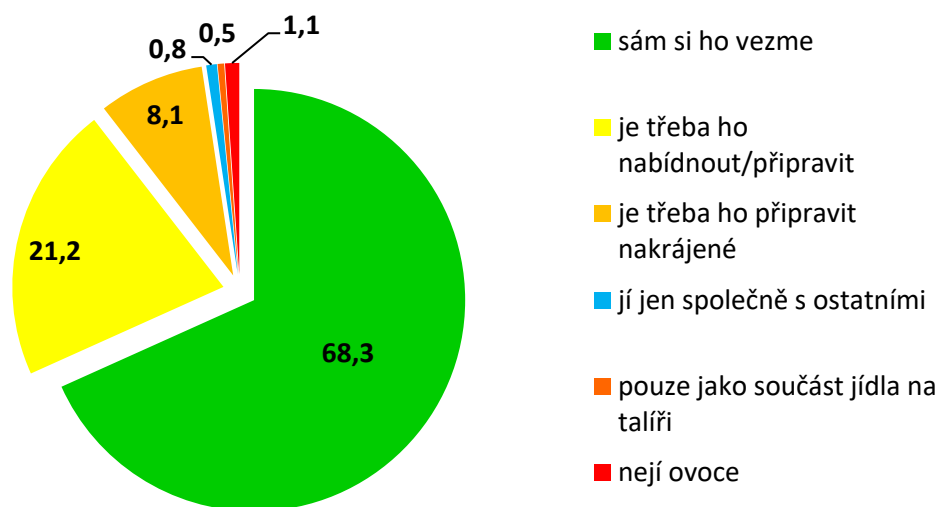
Graf 6 Jak děti dle rodičů nejčastěji konzumují mléčné produkty (% dětí)



Způsob, jakým děti konzumují mléčné výrobky (z odpovědí rodičů), souvisí se vzděláním matky a finanční situací rodiny. V rodinách, kde má matka nižší vzdělání si děti mléčné výrobky častěji vezmou samy bez pobídnutí (86,6 % vs 82,7 %), naopak matky s vyšším vzděláním dětem produkty častěji nabízejí (13,7 % vs 8,6 %). V rodinách s horší finanční situací ve srovnání s těmi, kteří hodnotí finanční situaci jako uspokojivou, je více dětí, které nejí mléčné výrobky (5,7 % vs 1,3 %) a méně často jsou dětem nabízeny nebo připravovány (5,7 % vs 12,5 %). Zvyklosti týkající se konzumace mléčných výrobků se také liší podle velikosti místa bydliště. U městských dětí je vyšší podíl těch, kterým je třeba mléčné výrobky nabízet, ale na druhou stranu nejméně rodičů uvedlo, že dítě mléčné výrobky vůbec nejí. Vesnické děti je zase jedí nejčastěji samy bez pobízení.

Ovoce si děti nejčastěji vezmou samy bez pobízení a asi jedné třetině dětí je třeba ho nabídnout nebo připravit. Některé děti ho konzumují pouze nakrájené (8,1 %).

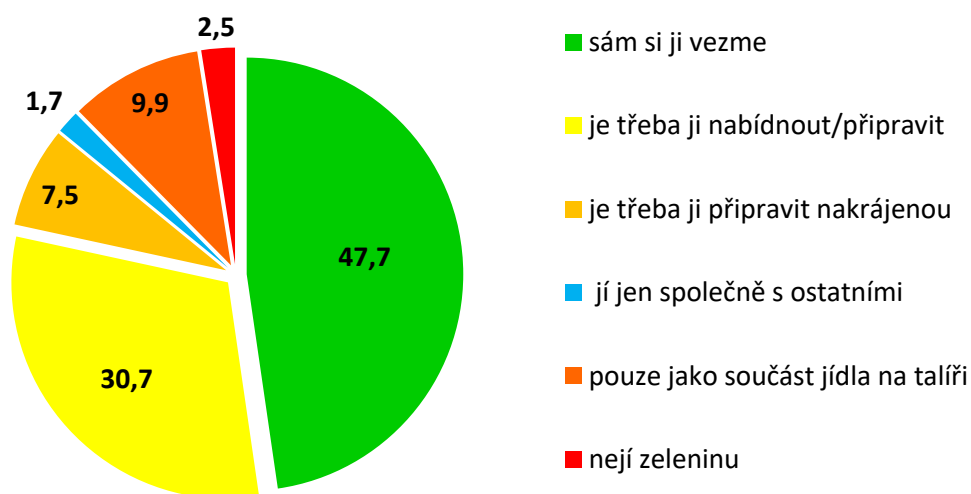
Graf 7 Jak děti dle rodičů nejčastěji konzumují ovoce (% dětí)



Děvčata si ovoce berou samy výrazně častěji než chlapci (75,3 % vs 61,1 %), a starší děti ve srovnání s mladšími (75,3 % vs 64,2 %). Mladším dětem je častěji nabízeno než starším (24,5 % vs 15,7 %). Chlapcům se častěji nabízí (26,1 % vs 16,5 %) a krájí (10,3 % vs 5,9 %) ve srovnání s děvčaty. Ve srovnání s děvčaty také chlapci ovoce častěji nejí vůbec (1,3 % vs 0,8 %). Konzumace ovoce souvisí se vzděláním matky a finanční situací v rodině. Vzdělanější matky uváděly, že ovoce svým dětem častěji nabízejí (23,9 % vs 13,0 %) naopak spontánní zájem je u jejich dětí nižší (65,9 % vs 75,1 %) ve srovnání s matkami s nižším vzděláním. V rodinách s dobrou finanční situací si děti častěji ovoce berou samy. Naopak, v rodinách s horší finanční situací je častěji konzumováno pouze nakrájené, nebo pokud je součástí jídla na talíři. Způsob konzumace ovoce ve vztahu k BMI dítěte byl na hranici statistické významnosti ($p=0,048$), přesto naznačuje zajímavé souvislosti. Děti s hmotností nad 97. percentil (obezita) si častěji berou ovoce bez pobídnutí, ve srovnání s dětmi s podváhou (hmotnost pod 10. percentil), těm se ovoce výrazně častěji nabízí a podává nakrájené.

Zeleninu si nejčastěji děti vezmou samy, nicméně ve srovnání s ovocem je to výrazně méně (68,3 % vs 47,7 %) a zároveň je jí potřeba častěji nabízet (30,7% vs 21,2 %). Jako preferovanou variantu konzumace rodiče označili poměrně často možnost, že dítě sní zeleninu jen, když je součástí jídla na talíři (9,9 %).

Graf 8 Jak děti dle rodičů nejčastěji konzumují zeleninu (% dětí)



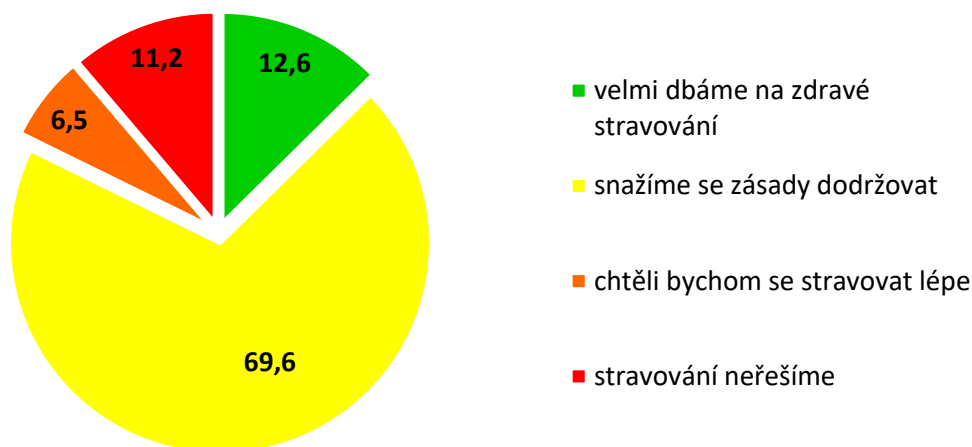
Stejně jako ovoce si zeleninu častěji samy berou starší děti ve srovnání s mladšími (55,2 % vs 43,3 %) a děvčata ve srovnání s chlapci (55,4 % vs 39,7 %). Chlapcům (35,6 % vs 25,9 %) a mladším dětem (33,8 % vs 25,4 %) je třeba ji častěji nabízet. Častěji vůbec nejedí zeleninu chlapci ve srovnání s dívkami (3,1 % vs 2,1 %). Pouze nakrájenou zeleninu jedí spíše chlapci (8,3 % vs 6,8 %) a mladší děti (9,5 % vs 4,2 %). Podíl mladších a starších dětí, které nekonzumují zeleninu vůbec, je zhruba stejný (2,5 %). Způsob konzumace zeleniny opět souvisí se vzděláním matky, děti méně vzdělaných matek si častěji berou zeleninu samy (59,6 % vs 43,7 %), častěji ji snědí pouze, když je součástí jídla na talíři (12,2 % vs 9,2 %) a častěji nejedí zeleninu vůbec (3,2 % vs 2,3 %). Naopak vzdělanější matky dětem častěji zeleninu nabízejí (34,8 % vs 18,2 %) a podávají nakrájenou (8,2 % vs 5,4 %). Způsob konzumace zeleniny souvisí také s typem domácnosti. V početnějších domácnostech (více rodinných příslušníků, např. i prarodiče)

si zeleninu děti častěji berou samy, ve srovnání s ostatními dvěma typy domácností (56,1 % vs 46 %), tj rodina partnerů s dětmi (nejčastěji zastoupený typ domácnosti, žije v nich 80 % dětí) a v rodinách, kde žije sám dospělý s dítětem. Nabízet a připravovat ovoce je zvykem spíše v rodinách méně početných. Výraznější rozdíl byl ještě tam, kde dospělý žije sám s dítětem, kde častěji děti jedí zeleninu pouze, když je součástí jídla na talíři. V tomto typu domácnosti je také největší podíl dětí, které nekonzumují zeleninu vůbec (4,4 %). Způsob konzumace zeleniny byl významný i v souvislosti s BMI. Děti obézní si častěji berou zeleninu samy (54,6 %) ve srovnání s ostatními kategoriemi BMI, zejména s dětmi s podváhou (40,6 %), ale i s dětmi s normální hmotností (49,8 %). Naopak je jim nejméně často zelenina nabízena. Na druhou stranu podíl dětí, které nejedí zeleninu, byl vyšší jak u dětí obézních, tak i u dětí s podváhou ve srovnání s dětmi s normální hmotností.

5.3 Postoj k zásadám zdravého stravování v rodině

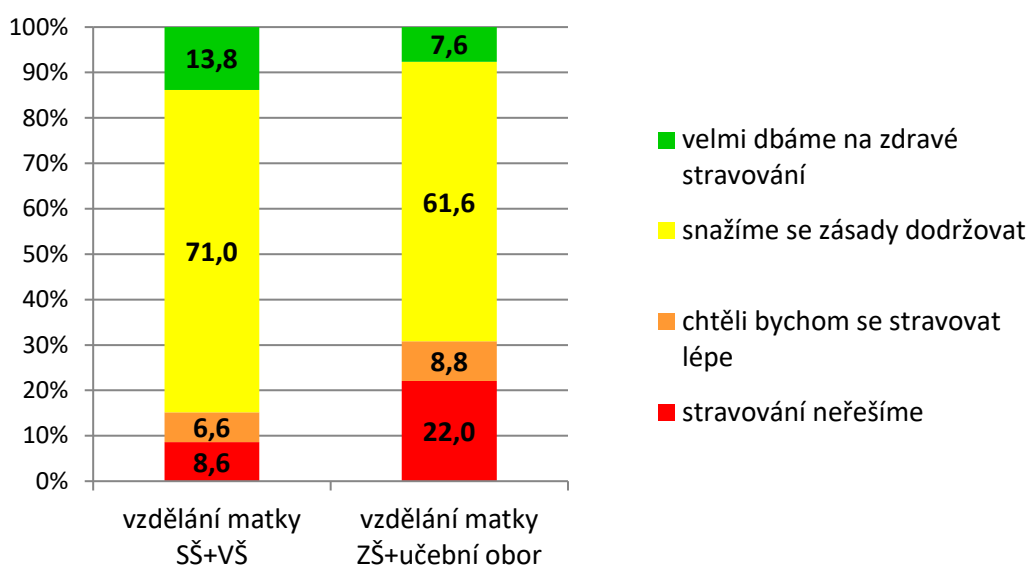
V otázce postoje k zásadám zdravého stravování si podobný podíl (12 %) rodičů (dotazník spíše vyplňovaly matky) vybralo odpovědi na opačných stranách čtyř–bodové škály (velmi dbáme na zdravé stravování a stravování neřešíme). Většina (70 %) vybrala odpověď „Snažíme se, ale není to úplná priorita“. Zbývající část rodičů (7 %) vybrala odpověď „Chtěli bychom se stravovat lépe, ale nemáme k tomu vhodné podmínky“ – např. finanční, nedovoluje to provoz rodiny atd.

Graf 9 Postoj rodiny k zásadám zdravého stravování (% rodičů)



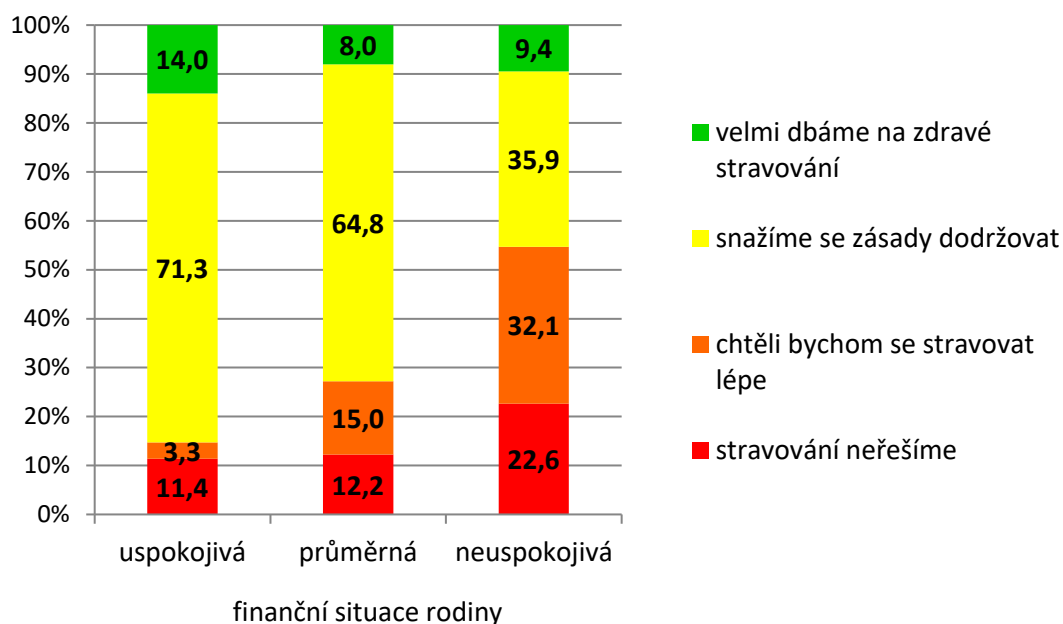
Postoj ke zdravému stravování výrazně souvisí se vzděláním matky. Matky s vyšším vzděláním dbají na zdravé stravování významně častěji než matky s nižším stupněm vzdělání (13,8 % vs 7,6 %). Naopak podíl matek, které uvedly, že zdravé stravování nijak neřeší, byl vyšší u matek s nižším stupněm vzdělání (22,1 % vs 8,6 %).

Graf 10 Zásady zdravého stravování v souvislosti se vzděláním matky (% rodičů)



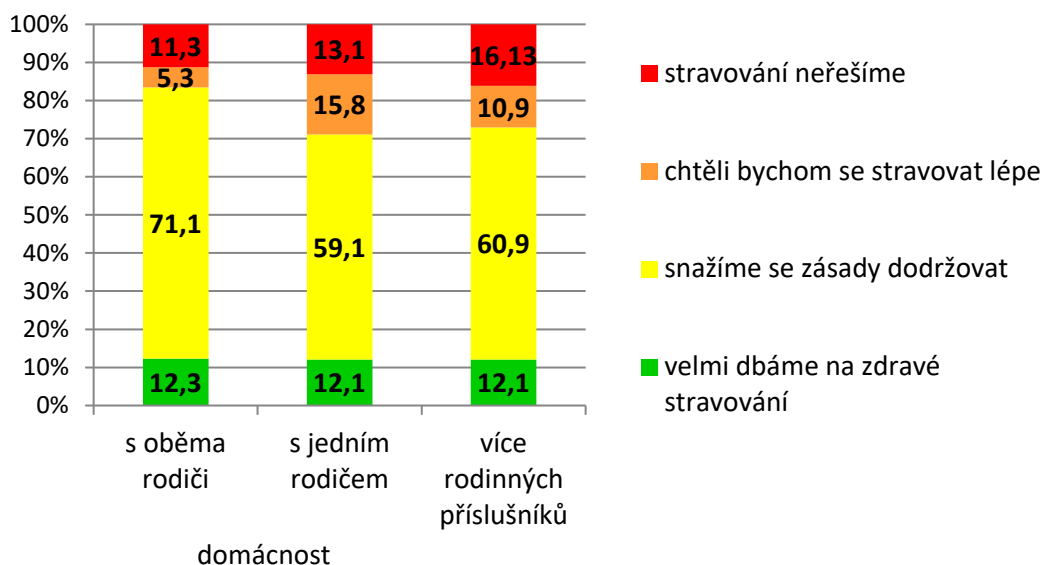
Další významná souvislost byla prokázána ve vztahu s finanční situací rodiny. Se zhoršujícím se hodnocením finanční situace se snižuje podíl těch, kteří dbají na zdravé stravování, a stoupá podíl rodin, kde se stravování neřeší.

Graf 11 Zdravé stravování v souvislosti s finanční situací rodiny (% rodičů)



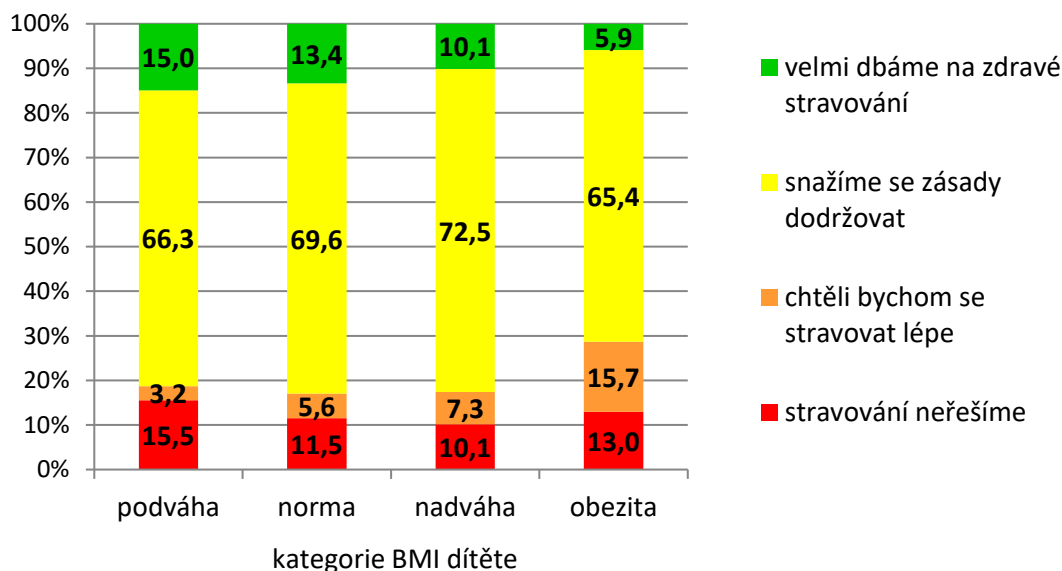
Zásady zdravého stravování souvisejí také s typem domácnosti. V nejčastěji (80 %) zastoupeném typu domácnosti (oba rodiče a děti) byl nejvyšší podíl těch, kteří uvedli, že zdravé stravování nepředstavuje prioritu, nicméně snaží se zásady dodržovat (71,1 %), na druhou stranu v těchto rodinách bylo nejméně často uvedeno, že stravování se neřeší (11,1 %). Nezáměr o zdravé stravování (neřeší a jedí, co jim chutná) byl častěji vyjádřen (16,1 %) v početnějších rodinách (rodiče, děti, prarodiče).

Graf 12 Zdravé stravování v souvislosti s typem domácnosti (% rodičů)



Postoj k zásadám zdravého stravování souvisel i s BMI dítěte. V rodinách obézních dětí se na zdravé stravování dbá nejméně často, např. ve srovnání s rodinami dětí s normální hmotností (13,7 %) je to 5,9 %. Rodiče obézních dětí uváděli častěji, že by se rádi stravovali lépe, ale brání jim v tom různé důvody. Nejvíce se dbá na stravování u dětí s podváhou (18,1 %).

Graf 13 Zdravé stravování v souvislosti s BMI dítěte (% rodičů)



5.4 Zařazení ovoce nebo zeleniny do jednotlivých porcí denního jídla

Rodiče uváděli, zda je ovoce nebo zelenina součástí snídaně, svačiny a večeře. Téměř polovina dětí má ovoce nebo zeleninu při snídani občas a necelá polovina jen zřídka. Jen malá část (6,4 % pravidelně). Jako součást večeře je ovoce nebo zelenina pravidelně u 24 % dětí a asi dvě třetiny dětí je mají alespoň občas. Častěji je pak ovoce nebo zelenina součástí svačiny ve škole, 46,9 % je má vždy a 41,2 % alespoň občas. Údaje se liší podle věku, častěji mají pravidelně ovoce nebo zeleninu ke svačině ve škole mladší děti, u starších dětí byla výrazně častěji použita odpověď zřídka (18 %) ve srovnání s mladšími (8,8 %). Ovoce nebo zeleninu ke svačině pravidelně mají častěji dívky ve srovnání s chlapci (47,1 % vs 40,1 %), výrazně častěji děti vzdělanějších matek ve srovnání s matkami s nižším vzděláním (49,2 % vs 26,1 %), děti z rodin s uspokojivou finanční situací a městské děti. Také děti s normální hmotností ve srovnání s dětmi s podváhou a obezitou (vztah na hranici statistické významnosti).

5.5 Závěry

- V dotaznících rodiče uváděli, že pravidelně každý den jí 66 % dětí ovoce, 65 % mléčné výrobky a 52 % zeleninu. Z mléčných výrobků jsou konzumovány nejčastěji ty ochucené (jogurt, ochucený tvaroh atd.), má je v oblibě cca 30 % dětí. Ty neochucené pak na první místo dala zhruba čtvrtina rodičů.
- Ovoce, zeleninu i mléčné výrobky si děti doma nejčastěji vezmou samy nebo si samy požádají. Z hlediska stravovacích návyků je ale důležitější skupina těch, které je potřeba ke konzumaci motivovat. V případě mléčných výrobků se jedná o cca 12 % dětí. Téměř jedné třetině dětí je potřeba nabízet, případně připravit nebo nakrájet ovoce. U zeleniny se jedná o ještě vyšší procento (cca 40 % dětí). Jedno až dvě procenta dětí některou ze jmenovaných potravin nejedí vůbec, nejvíce se jedná o zeleninu (2,5 % dětí).
- Postoj ke zdravému stravování v rodině výrazně souvisí se vzděláním matky a s finanční situací rodiny. Matky s vyšším vzděláním dbají na zdravé stravování významně častěji než ty s nižším stupněm vzdělání (bez maturity). Se zhoršujícím se hodnocením finanční situace se snižuje podíl rodin, které dbají na zdravé stravování. Při hodnocení souvislosti hmotnosti dítěte a zdravého stravování v rodině, s rostoucí kategorií BMI dítěte (přibývajících hmotností) klesá podíl těch, kteří dbají na zdravé stravování.
- Rodiče uváděli zařazení ovoce a zeleniny jako součást snídaně, svačiny a večeře. Při požadavku na 5 porcí ovoce a zeleniny denně, by ovoce nebo zelenina měla být vždy součástí každého jídla. Ovoce nebo zelenina je však součástí snídaně „vždy“ jen u 6 % dětí, školní svačiny u 47 % a večeře u 26 % dětí.

6 PROPOJENÍ DAT ŠKOLA—RODIČ—DÍTĚ

Cílem propojení dat poskytnutých školou s odpověďmi dětí a rodičů bylo zjistit, zda se pohled školy na školní projekt shoduje s názory dětí a rodičů z dané školy. Porovnání názorů školy s pohledem rodičů má smysl provádět pouze ve školách kde odpovědělo více dětí, respektive rodičů z dané třídy, a je tam dostatečná návratnost dotazníků, která je předpokladem pro toto hodnocení.

Porovnat odpovědi zástupců školy s názorem rodičů a dětí navštěvujících danou školu bylo možné celkem ve 30 školách, ve kterých byl počet rodičů, kteří se zúčastnili studie větší než 20. V případě dětí

byly hodnoceny/porovnávány odpovědi u 24 škol, počet zapojených dětí na obou stupních byl více než 15 (byly spojeny odpovědi online formou a z papírových dotazníků).

6.1 Škola–Rodiče a Škola–Děti

Způsob předání informací o školním projektu (škola–rodiče)

Nejčastější způsob, jak se rodiče dozvěděli o školním projektu, byl přímo od dítěte, nebo díky produktům, které děti dostávají. Někteří rodiče uváděli jako zdroj informací webové stránky školy (7 škol), přestože vedení tento způsob informací nevedlo. Nejvíce se lišily odpovědi rodičů a školy na informování mailem nebo sms. S jedinou výjimkou, rodiče na všech školách uváděli tuto možnost (někde i relativně často) i když škola ji nevedla. Možným vysvětlením (kromě nevím, tak něco zaškrtnu) je dobrovolné informování ze strany učitelů, aniž by to bylo oficiálně dáno.

Kvalita dodávaných produktů (škola–rodiče)

Občasné problémy s kvalitou dodávaného ovoce a zeleniny uvedlo 13 škol, ostatní byly s kvalitou spokojené. Názor rodičů na kvalitu dodávaných produktů se mezi těmito dvěma soubory škol nelišil. V obou případech 70 % rodičů považovalo kvalitu ovoce a zeleniny za dobrou, opačný názor mělo 7% rodičů ve školách spokojených s kvalitou dodávaných produktů a 10 % rodičů ve školách, kde byl, dle vedení školy, s kvalitou občas problém. S kvalitou dodávaných mléčných výrobků bylo spokojeno 75 % rodičů v první a 79 % rodičů v druhé skupině škol.

Zájem dětí o ovoce, zeleninu a mléčné výrobky (škola–děti)

Polovina hodnocených škol odpověděla, že děti mají o produkty zájem, necelá polovina uvedla, že děti si je berou bez zájmu. Pouze minimum škol zvolilo odpověď, že děti produkty buď vyhodí, nebo si je nevezmou.

Ve školách, které odpověděly, že si děti berou ovoce a zeleninu se zájmem, bylo více dětí, kterým produkty chutnají, méně častá byla odpověď, že jim dodávané ovoce a zelenina moc nechutná. Výraznější rozdíly byly u starších dětí; ve školách, které uvedly zájem dětí o produkty, chutnají polovině dětí, ve školách, kde si děti berou produkty bez zájmu, je to pouze třetina dětí.

Také v případě mléčných produktů platilo, že ve školách, kde byl podle vedení o produkty zájem, je více dětí, kterým nabízené mléčné výrobky chutnají. Na rozdíl od ovoce a zeleniny, byl ale tento rozdíl dán odpověďmi mladších dětí. Výsledky jsou uvedeny v tabulce 5.

Tabulka 5 Názory dětí na dodávané produkty podle odpovědi školy

názor školy (děti si berou produkty	ovoce a zelenina				mléko a mléčné výrobky				
	chutnají mi	chutnají mi jen některé	moc mi nechutnají	nevím	chutnají mi	chutnají mi jen některé	moc mi nechutnají	nevím	
se zájmem	n	276	196	25	14	235	196	89	12
	%	54	38	5	3	44	37	17	2
bez zájmu	n	178	220	19	13	178	220	19	13
	%	41	51	4	3	41	51	4	3

6.2 Závěry Škola–Rodiče a Škola–Děti

Propojení dat poskytnutých školou s odpověďmi dětí a rodičů z dané školy ukázalo následující skutečnosti:

- Rozdíly v pohledu vedení školy na kvalitu dodávaných produktů se v názorech rodičů příliš neodrazily.
- Rodiče poměrně často uváděli způsob informování o projektu emailem, přestože vedení školy tento způsob nepoužilo.
- Názor školy na to, zda děti mají o nabízené produkty zájem, se do určité míry odrazil v tom, jak hodnotí produkty samy děti. Ve školách, kde děti mají podle vedení o produkty zájem, bylo více těch, kterým tyto produkty chutnají.

Pro podrobnější hodnocení toho, jak velká shoda je v názorech rodičů, respektive dětí a škol na školní projekt by bylo třeba získat více škol, kde se do studie zapojí vyšší procento oslovených dětí a rodičů.

6.3 Rodiče–Děti

Propojit dotazníky dětí a rodičů na základě identifikačního kódu bylo možné u 1640 dětí, 956 mladších (4. třída) a 684 starších (8. třída). Vybrané ukazatele z dotazníků pro děti byly hodnoceny v souvislosti s vybranými otázkami z dotazníku pro rodiče. Jednalo se o socioekonomickou situaci rodiny (vzdělání matky, finanční situace rodiny), typ bydliště (město a vesnice), typ domácnosti (s oběma nebo jedním rodičem, domácnost, která zahrnuje větší počet rodinných příslušníků) a dále podle toho, jak se v rodině daří dodržovat dobré stravovací návyky. Původní otázka na dodržování zásad zdravého stravování zahrnovala škálu čtyř možných odpovědí, se sestupnou (zhoršující se) tendencí. Pro analýzu vztahů s dalšími hodnocenými ukazateli byly spojeny 2 první a 2 poslední kategorie odpovědí. Dalším hodnoceným ukazatelem byl vztah mezi BMI dítěte (rodiče v dotazníku uváděli i výšku a hmotnost dítěte) a vybranými ukazateli z dotazníku pro děti, jako je např. konzumace ovoce a zeleniny na základě vlastních údajů z 24.hodinového záznamu, preference nápojů, dosolování jídla a některé znalostní otázky.

V celém souboru dětí (1640) bylo 78,9 % matek s vyšším vzděláním (s dosažením maturity). Jako velmi dobrou (body 1+2 na šestibodové škále) hodnotilo svoji finanční situaci 73,3 % rodičů. Více než polovina dětí a rodičů, kteří se zúčastnili dotazníkového šetření, žije ve městě (56,5 %) a více než třetina na vesnici (36,2 %). Na otázku, jak se daří dodržovat zásady zdravého stravování, odpovědělo 82,3 % rodičů, že spíše ano (důsledně dbají nebo se alespoň snaží), v ostatních rodinách se to příliš nedaří nebo to neřeší (17,7 %). Častěji se zdravé stravovací návyky daří dodržovat v rodinách, kde matka má vyšší vzdělání ve srovnání s matkami bez maturity (86,1 % a 68,4 %) a naopak, stravování vůbec neřeší 22,2 % matek s nižším vzděláním, ve srovnání 8,0 % vzdělanějších matek. Dobré stravovací návyky jsou dále častěji dodržovány v rodinách s mladšími dětmi (84,3 %) oproti starším dětem (79,4 %). Rozdíly jsou statisticky významné.

V souboru mladších dětí bylo 72,3 % dětí s normální hmotností a 11,1 % obézních. Procento dětí s normální hmotností bylo u starších nižší (70,9 %) ve srovnání s mladšími dětmi (72,3 %), procento dětí s obezitou naopak vyšší (15,0 % a 11,1 %). V rodinách, kde se nedaří dodržovat zásady zdravého stravování je významně více dětí s nadváhou nebo obezitou (28,5%) oproti rodinám s dobrými stravovacími návyky (20,4 % dětí s nadváhou nebo obezitou). Rozdíly byly statisticky významné.

Mladší děti

První hodnocenou otázkou z dotazníku pro děti byla otázka, zda preferují sladké či nesladké nápoje. V tomto věku mají děti raději sladké nápoje (67,2 % dětí). Více je preferují děti matek s nižším vzděláním (77,4 %) ve srovnání s dětmi matek s vyšším vzděláním 64,8 %. V rodinách, kde se daří dodržovat dobré stravovací návyky, je děti preferují také, nicméně méně často ve srovnání s rodinami, kde se zásady dobrých stravovacích návyků nedodržují (64,9 % a 80,0 %). Rozdíly byly statisticky významné. Obézní děti sladké nápoje preferují méně často (cca o 4 procentní body) ve srovnání s dětmi s normální hmotností, vztah však nebyl statisticky významný.

Pouze 20,5 % mladších dětí uvedlo, že si přisoluje jídlo na talíři. Tento návyk opět souvisí s dodržováním zásad zdravého stravování v rodině. Jídlo na talíři si přisoluje 18,7 % dětí tam, kde mají lepší stravování ve srovnání s ostatními (30,0 %). Rozdíl byl statisticky významný.

Znalosti dětí o správné výživě byly testovány několika otázkami. Jednou z nich byla otázka, zda děti vědí, že jíst mnoho cukru, sladkostí a pití sladkých limonád způsobuje u lidí obezitu. Správně na tuto otázku dokázalo odpovědět 93,8 % dětí. Častěji to věděly děti vzdělanějších matek (rozdíl byl cca 6 procentních bodů ve srovnání s dětmi méně vzdělaných matek) a děti z rodin s dobrou finanční situací. Tam, kde rodiče hodnotili finanční situaci jako neuspokojivou, na otázku správně odpovědělo 72,7 % dětí, rozdíl byl tedy více než 20 procentních bodů ve srovnání s dětmi z lépe situovaných rodin. Uvedené rozdíly byly statisticky významné.

V otázce, zda jsou pro děti nevhodné všechny potraviny obsahující tuk, si děti příliš jisté nebyly. Špatnou odpověď měla třetina dětí, nevědělo 23,2 % dětí, správně odpovědělo 43,5 % dětí. Správnou odpověď mělo 47,9 % dětí vzdělanějších matek (24,9 % s nižším vzděláním). Častěji správně odpovídaly děti z rodin s lepší finanční situací a děti z rodin s dobrými stravovacími návyky. Rozdíly byly statisticky významné.

Další otázka zněla, jestli děti vědí, že lidé, kteří více solí mohou častěji onemocnět. Správně odpovědělo 65,8 % dětí, 10,9 % dětí zvolilo špatnou odpověď. Ostatní děti nevěděly. V této otázce se odpovědi dětí se podle socioekonomických ukazatelů rodiny nelišily.

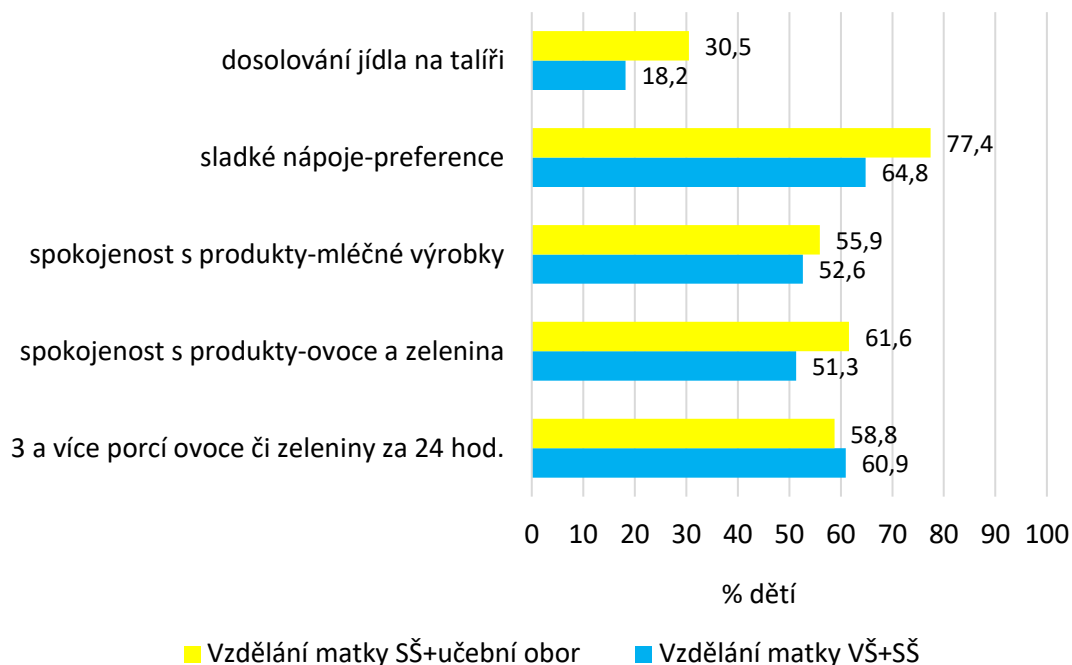
Děti hodnotily produkty nabízené ve školním projektu. S ovocem a zeleninou bylo spokojených 53,1 % dětí a jsou rády, že je ve škole dostávají. Jen některé produkty chutnají 41,0 % dětem a 6ti % buď nechutnají, nebo na to nemají jasný názor. Děti vzdělanějších matek častěji vyjádřily nespokojenost (moc mi nechutnají) nebo výhrady (chutnají mi jen některé) než děti méně vzdělaných matek. Ty byly naopak častěji s produkty spokojené (61,6 %; děti vzdělanějších matek jen 51,3 %). Rozdíly byly statisticky významné. Častěji byly spokojené děti z rodin s méně příznivou finanční situací (72,7 %) na rozdíl od dětí z rodin s příznivou finanční situací (51,6 %). Produkty chválily častěji děti z rodin, kde se daří dodržovat dobré stravovací návyky. Naopak, tam, kde se je nedaří dodržovat, děti chválily méně často a více dětí uvedlo, že jim chutnají jen některé produkty. Ovocné a zeleninové produkty častěji chutnaly obézním dětem (57,1 %) ve srovnání s dětmi s normální hmotností (52,1 %).

Ovocné či zeleninové produkty si vůbec nebere 1,1 %, mléčné produkty pak 2,7 % mladších dětí. Děti v rodinách s horšími stravovacími návyky častěji uváděly, že si nabízené mléčné produkty neberou (6,7 %), ve srovnání s dětmi z rodin s dobrými zásadami zdravého stravování (2,0 %)

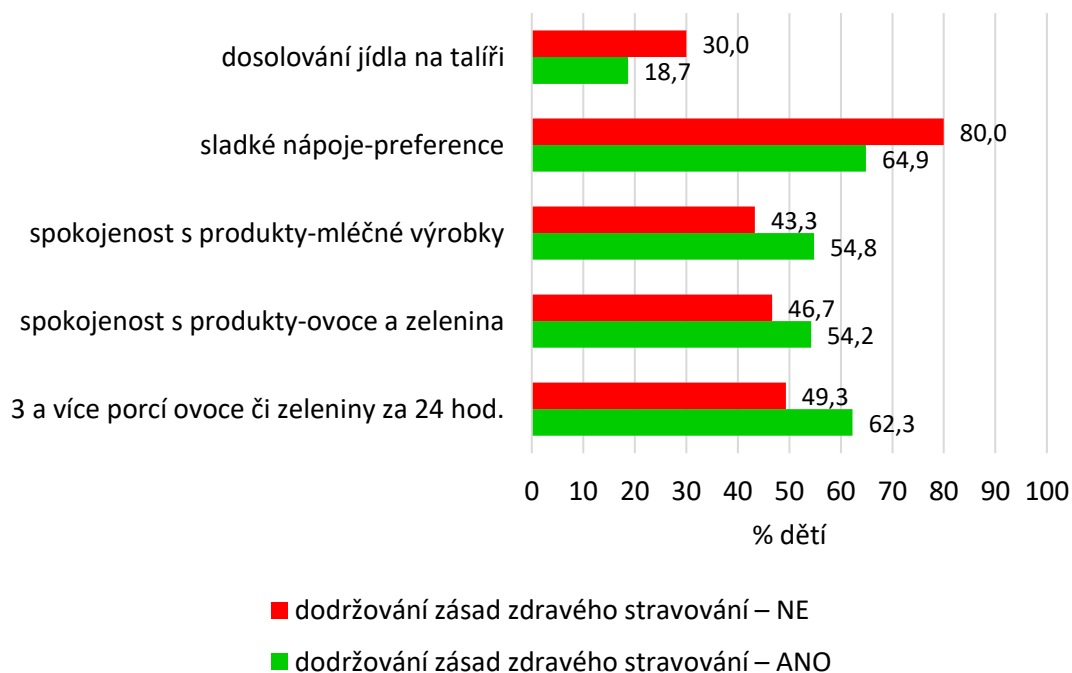
Mléčné výrobky rády dostávají a chutnají 53,1 % dětem. Jen některé chutnají 32,2 % a nechutnají 12,6 % dětem, což je o cca 6 procentních bodů více než u produktů ovoce a zeleniny. Spíše je chválí děti z rodin s dobrými stravovacími zvyklostmi a je zde také méně dětí, kterým nechutnají.

Žádný z hodnocených ukazatelů neměl souvislost s velikostí obce, kde rodiny žijí, ani s typem domácnosti (s oběma rodiči, jedním rodičem, s prarodiči).

Graf 14 Vybrané ukazatele z dotazníku pro mladší děti v závislosti na vzdělání matky (% dětí)



Graf 15 Vybrané ukazatele z dotazníku pro mladší děti v závislosti na dodržování zásad zdravého stravování v rodině (% dětí)



Starší děti

Při hodnocení preferencí ovoce a zeleniny u starších dětí v souvislosti se socioekonomickými ukazateli rodiny, byla statisticky významným rozdílem nižší obliba zeleniny (chutná mi) u dětí matek s nižším vzděláním (58,8 %), ve srovnání s dětmi matek s vyšším vzděláním (67,3 %). Nižší obliba zeleniny byla i v rodinách s horšími stravovacími návyky, rozdíl byl o cca 6 procentních bodů.

Starší děti spíše preferují ochucené mléčné výrobky (chutnají 63,9 % dětem) před neochucenými (chutnají 54,5 % dětem). Neochucené mléčné výrobky chutnají dětem spíše v rodinách, kde se dodržují zásady zdravého stravování (55,3 %) ve srovnání s rodinami s horšími stravovacími zásadami (51,8 %). V těchto rodinách je naopak více dětí, kterým neochucené mléčné produkty nechutnají (20,6 %), v rodinách s lepším stravováním je to 9,6 %. Obliba neochucených mléčných výrobků je menší u obézních dětí (chutnají 47,5 % z nich) ve srovnání s dětmi s normální hmotností (56,6 %). Ochucené mléčné výrobky zase preferují zejména děti s podváhou (chutnají 75,9 % z nich), ale také děti obézní (71,3 %) ve srovnání s dětmi s normální hmotností (62,5 %). Tyto rozdíly naznačují souvislosti, ale nebyly statisticky významné, pravděpodobně z důvodu nízkého zastoupení dětí v některých kategoriích hodnocených proměnných.

Sladké nápoje preferuje 60 % starších dětí. Výraznější preference jsou u dětí v rodinách s nižším vzděláním matky (69,1 %) ve srovnání s dětmi, jejichž matky mají vyšší vzdělání (56,6 %) a také tam, kde se nedaří dodržovat správné stravovací návyky (70,9 %) ve srovnání s rodinami s dobrými návyky (56,7 %). Rozdíly jsou statisticky významné. Na hranici statistické významnosti je preference sladkých nápojů u obézních dětí (66,3 %) ve srovnání s dětmi s normální hmotností (57,2 %).

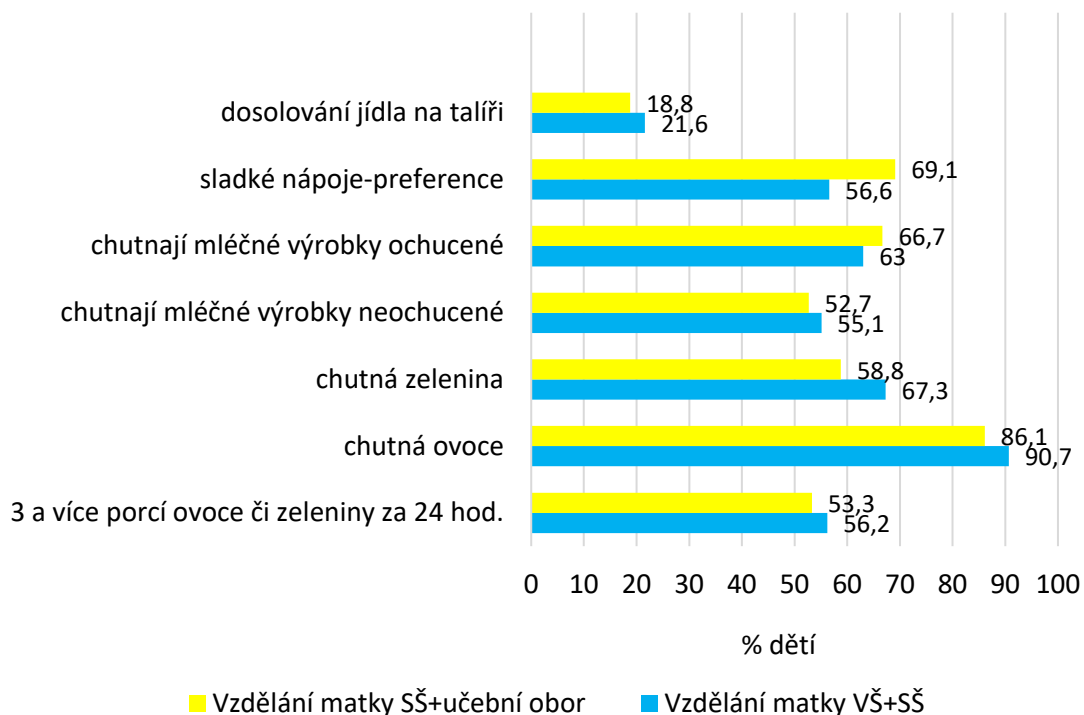
Hodnocení dodávaných produktů (jak jim chutnají) nemělo žádnou souvislost se socioekonomickými ukazateli, velikostí bydliště ani BMI.

Při hodnocení, co je na produktech dobrého, děti matek s vyšším vzděláním významně častěji pozitivně hodnotily fakt, že produkty (ovoce a zeleninu) dostávají zadarmo a ochutnají i nové druhy. Na druhou stranu častěji uváděly, že ovocné či zeleninové produkty zapomínají v tašce ve srovnání s dětmi, kde měla matka nižší vzdělání.

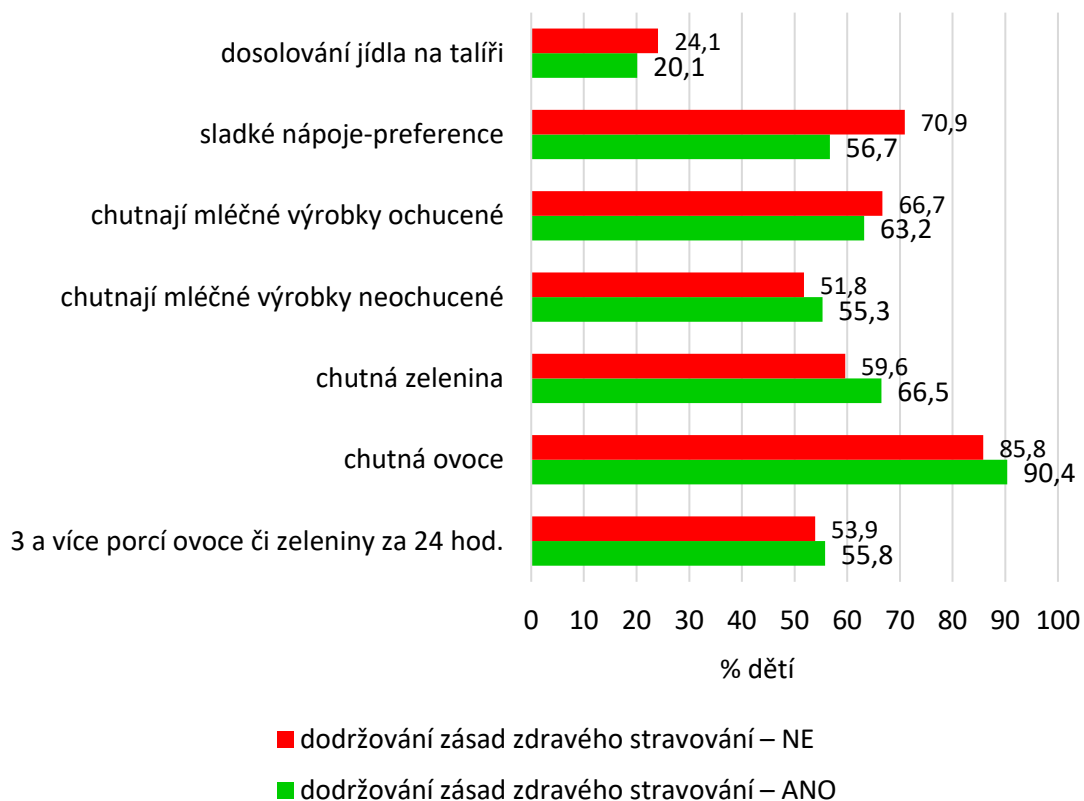
Podle socioekonomické situace rodiny, velikosti bydliště a BMI dítěte jsme hodnotili také spotřebu ovoce a zeleniny, na základě jednodenního záznamu (stejně položené otázky mladším i starším dětem). Bez ohledu na věk dětí, bylo v rodinách vzdělanějších matek, ve srovnání s matkami s nižším vzděláním, nižší procento dětí, které nekonzumovaly žádnou zeleninu ani ovoce (8,6 % a 12,9 %) a naopak vyšší podíl dětí, které konzumovaly 3 a více porcí denně. Výrazně vyšší procento dětí, které neměly v uplynulých 24 hodinách žádnou porci ovoce nebo zeleniny bylo v rodinách s horšími stravovacími zvyklostmi, v porovnání s rodinami s dobrými zásadami stravování (16,8 % a 8,2 %) a naopak v těchto rodinách bylo menší procento dětí, které měly 3 a více porcí ovoce nebo zeleniny. Rozdíly byly statisticky významné.

Dále jsme porovnali tvrzení rodičů, že děti jedí ovoce a zeleninu pravidelně každý den s tím, co dítě uvedlo ve 24.hodinovém záznamu. Z 1090 dětí, u kterých rodiče uvedli, že dítě jí pravidelně ovoce každý den (tj. 66,5 % z celého souboru) bylo 11,8 % dětí, které neuvedly ve 24. hodinovém záznamu žádnou porci. Pravidelná denní konzumace zeleniny byla nižší, uvedlo ji u svých dětí 853 rodičů (52,0 % z celého souboru), přitom z nich 12,8 % nemělo v uplynulém dni žádnou porci.

Graf 16 Vybrané ukazatele z dotazníku pro starší děti v závislosti na dodržování zásad zdravého stravování v rodině (% dětí)



Graf 17 Vybrané ukazatele z dotazníku pro starší děti v závislosti na dodržování zásad zdravého stravování v rodině (% dětí)



6.4 Závěry Rodiče–Děti

- Propojit dotazníky dětí a rodičů bylo možné u 1640 dětí. Nejvýznamnějším socioekonomickým ukazatelem, ovlivňujícím stravovací návyky bylo vzdělání matky. Na tom také nejvíce záleželo, zda jsou v rodině dodržovány zásady zdravého stravování. V rodinách vzdělanějších matek se zásady zdravého stravování dodržují zhruba 2x častěji. To se projevilo např. v preferencích sladkých nápojů nebo přisolování jídla u dětí v rodinách méně vzdělaných matek a tam, kde se méně dodržují zásady zdravého stravování.
- Mladší děti preferují sladké nápoje a častěji je to v rodinách matek s nižším vzděláním a tam, kde se méně daří dodržovat zásady zdravého stravování.
- Na znalostní otázky odpovídaly lépe častěji děti vzdělanějších matek a z rodin s lépe hodnocenou finanční situací.
- S dodávanými produkty v rámci školního projektu byla spokojena polovina mladších dětí. Výhrady k chuti produktů měly častěji děti vzdělanějších matek. Spokojenější byly děti matek s nižším vzděláním a z rodin s horší finanční situací. Děti upřednostňují spíše ovocné a zeleninové produkty před mléčnými. Ovocné či zeleninové produkty si vůbec nebere 1 % dětí, mléčné produkty pak 3 %, častěji v rodinách s horšími stravovacími návyky.
- Více než polovina starších dětí preferuje sladké nápoje, častěji v rodinách matek s nižším vzděláním a v rodinách s horšími stravovacími návyky. V těchto rodinách děti také častěji uváděly, že jim nechutná zelenina.
- Starší děti preferují spíše ochucené mléčné výrobky před neochucenými. A to v rodinách bez ohledu na vzdělání nebo stravovací návyky. Pokud se jedná o zdravější neochucené mléčné výrobky, zde jsou rozdíly v závislosti na dodržování dobrých zásad zdravého stravování. Tam, kde jsou lepší stravovací návyky, je více dětí, kterým chutnají, které je považují za přijatelné (odpověď „ujde to“) a méně těch, kterým nechutnají. Obliba („chutná mi“) neochucených mléčných produktů je nižší u obézních dětí.
- Starší děti hodnotily dodávané produkty kritičtěji. Ovocné či zeleninové chutnají necelé polovině dětí, o cca 10 procentních bodů méně, než u mladších dětí. Stejně jako u mladších dětí byly mléčné produkty dodávané v rámci projektu méně oblíbené. To, jestli jim chutnají, nemělo u starších dětí žádnou souvislost se socioekonomickými ukazateli. Nicméně děti matek s vyšším vzděláním častěji ocenily, že dostávají produkty zadarmo a ochutnají nové druhy. Pravděpodobně je však jejich postoj k dodávaným produktům laxnější, protože častěji uvádějí, že je zapomínají v tašce nebo si je vůbec neberou. Ovocné či zeleninové produkty si vůbec nebere 12 % dětí (rozdíl oproti mladším je 11 procentních bodů více), mléčné produkty pak 18 % dětí (rozdíl oproti mladším je 15 procentních bodů více). U starších dětí nebyla zjištěna žádná souvislost se socioekonomickými ukazateli.
- Při porovnání 24.hodinového záznamu konzumace ovoce a zeleniny dětmi se zásadami zdravého stravování a vzděláním matky se jednoznačně ukázal vliv rodiny na spotřebu ovoce a zeleniny. Děti z rodin s dobrými stravovacími zvyklostmi a vzdělanějšími matkami měly výrazně vyšší konzumaci ovoce a zeleniny, a to zejména ty mladší.

7 ZPRACOVÁNÍ DAT A PODKLADŮ SZIF O HODNOCENÍ A FUNGOVÁNÍ DVO NA ŠKOLÁCH

7.1 Legislativní rámec DVO

Nařízením Komise v přenesené pravomoci (EU) 2017/40 se doplňuje Nařízení Evropského parlamentu a Rady (EU) č. 1308/2013.

V článku č. 3 se uvádí, že doprovodná vzdělávací opatření uvedená v čl. 23 odst. 10 Nařízení mají přímou souvislost s cíli školního projektu. Doprovodná vzdělávací opatření podporují distribuci ovoce a zeleniny a mléka do škol a v případě, že zahrnují i jiné zemědělské produkty než produkty nebo výrobky uvedené v čl. 23 odst. 3, 4 a 5 nařízení (EU) č. 1308/2013, zajistí tato opatření ochutnávku těchto jiných produktů. Doprovodná vzdělávací opatření mohou zahrnovat i rodiče a učitele.

V článku 4 se uvádí způsobilé náklady na doprovodná vzdělávací opatření, zahrnující také náklady na pořádání ochutnávek, zřízení a údržbu školních zahrádek, pořádání exkurzí do zemědělských podniků a podobné činnosti zaměřené na to, aby se děti dostaly do přímého kontaktu se zemědělstvím; dále náklady na opatření, jejichž cílem je vzdělávat děti v oblastech zemědělství, zdravých stravovacích návyků, místních potravinových řetězců, ekologického zemědělství, udržitelné produkce a boje proti plýtvání potravinami.

7.2 Cíle DVO

Cílem doprovodných vzdělávacích opatření má být rozšíření vědomostí a dovedností žáků o pěstování, výrobě, zpracování a dalším využití ovoce, zeleniny a mléka, i v souladu s principy vzdělávání k udržitelnému rozvoji, učít a rozvíjet praktické dovednosti na školním pozemku, v koutku živé přírody, v laboratoři, atd., přiblížit dětem význam konzumace ovoce, zeleniny, mléka a neochucených mléčných výrobků, motivovat žáky ochutnat i méně známé druhy ovoce a zeleniny, seznámit je se způsoby zpracování a uchovávání prezentovaných produktů i s hygienickými pravidly při zpracování a konzumaci.

Podle nařízení Komise mají DVO směřovat k přiblížení dětí k zemědělství. Při volbě produktů mají členské státy vycházet z objektivních kritérií, která zahrnují otázky zdraví a životního prostředí, sezónnost, rozmanitost nebo dostupnost produktů, přičemž se v rámci možností upřednostní produkty pocházející z Unie, zejména však místní nákup, místní trhy, krátké dodavatelské řetězce a přínosy pro životní prostředí.

Kvalitní doprovodné opatření se rozumí takové opatření, které je efektivní, je integrováno do širšího systému výchovy a vzdělávání, slouží definovanému cíli, splňuje stanovená kritéria a odpovídá potřebám škol.

7.3 Strategie České republiky pro implementaci Školního projektu

Pravidla pro realizaci DVO vycházejí z dokumentu Strategie České republiky pro implementaci školního projektu (Ovoce, zelenina a mléko do škol) na školní roky 2017/2018 až 2022/2023.

Doprovodná vzdělávací opatření v rámci Školního projektu zajišťují schválení žadatelé, a to na základě jimi předloženého plánu doprovodných vzdělávacích opatření, který schvaluje na začátku školního roku SZIF ve spolupráci s MZE a MŠMT. SZIF také vydává Oznamení o způsobilosti navrhovaných doprovodných vzdělávacích opatření k poskytnutí podpory pro daný školní rok, včetně uvedení druhu doprovodných vzdělávacích opatření a nákladů, které budou proplaceny.

Konkrétní způsob provádění doprovodných vzdělávacích opatření konzultují schválení žadatelé s jednotlivými školami, kdy realizace doprovodných vzdělávacích opatření vychází především z podmínek a speciálních vzdělávacích potřeb žáků dané školy. Žadatelé rovněž mohou zohlednit problematiku ekologické zemědělské produkce.

Po odborné stránce je DVO zcela v kompetenci žadatele. Žadatelé předkládají plán DVO na SZIF a každoročně proběhne schvalování plánů členy konzultační skupiny.

7.4 Kritéria kvality DVO

V prosinci roku 2017 byl vydán dokument „Kritéria kvality DVO“ vydaná MŠMT, který je určen pro poskytovatele DVO, hodnotitele a ředitele škol jako nástroj k vyhodnocení naplnění definovaných požadavků tak, aby bylo možné rozlišovat mezi kvalitními a nekvalitními nabídkami DVO. V tomto dokumentu jsou formulovány požadavky na realizaci DVO a zahrnují mimo jiné metodické pokyny splňující odborné požadavky na obsah DVO:

- prospěšnost konzumace ovoce, zeleniny, mléka a mléčných výrobků,
- hygienické zásady (zdůraznění omytí ovoce a zeleniny před konzumací a rukou před každým jídlem),
- frekvence a přiměřené množství konzumace ovoce a zeleniny (ovoce a zelenina se mají konzumovat 5 krát denně, porce by měla být velikosti pěsti nebo dlaně strážníka; ovoce a zelenina mají být součástí každého denního jídla), mléka a mléčných výrobků (2-2,5 dcl mléka jako součást pitného režimu (1 sklenice mléka z celkových 7 sklenic nápojů) a 2 porce mléčných výrobků, tedy např. 1 kelímek jogurtu nebo tvarohu a např. 1 porce sýra (porce je velikosti dlaně, odpovídá sýru rozetřenému na plátku pečiva nebo plátku sýra) nebo tvarohové pomazánky apod.),
- způsob konzumace ovoce a zeleniny (nejlépe v syrovém stavu, zdůraznění druhové pestrosti), mléka a mléčných výrobků (nejlépe neochucené mléko a neochucené mléčné výrobky, např. zakysané neochucené mléčné výrobky doplněné čerstvým ovocem, oříšky apod. bez přidaného cukru).

Kritéria kvality DVO zahrnují také požadavky na kvalifikační předpoklady realizátora/lektora DVO: maturita, kvalifikační kurz - pedagogické minimum, praxe (realizace alespoň dvou programů). Jedná se o minimální požadavky na všechny osoby, které pracují jako poskytovatel DVO na základních školách.

Odborné požadavky na obsah DVO (uvedené výše) vycházejí z obecně platných doporučení konzumace ovoce a zeleniny (3–5 porcí ovoce a zeleniny, 2–3 porce mléčných výrobků).

Připomínky k dokumentu „Kritéria kvality DVO“

Jak je uvedeno ve Strategii pro implementaci Školního projektu, jednotliví žadatelé předkládají návrhy DVO na SZIF, ale konkrétní způsob provádění doprovodných vzdělávacích opatření konzultují schválení

žadatelé již s jednotlivými školami. Chybí tedy propojení mezi SZIF a školami ve smyslu možného kontroly a hodnocení kvality prováděných DVO. Členové konzultační skupiny, která schvaluje DVO žadatelům jsou zejména pracovníci SZIF, obvykle je také přítomen zástupce MZ a MŠMT, nicméně nebývá přítomen odborník na výživu. Při tomto personálním obsazení a v čase vymezeném na schvalování návrhů DVO se jedná převážně o schvalování finančních nákladů nikoli obsahu. Navíc, vzhledem k objemu předkládaných materiálů ze strany žadatelů lze obtížně v daném čase odbornou kvalitu materiálů posoudit. Následné kontroly kvality DVO mají realizovat členové Meziřezortní koordinační skupiny školních programů z MŠMT, SZIF, MZ a SZÚ, případně jimi určenými zástupci (není specifikováno). Hodnocení kvality DVO má probíhat na základě bodového ohodnocení a výsledkem by měl být přidělený počet bodů, který signalizuje 3 stupně kvality DVO. Dokument byl vydán v prosinci 2017 a nebyl dosud (2021) na hodnocení DVO aplikován (v dodaných podkladech byly hodnoceny pouze požadavky na kvalifikaci externisty účastnícího se DVO).

DVO by měla zejména přiblížit děti k zemědělství, seznamovat je se způsoby zpracování a uchovávání nabízených produktů, i s technologiemi a pravidly při jejich zpracování. Odborné požadavky na obsah DVO, stanovené MŠMT, jsou však založeny zejména na propagaci zdravého životního stylu a tedy motivují dodavatele, aby se v rámci DVO věnovaly spíše edukativním aktivitám (např. prospěšnost a význam konzumace ovoce, zeleniny a mléčných produktů, jejich složení atd.). Propagace zdravého životního stylu by sice měla být součástí, nikoliv však hlavní náplní DVO. Tento úkol je naplňován v rámci výuky a učebních osnovy na ZŠ v předmětech Člověk a zdraví (vzdělávací obor Výchova ke zdraví) a Člověk a jeho svět. Pokud jsou vzdělávací aktivity v rámci školního projektu prováděny, měly by jít nad rámec školních osnov. Je třeba se zabývat otázkou, zda jsou kritéria kvality DVO (MŠMT) v souladu s nařízením komise EU. Ani jedno z kritérií se např. nezaměřuje na posouzení toho, zda DVO přispívá k rozvíjení praktických dovedností, a rozšíření vědomostí nejen o významu konzumace, ale také o pěstování, výrobě a zpracování a dalším využití ovoce, zeleniny a mléka.

Kvalifikační požadavky na lektora/realizátora DVO jsou pravděpodobně pro poskytovatele obtížně splnitelné. Stanovují je Kritéria kvality DVO (z roku 2017) i Metodická příručka pro žadatele (z roku 2019). Uvádí se zde, že se má jednat o kvalifikovaného odborníka. Požadavky jsou tyto: maturita, pedagogické minimum a praxe v realizaci podobných programů. Otázkou je, do jaké míry jsou tyto požadavky splnitelné (a také nutné), jestliže má dotyčná osoba např. vést ochutnávku produktů nebo přinášet informace o zemědělské produkci.

7.5 Metodická příručka pro žadatele DVO

V roce 2019 byl SZIF vydán dokument „Metodická příručka pro žadatele DVO“ a definovány kategorie DVO: Ochutnávka, Exkurze, Vzdělávací akce, Tištěný vzdělávací materiál většího rozsahu, Školní soutěž, Vybavení školních pozemků.

1. Ochutnávka (v případě ochutnávky bez externisty se předpokládá součinnost školy. Pokud je přítomen externista, mělo by se jednat o kvalifikovaného odborníka (jak uvedeno výše).

V rámci ochutnávky je doporučeno využívat regionální a bio produkty. Lze využívat též doplňkový sortiment, jako sušené ovoce a zeleninu nebo ovocné a zeleninové šťávy. Žáci by měli obdržet jiné produkty a výrobky než běžně dostávají. U mléčných výrobků je doporučeno zaměřit se na rozdílnost chutí např. z hlediska různých druhů nebo u stejného druhu s ohledem na tučnost, obsah laktózy apod.

2. Exkurze jsou povoleny do zemědělských a zahradnických podniků a farem zaměřených na produkci, distribuci, zpracování nebo prodej ovoce, zeleniny nebo mléka a mléčných výrobků. Hrazeno je vstupné pro žáky, přiměřený počet personálu a také doprava. Finanční prostředky jsou poskytovány pouze do výše limitu na žáka na DVO. Pokud je vstupné pro žáka ve výši tohoto limitu, dopravu a pedagogický dozor je možné proplácet jen za určitých okolností.

3. Vzdělávací akce by měla děti vzdělávat v oblasti produkce a distribuce potravin, místních potravinových řetězců, ekologického zemědělství, ochrany životního prostředí atd. Stanovení požadavků na vzdělávací akce také zahrnuje požadavek na „kvalifikovaného odborníka“, včetně splnění požadavku na pedagogické minimum. V rámci vzdělávací akce je také financován tištěný vzdělávací materiál na téma zdravých stravovacích návyků a informací o produktech dodávaných v rámci školního projektu.

4. Tištěný vzdělávací materiál má pojednávat o produktech dodávaných v rámci projektu, o zdravých stravovacích návycích, ochraně životního prostředí atd., např. jako kniha, sešit, brožura. Požadavky jsou edukativní hodnota, odbornost, čtivost a atraktivní grafické zpracování.

5. Školní soutěž je akcí, propagující spotřebu ovoce, zeleniny a mléka.

6. Vybavení školních pozemků zahrnuje pořízení nářadí, kompostérů nebo sazenic, které souvisí s činnostmi žáků na školním pozemku a podpora drobných zahradnických činností.

Připomínky k dokumentu „Metodická příručka pro žadatele DVO“

Ad 1) Problematické se jeví předepsané splnění požadavků na odbornost „externisty“ jako realizátora ochutnávky a výsledkem tudíž je, že velká část žadatelů praktikuje jako jedinou formu DVO „Ochutnávku bez externisty“, tedy pouze s tištěným materiálem různé kvality.

Ad 2) Pokud není možné v rámci exkurze financovat škole také pedagogický dozor a dopravu, je to velmi limitující a může to nepříznivě ovlivnit realizaci exkurze. Navíc finanční limit na žáka omezuje realizaci exkurze pro větší počet dětí (např. celý první stupeň) a tedy edukativní výsledek celé akce postrádá očekávaný efekt. Tento fakt a vyšší náročnost zorganizovat exkurzi, včetně zajištění bezpečnosti žáků může být důvodem malého zájmu jak ze strany škol, tak i dodavatelů.

Ad 3 a 4) Pokud je v rámci vzdělávací akce povolen tištěný materiál na téma zdravých stravovacích návyků a informací o produktech dodávaných v rámci DVO, je zde dána žadatelům značná volnost při tvorbě a výběru těchto materiálů, jejichž kvalita pak může být velmi různá. Tato výhrada se týká obecně jakýchkoli tištěných materiálů, které jsou obtížně hodnotitelné (zejména z časových a personálních důvodů) a neprocházejí odborným recenzním procesem.

V rámci vzdělávacích akcí nejsou na místě prezentace a tiskové materiály zaměřené pouze na zdravé stravovací návyky a význam konzumace ovoce, zeleniny a mléka. Tato témata mají být řešena v rámci výuky kvalifikovaných pedagogem. Nerecenzovaný tištěný vzdělávací materiál (kniha, brožura atd.) je nutno považovat za nejméně přínosnou formu DVO.

Ad 5) Školní soutěže propagující spotřebu ovoce, zeleniny a mléka spíše testují znalosti dětí, mohou být sice zábavné a u žáků oblíbené, ale nejsou plnohodnotným DVO z hlediska naplnění jeho cíle.

7.6 Situace v terénu

Rok 2015/2016

V dubnu až květnu 2016 proběhlo dotazníkové šetření pro rodiče (16 039), školy (3 349) a dodavatele (16). Souhrnná hodnotící zpráva byla vypracována externími pracovníky (bývalými zaměstnanci Ústavu pro informace ve vzdělávání) pro Státní zemědělský intervenční fond.

Ve školním roce 2015/2016 nabízelo DVO 15 firem (z 16). Nějakou doprovodnou aktivitu nabídnutou dodavatelem využily dvě třetiny škol. Nejčastěji nabízenou formou ze strany dodavatele byla „Ochutnávka ovoce a zeleniny“, ať již za účasti (výpomoci) personálu školy (5 firem ji nabídlo všem školám) nebo bez účasti personálu (4 firmy ji nabídli všem školám). Ochutnávky ovoce a zeleniny využilo celkem 86 % škol. Celkem 47 % škol uvedlo realizaci ochutnávky dodavatelem bez výpomoci školního personálu. Ze škol, které ji využily, bylo 82 % spokojených /určitě spokojeno a spíše spokojeno/ a 18 % nespokojených /spíše nespokojeno a určitě nespokojeno). Častěji (70 % škol) ochutnávky probíhaly s výpomocí školního personálu, s ochutnávkami realizovanými s výpomocí školního personálu bylo 90 % škol spokojených a 10 % nespokojených.

Další formou DVO byla „Informační kampaň“. Tuto formu nabídlo školám 8 z 16 firem. Informační kampaň využilo 64 % škol. Jednalo se např. o tvorbu vzdělávacích materiálů na téma ovoce a zelenina, zdravé stravování či životní prostředí apod. Ze škol, které tuto aktivitu využilo, jich 90 % bylo spokojených a 10 % nespokojených.

Naopak nejméně nabízenou doprovodnou aktivitou bylo vybavení pro školní pozemky, 11 firem toto vybavení nenabízelo žádné škole a jen dvě firmy jej nabízely všem školám, kterým dodávají ovoce a zeleninu. Méně častými doprovodnými opatřeními nabízenými dodavateli školám byly také exkurze do podniků a odborné přednášky.

Celkově lze konstatovat, že ze všech 16 firem pouze jedna nenabídla školám žádnou doprovodnou aktivitu.

Školy vyjádřily největší spokojenost s ochutnávkami ovoce a zeleniny, zejména pokud vypomáhal personál školy. Nejmenší spokojenost pak školy vyjádřily s exkurzemi.

Důvody nespokojenosti s realizací DVO.

Nějakou formu DVO využilo 1986 škol, nespokojených bylo 44 škol (1,3 %). Vzhledem k tomu, že ochutnávky byly nejčastějším typem DVO, také výhrady se týkaly nejčastěji ochutnávky. Jedenácti školám vadilo, že takové akce kladly velké nároky na školu, tj. na čas pedagogů a dalších zaměstnanců školy, na vybavení pro loupání a porcování zejména exotického ovoce, na rozbíjení kokosových ořechů apod. Osm škol uvedlo, že nebyla zajištěna dobrá kvalita (produkty byly plesnivé, nahnílé, nebyly čerstvé, byly nedozrálé nebo poškozené apod.). Tři školy uvedly, že při ochutnávce nebylo možné, aby všichni žáci ochutnali vše, a vybíralo se losem, popř. si stěžovali na malé množství ovoce a zeleniny na mnoho žáků ve třídě. Jedna škola by raději, kdyby ochutnávky obsahovaly produkty z ČR, nikoliv exotické ovoce. Tři školy uvedly, že bylo ovoce nevhodně zvolené (nevhodná skladba balíčku, resp. více druhů exotického ovoce - neefektivní a nevhodně dělitelné, resp. nevhodnost kokosového ořechu a rukoly).

Další čtyři se vyjádřili k nabídce vybavení na školní pozemky. Jedna škola napsala, že byla vybavena sazenicemi, nicméně nemá pozemky, kam by je zasadila. Obdobně druhá uvedla, že nemá k dispozici

školní pozemek. Třetí uvedla, že postrádali nabídku sazenic ovocných stromků, a čtvrtá uvedla, že škole nebylo nabídnuto dodání sazenic a poskytnutí vybavení.

Tři školy se vyjádřily k odborným přednáškám. Jedna uvedla, že jí nebyly nabídnuty, druhá napsala, že letošní přednáška byla úplně stejná jako v minulém roce a třetí ji nepovažovala za zajímavou ani jinak obohacující.

Dvě školy se vyjádřily k exkurzi. Jedna uvedla, že exkurze nebyly škole nabídnuty a druhá nebyla spokojená s vysokou finanční platbou za dopravu.

Dvě školy se vyjádřily k dodaným pracovním listům. Jedna je považovala za příliš jednoduché a málo nápadité a druhá se domnívá, že je škola nepotřebuje a že z internetu si učitelé stahují podstatně zajímavější materiály podle svých vlastních potřeb a představ.

Jedna škola se vyjádřila k soutěži o dotaci školy a stěžovala si na "podivné hlasování" a další k vystoupení animátorů Kubík - stěžovala si na pozdní příjezd a že bylo představení příliš krátké.

Ostatních sedm škol neuvedlo, k jaké konkrétní doprovodné aktivitě se vyjadřovalo. Jedna napsala, že pro zajištění bylo potřeba mnoho pedagogických pracovníků a pro školu to byla zátěž. Další poukázala na nespolehlivost a neprofesionalitu ze strany realizátorů akce („pozdní příjezd, nedostatečné vybavení pro program, nekvalitní předávání informací, kromě výroby nápoje to žákům jiné informace nepřineslo, očekávali jsme více např. interaktivní zapojení žáků do programu"). Jedna napsala, že ve škole chtěli "ty krásné žákovské knížky, letos nejsou" a že "přehledy ovoce, zeleniny a jejich účinků zatím nedorazily". Další napsala, že "dodavatel pouze dodal informační kartičky", jiná uvedla, že nabídka doprovodných programů od dodavatele byla příliš malá, další, že dodavatel jim doprovodná opatření nenabídl. Nakonec jedna škola uvedla, že si mohou dovolit jen omezené množství doprovodných aktivit kvůli malému počtu žáků (resp. bodů k čerpání na tyto aktivity) a z tohoto důvodu v podstatě nemají z čeho vybírat.

V souvislosti s dodáváním produktů v rámci školního projektu i DVO, školy měly možnost v dotazníku vyjádřit názor, zda dodávat více ovoce a zeleniny původem z ČR na úkor rozmanitosti druhů, zachovat stávající stav, nebo zvýšit rozmanitost na úkor českého původu ovoce a zeleniny. Ve školním roce 2015/16 polovina škol se domnívala, že by se měl zvýšit podíl ovoce a zeleniny původem z ČR na úkor pestrosti, druhá polovina, že by naopak měla být zvýšena pestrost ovoce a zeleniny na úkor jejího českého původu. Celkem pět firem z šestnácti (31 %) dodávaly školám také plody z vlastní zemědělské produkce. Oproti předchozímu školnímu roku narostl podíl firem, které školám dodávaly konvenční produkci a také těch, které ji školám dodávaly výhradně.

Z dotazníku pro školy vyplynulo, že tendence škol vybírat si některé z nabízených možností DVO, se ukázaly být v čase velmi stabilní (při srovnání s předchozími roky). Na základě indexu rozmanitosti doprovodných aktivit byly školy rozděleny na dvě skupiny. První skupinu škol bylo možné charakterizovat jako takovou, která upřednostňuje, aby děti porozuměly tématu ovoce a zeleniny šířeji v praxi a v kontextu životního prostředí (upřednostňovaly pěstování ovoce a zeleniny na školním pozemku a projekty v rámci environmentální výchovy). Druhou skupinu reprezentuje škola, která se soustředí na předávání informací o zdravé výživě, v oblibě byly zejména školní projektové dny a soutěže. Ostatní DVO nebylo možné jednoznačně přiřadit ani do jedné ze skupin. U běžných škol je uplatňování obou přístupů vyrovnané. Korelace mezi rozmanitostí doprovodných aktivit a pozitivním hodnocením školního projektu žáky, pedagogickým sborem i celkovým hodnocením je sice slabá, ale je statisticky významná. Více druhů doprovodných aktivit znamená i lepší hodnocení školního projektu.

Rok 2016/2017

SZÚ neměl k dispozici data, pouze ze šetření, které proběhlo v dubnu 2016, tedy ve školním roce 2015/2016 (viz výše).

Rok 2017/2018

Školní rok 2017/2018 přinesl v projektu radikální změnu. Neochucené mléčné výrobky začaly děti dostávat zdarma. Do té doby si na všechny ochucené či neochucené mléčné svačiny museli žáci (respektive jejich rodiče) připlácet. Tato změna odstartovala zvýšený zájem o projekt. Počet přihlášených dětí raketově stoupl – ztrojnásobil se. V rámci zachování pestrosti a atraktivity v nabídce zůstaly i výrobky ochucené, na ty si ale školáci už musí přispívat.

Ve školním roce 2017/2018 proběhla anketa pro rodiče a školu. Anketa pro školy zahrnovala 3 otázky na DVO (1. Který typ stávajícího doprovodného vzdělávacího opatření zaměřeného na mléko preferujete na vaší škole? 2. V případě, že jste obdrželi tištěné vzdělávací materiály v rámci provádění doprovodných vzdělávacích opatření, jste spokojeni s jejich úrovní? 3. Uvítala by vaše škola nějakou formu soutěže v rámci školního projektu?).

Z ankety vyplynulo, že školy mají největší zájem o ochutnávky (68 %) a exkurze (19 %). O tištěné vzdělávací materiály projevilo zájem pouze necelých 9 % respondentů (škol). Nicméně pokud už takový materiál škola obdržela, bylo s jeho kvalitou spokojeno 40 % respondentů a spíše spokojeno 52 %. Zjišťovalo se také, zda by školy uvítaly nějakou formu soutěže. Ano uvedlo 21 % škol, spíše ano 37 % škol. Třetina byla toho názoru, že spíše ne.

Dále v roce 2017/2018 proběhlo vyhodnocení DVO z hlediska provádění dle druhu a finančního čerpání.

Žadatelů o provádění DVO bylo 17. DVO se v roce 2017/2018 zúčastnilo 89 % žáků (809 833) zapojených do školního projektu. Celkově bylo na DVO vyplaceno více než 36 mil. korun. Absolutně nejvyšší finanční položkou byly náklady na ochutnávku bez přítomnosti externisty (vyplaceno více než 24 mil. korun), která šestinásobně překračovala sumu za druhou položkou v pořadí, a to ochutnávku za přítomnosti externisty. Nejnižší položkou DVO byly exkurze (400 tis. korun). Přitom se dá předpokládat, že tato forma je atraktivní, nejvíce přibližuje děti k zemědělství, a dobře tak naplňuje cíle DVO stanovené Komisí. Naopak, pořádání vzdělávacích akcí, soutěží nebo tvorba tištěných vzdělávacích materiálů tyto cíle příliš nenaplňuje a navíc tyto aktivity cílí na rozšíření vědomostí cestou, která je ve škole běžná a tudíž pro děti méně atraktivní. Náklady na školní soutěže, vzdělávací akce a tištěný vzdělávací materiál představují za školní rok 2017/2018 finanční položku přesahující 4 mil. Kč.

Dobrým příkladem je firma Come vending s.r.o., která nejvíce investovala do vybavení školních pozemků, ochutnávky organizovala převážně za přítomnosti externisty a také organizovala exkurze.

Naopak např. firma GIRA fruit s.r.o. utratila více než 1,7 mil. za vzdělávací materiály, což byla jediná forma DVO realizovaná tímto dodavatelem. Řada firem, jako např. BAT oz. s.r.o, BOVYS s.r.o, EFES spol. s.r.o nebo LAKTEA o.p.s, utratily vysoké částky za ochutnávky bez přítomnosti externisty (např. Bovys částku vyšší než 16 mil. Kč), a jinou formu DVO realizovaly. Ochutnávky bez přítomnosti externisty jsou nejen nejvyšší finanční položkou DVO, ale zároveň patří k těm málo efektivním formám DVO. Často se pravděpodobně jedná pouze o dovoz produktů do školy nad rámec běžných dodávek, bez jakékoli přidané hodnoty.

Rok 2018/2019

Ve školním roce 2018/2019 bylo realizováno dotazníkové šetření pro žadatele (červen až červenec 2019).

Z výsledků průzkumu vyplynulo, že pro žadatele představovalo DVO v tomto roce cca 11 % objemu práce ve vztahu ke školnímu projektu. Pravidelně se DVO účastnilo jen 9 % žadatelů, na druhé straně se 41 % žadatelů DVO neúčastnilo (prováděl je distributor). Nejčastějším důvodem neúčasti byla organizační náročnost, často také „účast“ spočívala v dodání edukativních materiálů k běžným dodávkám.

Celkem bylo na DVO vyplaceno téměř 68 mil,- Kč. Což je téměř 2x více než v předchozím školním roce. Opět, absolutně nejvyšší částky byly vyplaceny za ochutnávku bez externisty (téměř 61 mil., např. firma BOVYS cca 29 mil.)

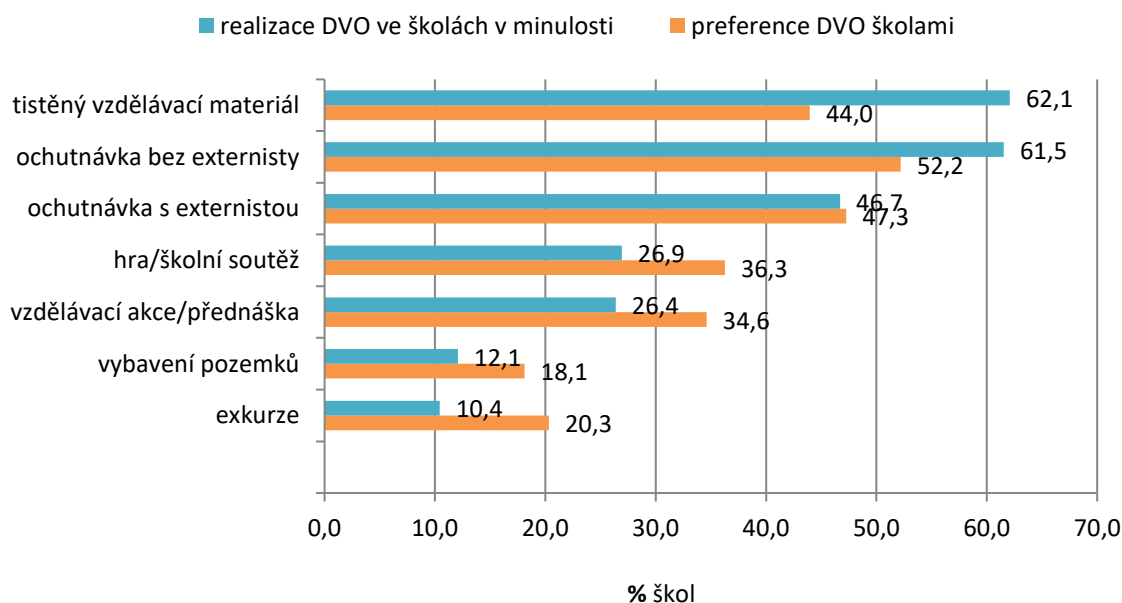
Rok 2019/2020

Pro tento školní rok poskytli SZIF plány jednotlivých firem na DVO, nicméně z důvodu pandemie Covid-19 realizace DVO byly omezené a data nejsou k dispozici.

Dotazníkové šetření Hodnotící studie Školního projektu „Ovoce, zelenina a mléko do škol“

V prosinci 2020 až lednu 2021 realizoval Státní zdravotní ústav online dotazníkové šetření pro žáky, rodiče a školy. V dotazníku pro školy byly zjišťovány mimo jiné také informace související s prováděním doprovodných vzdělávacích opatření. Z 237 škol, které se zúčastnily šetření, využívá možnost realizovat DVO dodavatelem produktů 182 škol (77 %). Možnost ovlivnit nabídku DVO uvedlo 67 % z těchto škol. Jak je vidět na grafu 18, nejčastěji byly, jako DVO, do škol dodány tištěné materiály a praktikovány ochutnávky. Exkurze a vybavení pozemků byly realizovány na pouze cca 10 % školách. Z grafu také vyplývá, jaké mají školy preference. Poptávka převyšuje nabídku u těch spíše interaktivních forem, jako jsou vzdělávací akce, školní soutěže, vybavení pozemků nebo exkurze, kde je poptávka splněna pouze z 50 %. Naopak je vidět, že firmy preferují organizačně jednodušší formy, jako jsou tištěné materiály a ochutnávky bez přítomnosti externisty.

Graf 18 Realizace a preference DVO na školách v období před pandemií Covid-19



Školy také hodnotily kvalitu informací, atraktivitu a přínos DVO pro výuku. Jako velmi přínosné pro výuku označilo DVO 31 % škol, polovina škol označila přínos za „částečný“. Polovina škol také považovala kvalitu informací za velmi dobrou, dalších 40 % pak za dobrou. Spokojeno s atraktivitou DVO bylo 88 % škol (velmi dobré nebo dobré hodnocení). Celkově hodnotilo 72 % škol celý školní projekt jako edukativně významný pro zlepšení stravovacích návyků žáků a 56 % škol se domnívá, že školní projekt přispívá ke zlepšení znalostí a povědomí žáků o zemědělské produkci.

7.7 Závěry

- Ochutnávka bez přítomnosti externisty je oblíbenou formou DVO jak ze strany škol, tak ze strany dodavatelů, a vzhledem k vynakládaným částkám je potřeba její realizaci věnovat zvýšenou pozornost. V nabídce ochutnávky se objevují druhy, které jsou dodávány v běžné nabídce školního projektu a jsou běžně dostupné na trhu, jako jsou např. jablka, hrušky, švestky, jahody, meruňky, banány, mrkev, okurky, papriky, kedlubny, ředkvičky. Pokud se jedná např. o ochutnávku několika druhů hrušek nebo jablek, melounů atd., mělo by se jednat o ochutnávku doprovázenou výkladem nejlépe osobou znalou problematiky pěstitelství ovoce a zeleniny. V případě mléčných výrobků lze akceptovat např. různé druhy sýrů, nicméně by se mělo jednat o méně obvyklé druhy, sýry o různé tučnosti, případně v biokvalitě. U ochutnávky bez přítomnosti externisty, by mělo být samozřejmostí dodání kvalitního textu v dostatečném množství pro všechny zúčastněné žáky. Během školních roků 2017/2018 a 2018/2019 narostl počet dětí na ochutnávkách bez přítomnosti externisty (ze 706 252 na 863 044) a naopak poklesl počet dětí na ochutnávce za přítomnosti externisty (z 117 121 na 13 461 dětí).
- Malý počet provedených exkurzí zřejmě souvisí s nezájmem na obou stranách, tedy jak na straně dodavatele, tak na straně školy. O tom svědčí počty dětí, které se zúčastnily exkurzí ve školním roce 2017/2018 (3 576 dětí) a v následujícím roce 2018/2019 (724 dětí). Exkurze vyžaduje značné úsilí věnované organizaci, včetně dopravy a zajištění pedagogického dozoru, a také s ohledem na bezpečnost dětí. Přitom se dá předpokládat, že je to forma je atraktivní, nejvíce přibližuje děti k zemědělství a dobře tak naplňuje cíle DVO stanovené Komisí. Proto by bylo žádoucí podpořit tuto nabídku na úkor jiných DVO, jako je např. tištěný materiál.
- Pořádání vzdělávacích akcí, soutěží nebo tvorba tištěných vzdělávacích materiálů cíle stanovené evropskou komisí příliš nenaplnují a navíc se tyto aktivity zaměřují na rozšíření vědomostí cestou, která odpovídá školní výuce a pro děti je méně atraktivní. Náklady na školní soutěže, vzdělávací akce a tištěný vzdělávací materiál přitom představují velmi vysoké finanční položky (např. za školní rok 2017/2018 přesahovaly více než 4 mil. Kč).
- Spokojenost s ochutnávkami a informační kampaní, ať již formou přednášek, soutěží nebo poskytnutím tištěných materiálů, zřejmě souvisí s jednoduchostí provedení. I přes to, by bylo vhodné v budoucnu zaměřit se spíše na DVO, které nestaví jen na edukačních materiálech, a důsledně se zaměřit na kvalitu textů. Je třeba si uvědomit, že odborná kvalita tištěných materiálů je ve větším objemu obtížně hodnotitelná, a kvalitní text by měl mít dostatečný přesah nad rámec vzdělávacích osnov, které navíc nejsou totožné pro všechny školy.
- Vzhledem k nepřehledné situaci, kdy jeden dodavatel může nabízet více typů DVO různému počtu škol (všem školám, jen některým školám atd.) by bylo vhodné uvažovat o změně metodické příručky ve smyslu zjednodušení pravidel, např. jeden dodavatel poskytuje pouze jedno kvalitní DVO většímu počtu škol/dětí. Nemělo by se stávat, že např. při ochutnávce nemohou všichni žáci ochutnat vše, a žáci se vybírají losem.

- Při výběru žadatele by bylo vhodné upřednostnit žadatele-producenty, kteří dodávají do škol převážně (nebo i) svoje vlastní produkty.

8 HODNOCENÍ EDUKAČNÍCH MATERIÁLŮ SCHVÁLENÝCH SZIF, A POUŽÍVANÝCH DODAVATELI V RÁMCI DVO ŠKOLNÍHO PROJEKTU ZA OBDOBÍ 2018–2020.

Na základě SZIF poskytnutých tištěných materiálů určených pro DVO, bylo hodnocení zaměřeno na edukační hodnotu, odbornost, čtivost a atraktivní grafické zpracování.

Autorkou textu je PhDr. Mgr. Leona Mužíková, Ph.D. Masarykova univerzita, Pedagogická fakulta, Katedra tělesné výchovy a výchovy ke zdraví.

8.1 Ochutnávka

Jedná se o doprovodné materiály ve formě nejčastěji letáku, v některých případech i reklamní předměty.

OVOCENTRUM

Letáky k ochutnávce ovoce, zeleniny a sýrů.

Dva druhy Pyramidy. Vybarvi a sestav svou potravinovou pyramidu – omalovánka a skládačka.

V letáčích (např. granátové jablko, pomelo, hrušky) se vyskytuje řada nepřesností, autoři textu uvádí poměrně často vědecky nepodložené informace nebo informace zcela smyšlené. Nelze například tvrdit, že pomelo je dobrým zdrojem železa nebo že pomáhá při zahlenění či otocích, také to, že hrušky vynikají obsahem kyseliny listové, je informace, která se nezakládá na pravdě, stejně jako to, že hrušky posilují srdce a cévy. Nelze souhlasit také s užíváním pojmů jako „superpotravina“ nebo „vitamínová bomba“, jak je uváděno v případě granátového jablka. Pojem superpotravina je použit také v souvislosti se zakysanými mléčnými výrobky, zde je použit zcela nevhodně jako synonymum pro funkční potraviny. Pojem „superpotravina“ je čistě mediální obrat. U předložených materiálů není jasné, pro jak staré žáky jsou určeny, ale i kdyby byly určeny pro žáky druhého stupně základní školy, tak místy obsahují nevhodné formulace či pojmy (antioxidanty, volné, radikály, taniny,..). U některých materiálů (např. granátové jablko, pomelo) je poměrně dost zbytečného textu a tím nebudou letáky pro žáky atraktivní. Pro mladší děti jsou nevhodné a jejich edukační přínos v této věkové kategorii bude nevýznamný. Doplněný pracovní list není z didaktického ani z odborného hlediska vhodně zpracován. Po přepracování informačního textu a přepracování letáku může být didakticky užitečný, ale jen za předpokladu, že žáci budou motivováni odpovědět na otázky v pracovním listu.

U materiálů k sýrům by bylo vhodné upravit texty, tak aby byly čtivější pro žáky, např. upravit části týkající se laktóзовé intolerance. Ale i zde platí, že nejsou připravené texty pro mladší žáky.

Poznávání a ochutnávání různých druhů sýrů mi připadá jako velmi vhodné. Zejména pokud děti budou moci k sýrům doplnit i ovoce, zeleninu, případně ořechy dle charakteristiky chuti. Budou sýry opravdu vychutnávat, porovnávat, hodnotit a tím rozvíjet své „gurmánské“ dovednosti.

Edukační přínos kreslené pyramidy (není uveden zdroj) s nesmyslně definovanými porcemi či některými zástupci potravinových skupin není jasný a nepokládám tuto část ničím přínosnou.

BOVYS

Letáky k ochutnávce ovoce a zeleniny.

Velmi zdařilé letáky, které v souvislosti s ochutnávkou budou vhodně plnit edukační a motivační charakter (vhodná grafika) k ochutnání či konzumaci tohoto ovoce či zeleniny. Rozsah textu je přiměřený, obsahuje velké množství zajímavostí (kde co roste, historie), má čtivý charakter a nabádá ke konzumaci i tím, že radí, jak k ní části rostlin připravit (nakrájet, oloupat, vybrat, zpracovat). Text je vhodný pro děti přibližně od 6. ročníku ZŠ, ale pokud budou děti s textem pracovat s učitelem či lektorem, je velmi dobře využitelný i pro děti mladšího školního věku (přibližně od 3. ročníku). Velmi inspirativní jsou i ukázky receptů, bohužel jsem ale na webových stránkách dodavatele recepty nedohledala. Věřím, že by se daly velmi vhodně využít v rámci předmětu Pracovní činnosti – příprava pokrmů. Velmi pěkné grafické zpracování, jednotný styl, přesto stále nové. Velké množství připravených letáků, které budou doplňovat rozmanité ochutnávky.

GIRA

„Babička Milenka“ (brožura, 16 stran), charakter učebnice. Vyprávění babičky, jak se dříve vařilo.

„Minerály Vitamíny z ovoce a zeleniny“ (brožura 16 stran). Autorem obou materiálů je výtvarné studio Švarc Kolín (text i obrázky), bez recenze.

Zařazeno jako materiál k ochutnávce, ale jedná se o brožury.

Dvě brožury, které nejsou zpracovány ani odborníkem na výživu ani pedagogem. I když první brožura je určena pro 1. stupeň ZŠ a druhá pro 2. stupeň ZŠ je v nich většina textu zcela identická. Již pro děti mladšího školního věku jsou používány pojmy jako např. antioxidant, beta karoten a v podstatě předpokládá znalosti z chemie 9. ročníku základní školy. Z pedagogického hlediska velmi špatně pracuje s pojmovou analýzou a vůbec s představou, jak dětem předkládat nové informace a poznatky o výživě. Většina textů je zcela nevhodně zpracována a autoři nemají dostatek znalostí o tom, co je ve výživovém vzdělávání podstatné a může být pro děti užitečné pro zvyšování nutriční gramotnosti. Například autoři po dětech chtějí, aby v tzv. kvízu uvedly zdroje vitamínu K. V materiálech jsou nedostatky v pojmech (minerál x minerální látka), ale zejména jsou zde u jednotlivých vitamínů uváděny informace, které nevychází z vědecky podložených výzkumů, tedy neodpovídají schváleným zdravotním tvrzením. Z toho pak plyne, řada dalších chyb např. v kvízu se ptají, který vitamin je důležitý proti nachlazení a ve správné odpovědi je pouze vitamin C a možnost vitamin D je chybná. Přitom oba vitamíny mají ve schválených zdravotních tvrzeních, že přispívají k normální funkci imunitního systému. Pokud by byly brožury recenzované odborníkem na výživu a také pedagogem, nebylo by možné je v této podobě nabízet školám.

BRÁZDA

Leták Exotická bedýnka (8 druhů exotického ovoce, označeno jako vzdělávací materiál).

Kromě letáků i reklamní předměty (pastelky, modelína, tužky, samolepky).

Letáček, který pravděpodobně byl vytvořen, aby poskytl informace pro tzv. exotickou bedýnku, není dobře zpracován. Odstavce k jednotlivým druhům exotického ovoce jsou poměrně dlouhé, psané místy dosti odborným až nesrozumitelným jazykem. Pro děti v podstatě nepřináší žádné atraktivní informace a nelze text doporučit ani dětem staršího školního věku. Zbytečně používají pojmy jako kultivar, beta karoten, marinování apod. Z odborného hlediska je nutné upozornit na to, že uváděné zdravotní účinky u jednotlivých druhů nejsou zcela jistě založené na vědecky ověřených informacích (např. informace, že pomelo léčí otoky, ananas rozpouští krevní sraženiny), nepřesné jsou i informace o obsahu živin.

Nálepky a výtvarné pomůcky opatřené nálepkami nemají zřejmou souvislost s ochutnávkami.

COME

Leták „Happikova ovocná bedýnka“ (7 druhů exotického ovoce, křížovka).

Z pedagogického hlediska zde vidím nesoulad mezi obsahem a formou. Celkový vzhled letáku, hravost ve formě hledání tajenky je určen pro děti kolem 10 - 12. roku věku, ale informace o jednotlivých plodech jsou místy příliš odborné. Děti nepotřebují u každého plodu výčet vitaminů, minerálních či dalších bioaktivních látek. Navíc informace, která přepočítává obsah vitamínu C na 100 g plodu, aniž by děti měly představu, kolik váží jeden plod, jsou v praxi nepoužitelné. Vhodný text mi nepřipadá u mochně peruánské. Děti bych spíše upozornila na to, že mochně židovská třešeň (příbuzná okrasná rostlina v zahradách) je celá jedovatá, včetně (nezralých) plodů. Pro edukační materiál jako problematické vidím to, že v první části tajenky je chyba a místo KOZEL vychází KOZEÍ.

Letáky k ochutnávkce mají rozdílnou úroveň. V podstatě zde chybí jakýkoli materiál vhodný pro děti mladšího školního věku. Autoři letáků často uvádějí informace, které nejsou vědecky podložené, a navíc pro děti školního věku zcela nepodstatné. S cílem těchto edukačních aktivit spojených s ochutnávkou by mělo být děti seznámit s netradičními plodinami či rozdílnými mléčnými výrobky a tyto ochutnávky doplnit zajímavostmi, náměty k přípravě, aby děti byly motivované ochutnávat další plodiny či rozličné mléčné výrobky. Cílem ochutnávek by měl být také rozvoj chuťového vnímání, vést děti ke zdravému gurmánství a tím přispívat k nutriční gramotnosti. Materiál jako zdařilý bych označila od firmy Bovys. Ostatní materiál z pedagogického i odborného hlediska má řadu nedostatků a působí spíše formálně, než že by se snažil vytvořit vhodný doprovodný materiál k ochutnávkám pro děti různého věku. Ochutnávky dodávané na školy by se daly využít pro řadu edukačních aktivit, kde bude účelně využíváno mezipředmětových vztahů. Společně s ochutnávkami by mohly probíhat i laboratorní práce, kdy by děti vážily, měřily, zjišťovaly jedlý podíl, sledovaly oxidaci, pracovaly s převody jednotek či zjišťovaly obsah živin. Logicky se nabízí i propojení se vzdělávací oblastí Člověk a svět práce, konkrétně s přípravou pokrmů.

8.2 Exkurze

V materiálech byly popsány exkurze dvou dodatelů“ OVOCENTRUM - návštěva Farmy Sokol (v rámci projektu Mléko do škol; exkurze a ochutnávka) a CZ FRUIT - exkurze do zemědělského družstva Dolany – ovocnářství (prohlídka, zastávka na sklizeň, česání ovoce, seznámení s technologií závlah, ochutnávka).

Obě exkurze nepůsobí příliš atraktivně pro návštěvu se školní třídou. U exkurze do družstva Dolany budou mít žáci nejméně 2 hodiny výkladu o družstvu, pěstovaných odrůdách a zavlažování. Pokud děti nenavštíví družstvo v době sklizně jablek, tak přijdou o tuto atraktivní část. Popisovaná exkurze je zcela nevhodná pro mladší žáky. Podobně neatraktivně působí i exkurze na farmu Sokol, kde popis exkurze je zcela formální. Exkurze by měly být připravené s prvky zážitkové pedagogiky, interaktivní hry a na přípravě exkurze se podílet odborníci na tyto metody vzdělávání. V tomto pojetí je edukační přínos exkurze zcela minimální.

8.3 Vzdělávací akce

OVOCENTRUM

„Seznam se a ochutnej“ (zaměřeno vždy na jeden vybraný druh). Leták Pomelo, Granátové jablko (citace:....připravili bychom vzdělávací edukativní materiál a tento spolu s ukázkou alespoň 1 ks z vybraných druhů, které nedodáváme, nebo nelze dodávat v rámci projektu, pošleme do každé třídy všech Základních škol, které jsou u nás přihlášeny...).

Tento způsob se nedá hodnotit jako vzdělávací akce. Firma Ovocentrum uzavřela smlouvu s jinou firmou, která se zavázala na sjednaný finanční obnos zajistit školám vzdělávací akce. Neprofesionalita najaté firmy je již patrná z toho, že školám hodlá nabízet přednášky. (Přednáška jako výuková metoda je zcela nevhodná pro žáky základní školy.)

HOKA

Ucelené dopoledne v rámci projektových dnů.

Ucelené dopoledne v rámci tzv. projektového dne na škole nepůsobí zcela profesionálně a promyšleně. Již v úvodu je uvedeno, že firma zajistí na 100 dětí jednoho pracovníka, tudíž naplánovaných 11 stanovišť budou muset zajistit zaměstnanci školy. Není také jasné, zda na stanovišti bude vždy celá třída či skupinka žáků. Nedostatky jsou jak z pedagogického hlediska (není koncipováno pro konkrétní věk dětí, není možné po škole přesouvat celé třídy a dané úkoly plnit s celou třídou, úkoly na stanovištích mají velmi rozdílnou náročnost, některé jsou vhodné pro 3. ročník, jiné pro 8 - 9. ročník, také časová náročnost na první pohled je velmi rozdílná, nejsou vymezené cíle), z odborného hlediska (v podkladech je řada nepřesností a špatných informací, program evidentně sestavoval odborník na výživu) a z organizačního hlediska (není jasné, kdo bude na stanovištích a připraví aktivity vhodné pro konkrétní věk dětí, kdo a jak připraví pomůcky na jednotlivá stanoviště). Vhodné by bylo zjistit, zda tento program na nějaké škole proběhl a s jakým výsledkem.

8.4 Tištěný materiál

COME

Brožura „Ovoce a zelenina v barvách duhy – Můj ovocný deníček“. Popis jednotlivých druhů ovoce, křížovka, sudoku, básnička, recept.

Vizuální styl pro děti 1. stupně ZŠ (hravé obrázky nereálných zvířátek), ale texty i úkoly ve velmi rozdílné náročnosti. Od dětských říkanek až po velmi odborné texty typu „Antioxidačním účinkem nás chrání před volnými radikály.“ Tyto texty jsou většinou hned v prvním odstavci, a tak malé čtenáře budou velmi odrazovat od dalšího čtení textu. Díky uvedené nesourodosti není vůbec jasné, komu je materiál určen. Další aktivity (úkoly, recepty) jsou vhodné přibližně pro děti na konci 1. stupně ZŠ či na začátku druhého stupně ZŠ. Celkově bych velmi kladně hodnotila koncept materiálu. Je velmi dobře pojatý, ovoce a zelenina v barvě duhy, zajímavosti o ovoci a zelenině, hravé aktivity pro děti a zejména nabádání ke konzumaci pomocí jednoduchých receptů a tipů. Vše navíc doplněno vhodným desaterem, informací o produkci či o sezónnosti. Drobné výhrady bych měla k této části např. vyobrazení ovoce a zeleniny v jednotlivých ročních obdobích není správné. Po přepracování materiálů pro děti vymezeného věku, by mohlo jít o velmi vhodný materiál.

LAKTEA

Žákovská knížka. 4 stránky poučení o zásadách zdravého stravování, jinak klasická ŽK, celkem 21 stran.

Nápad se žákovskou knížkou hodnotím jako velmi vhodný pro žáky 2. stupně ZŠ. Doporučila bych jen některé texty mírně upravit (např. trochu zjednodušit), odstranit některé chyby např. vynechané slovo na str. 10, špatná stylistika textu na str. 2. Na konci žákovské knížky se nejedná o vysvětlivky k použitým pojmům, ale spíše slovníček, protože zahrnuje i pojmy, které se dříve v textu neobjevily. Myslím si, že v podstatě celoroční připomínání významu mléka a mléčných výrobků v dětské výživě může mít svůj význam, zejména pokud je vše v souladu s distribucí mléka a mléčných výrobků do škol. Jen mě v této souvislosti napadá, že tato žákovská knížka není vhodná pro děti s alergií na bílkovinu kravského mléka. Tam bych doporučila jinou variantu.

Tištěné materiály: pokud mají mít vzdělávací charakter (různá doporučení, výživové grafické pomůcky, popis živin, složení potravin, vitamínů a jejich význam atd.), by měly být recenzovány.

8.5 Školní soutěž

BOVYS

Odměny v soutěži: desková hra ve stylu „Člověče nezlob se“, pexeso (ovoce, zelenina) česko-anglická verze.

Není jasné jak desková hra a česko-anglické pexeso doplňuje soutěž. Nebo vůbec o jakou soutěž jde (popis chybí). V každém případě je desková hra graficky zdařilá a vhodná např. do školní družiny. Pexeso má krásnou grafiku, a pokud s ním bude v rámci školní výuky či školní družiny pracovat pedagog a děti motivovat nejen k učení anglických slovíček, ale i ke konzumaci ovoce a zeleniny, může přinášet

zvýšení konzumace ovoce a zeleniny. Jako nedostatek vidím to, že nikde není zdůrazněno denní doporučení ke konzumaci ovoce a zeleniny (5 porcí velikosti vlastní pěsti či 5krát denně).

COME

Odměny v soutěži: Pexeso „Čísman“, informace (cca 6 bodů) o sýrech, pexeso se sýrem (jeden sýr, různé obličejové vyjadřující emoce).

Není jasné, s jakou školní soutěží (popis chybí) materiál souvisí. Informace o sýrech jsou vhodné pro děti cca od 10 let. Pokud by byl tento materiál doplněn ochutnávkami popsanych sýrů a pomocí obrázků z pexesa by děti hodnotily, jak jim který sýr chutná nebo jaké emoce v nich vyvolává, tak mi to přijde jako vhodná doprovodná vzdělávací aktivita pro děti 3. až 4. ročníků základních škol.

OVOCENTRUM

I.st. Vytvořit (sestavit) zdravou svačinu s využitím mléka a mléčných výrobků (hodnotil pedagog). Drobné odměny pro 25 % žáků školy.

II. st. V době pandemie – domácí tvoření (hodnotil pedagog). Soutěž spočívá v kreativním zpracování PET lahví od mléka, zadání je v AJ.

Všichni žáci. „Maluj či popisuj“ – děti kreslí dle zadání (použití obrázků na etikety).

„Najdi si svého farmáře“ – vyhledat v okolí mléčnou farmu, navštívit a informovat ostatní.

Odměny v soutěži: lahvička s víčkem, box s obrázkem, tužka, pravítko, omalovánky, magnetka, papírové hodiny, voskovky.

Popsané soutěže vyžadují aktivní zapojení pedagogů školy, což může být někdy na školách problémové. Zajímavé bylo, že soutěž pro žáky 2. stupně ZŠ měla zadání v anglickém jazyce a je otázkou, jak s tímto na školách pedagogové pracovali. Jako velmi dobrý nápad považuji soutěž o obrázek na víčko sýrů. Pro děti je hodně motivující, pokud by pak svůj obrázek mohly najít na mléčném výrobku v obchodě. Soutěže se snažily propojovat tvořivost a výtvarné dovednosti také se znalostmi dětí o správné výživě a produkci mléka. Drobné odměny pro 20 – 25 % žáků mi nepřipadají pro starší děti ničím atraktivní (hodiny, voskovky, pravítko, magnetky, omalovánky jsou vhodné pouze pro 1. a 2. třídu).

8.6 Školní pozemky

COME

„Zasej a najdi“. (Sázení ředkviček)

Nápad na pěstování ředkviček mi připadá dobrý, ale bude vyžadovat aktivitu a nadšení pedagogů či vychovatelů školních družin. Grafické zpracování je „příliš bláznivé“ a pro mě nesrozumitelné (názvy ředkviček jsou např. KEYRIN, HANZI, COOLIN, YULI). Propojení s pracovním listem a hrou je také velmi vhodné.

BOVYS

Seznam materiálů, který zasílá škole na podporu pěstování zeleniny či ovoce.

8.7 Závěry

- Edukační materiály v rámci DVO by měly respektovat cíle DVO, zejména s důrazem na rozšíření nejen vědomostí ale i dovedností žáků o pěstování, výrobě, zpracování a dalším využití ovoce, zeleniny a mléka. Mají učit a rozvíjet praktické dovednosti (např. práce na školním pozemku, v koutku živé přírody, v laboratoři atd.), seznamovat žáky se způsoby zpracování a uchovávání nabízených produktů, i s hygienickými pravidly při zpracování a konzumaci. A podle nařízení Komise mají DVO také směřovat k přiblížení dětí k zemědělství.
- Současná DVO nabízená dodavateli se však zaměřují spíše edukativním směrem, zejména na význam konzumace ovoce, zeleniny, mléka a mléčných výrobků, v některých případech se snaží motivovat žáky ochutnat i méně známé druhy ovoce a zeleniny a mléčných výrobků. Málo jsou také řešeny otázky životního prostředí, sezónnost, rozmanitost nebo dostupnost produktů, a je otázkou, zda se upřednostňuje místní nákup, místní trhy, krátké dodavatelské řetězce, před produkty pocházejícími ze zahraničí.
- Z pedagogického hlediska nejsou využívány žádné moderní či aktivizující výukové (edukační) metody nebo jen zcela minimálně. Řada DVO má formální charakter a pokud by měla být jakkoli přínosná a plnit cíle DVO, musí je v podstatě s dětmi realizovat pedagogové a přepracovat tak, aby byly vyhovující pro jejich práci se žáky daného ročníku. Velkým pedagogickým nedostatkem je také to, že většina DVO nspecifikuje věkovou kategorii, pro kterou jsou určena a řada materiálů je sestavena jakoby univerzálně. Tím jsou ale často zcela popírány pedagogické zásady. Při tvorbě textů pro věkově nspecifikovaného žáka je opomíjena pojmová analýza i analýza mezipředmětových vztahů. Autoři se tedy nepozastavují nad tím, že žák na 1. stupni nemůže rozumět pojmu jako antioxidant nebo nebude umět používat chemické názvosloví.
- Materiálům chybí odborné recenze od pedagogů a od odborníků na výživu. Z odborného hlediska jsou některé texty, zejména ty, které popisují účinky jednotlivých druhů ovoce či zeleniny velmi problematické.

9 METODIKA ŠETŘENÍ PRO ROK 2022.

Druhá etapa Hodnotící studie je plánována na začátek roku 2022. Vzhledem k přetrvávající pandemii Covid–19 bylo rozhodnuto provést dotazování na školách pouze online formou.

Z důvodu pandemie Státní zdravotní ústav navrhl již v roce 2020 změnu metodiky a designu studie, ve smyslu nutného zjednodušení tak, aby školy byly zatíženy co nejméně.

Byly provedeny následující změny:

- a) Změna designu studie, vyřazení kontrolní skupiny (školy nezařazené do školního projektu). Studie se mění z intervenční (porovnání konzumace ovoce a zeleniny u dětí ze škol zařazených a nezařazených do školního projektu v roce 2020 a 2022), na průřezovou (hodnocení změn ve frekvenci konzumace ovoce a zeleniny na základě dvou samostatných průřezových studií ve školách zařazených do školního projektu).
- b) Změna ve velikosti požadovaného vzorku dětské populace – zmenšení vzorku. Požadovaný počet zapojených žáků v jedné věkové skupině se snižuje z 2000 na 500 až 1000 při zvolené hladině statistické významnosti 0,01–0,05 v obou etapách studie.
- c) Změna ve způsobu dotazování – přechod z papírové na online formu dotazování, resp. možnost výběru formy dotazování v 1. etapě Hodnotící studie. Ve 2. etapě studie bude možné využít pouze online formu dotazování.

Podrobné informace o změnách metodiky jsou uvedeny v průběžné zprávě za rok 2020 předložené SZIF v březnu 2021.

Pro šetření v roce 2022 budou použity upravené dotazníky z roku 2020, budou odpovídat typu šetření a jejich změny budou přizpůsobeny požadavkům EK.

Dle plánovaného harmonogramu, který je součástí Dohody o horizontální spolupráci, budou s žádostí o spolupráci osloveny vybrané školy v lednu 2022. Před začátkem 2. etapy Hodnotící studie budou oslovené školy rozděleny na tři skupiny. Každá škola bude zařazena pouze do jednoho ze tří šetření.

1. Školy, které se účastnily 1. etapy Hodnotící studie s nejlepší respondencí (cca 20 škol). V těchto školách bude provedeno online šetření u rodičů a dětí v páté a deváté třídě. Cílem je posoudit změny v čase u dětí, které vyplnily dotazník v 1. etapě Hodnotící studie (nyní žáci pátých a devátých tříd) a jejich rodičů. Pro toto šetření budou dotazníky výrazně zkráceny, nebudou např. již obsahovat otázky na hodnocení projektu.

2. Školy, které souhlasily s účastí v 1. etapě Hodnotící studie, bez ohledu na to, zda realizace na škole nakonec proběhla (280 škol). V těchto školách bude provedeno online šetření u rodičů a dětí ve čtvrté a osmé třídě. V dotaznících pro mladší i starší žáky budou vynechány otázky zjišťující spotřebu ovoce, zeleniny a mléčných výrobků v posledních 24 hodinách, které jsou pro děti obtížné na vyplnění, a pro posouzení změn konzumace budou požity informace od rodičů. Dále budou vypuštěny některé otázky na znalosti dětí (existuje dostatek informací z 1. etapy studie). Dotazník pro rodiče bude naopak rozšířen o otázky na změny, které rodiče pozorují u dítěte od doby, kdy byla škola zapojena do školního projektu.

3. Školy, které byly v 1. etapě osloveny, ale nereagovaly na výzvu k účasti ve studii (cca 1200 škol) a Hodnotící studie se tedy nezúčastnily. V nich bude provedeno online šetření pouze pro ředitele školy (bez účasti žáků). Cílem je získat informace o hodnocení školního projektu od co největšího počtu škol. Budou zachovány dotazníky pro školy z 1. etapy v původním rozsahu a budou rozšířeny o některé

otázky. Např. zda plánují účastnit se školního projektu i v příštích letech, jaké jsou důvody případného nezájmu, důvody nespokojenosti s DVO atd. Bude zařazena otázka na případný vyšší zájem o tuzemské produkty.

Druhá etapa Hodnotící studie bude probíhat na školách v období od února do dubna 2022.

Školy budou osloveny emailem adresovaným ředitelům škol s vysvětlujícími informacemi a žádostí o spolupráci.

Ředitelé škol, na kterých budou do šetření zapojeny děti a jejich rodiče budou požádáni o zprostředkování informací a předání žádosti o spolupráci rodičům. Stejně jako v 1. etapě studie ředitelé škol obdrží odkaz na [www](#) adresu s výběrem školy. Po výběru a potvrzení školy bude zobrazena stránka s odkazem na online dotazníky pro žáky a rodiče. Každá oslovená škola bude předem zařazena do příslušné skupiny (viz výše) a tomu bude odpovídat odkaz pro vyplnění dotazníků. Rodiče budou požádáni o vyplnění dotazníku pro rodiče a také, aby dohlédli na vyplnění dotazníků jejich dětmi. Součástí dotazníku pro rodiče bude informovaný souhlas s poskytnutím dat Státnímu zdravotnímu ústavu. Předpokládáme, že žáci budou dotazník vyplňovat samostatně na svých mobilech, tabletech nebo počítačích.

Ředitelé škol zařazených do třetí skupiny budou emailem požádáni pouze o vyplnění aktualizovaného dotazníku pro školy.

10 HARMONOGRAM ŠETŘENÍ NA ROK 2022

SZÚ se v rámci Dohody o horizontální spolupráci, ze dne 21. 11. 2019, týkající se hodnocení školního projektu Ovoce, zelenina a mléko do škol, zavazuje v roce 2022 realizovat následující aktivity:

- Příprava plánovaných online dotazníkových šetření a oslovení škol s žádostí o spolupráci. Termín leden 2022.
- **Realizace online šetření u rodičů a dětí v páté a deváté třídě na školách zařazených do studie v roce 2020.** Šetření proběhne u stejných dětí a rodičů (nyní žáci pátých a devátých tříd), s cílem posoudit změny v čase. Šetření proběhne na cca 20 vybraných školách, kde byla v roce 2020 vysoká účast. Termín únor až duben 2022.
- **Realizace online šetření u rodičů a dětí ve čtvrté a osmé třídě na školách, které byly osloveny a souhlasily s účastí ve studii v roce 2020.** (bude osloveno cca 280 škol). Termín únor až duben 2022.
- **Realizace online šetření ve školách, které se studie v roce 2020 nezúčastnily** (cca 1200 škol). Cílem je získat aktuální informace o hodnocení projektu od co největšího počtu škol. Termín únor až duben 2022.
- Kontrola, čištění dat a jejich zpracování a porovnání s daty z roku 2020. Termín květen až září 2022.
- Příprava stručného informačního shrnutí o průběhu dotazníkových šetření roku 2022. Termín předání na SZIF do 31. 10. 2022.
- Závěrečné vyhodnocení výsledků celého šetření, zahrnující případné rozdíly stravovacích návyků u dětí mezi lety 2020 a 2022. Výsledky budou zahrnuty do závěrečné zprávy.
- **Zpracování Závěrečné hodnotící zprávy**, určené pro Evropskou komisi, v rozsahu do 100 stran včetně tabulek a čísel, avšak bez příloh. Hodnotící zpráva by měla samostatným a netechnickým způsobem prezentovat proces hodnocení, shromážděné důkazy a analýzu. Zpráva bude vypracována v českém jazyce, mimo části Shrnutí (nálezy, závěry, doporučení) v rozsahu do 5 stran, která bude vypracována v českém i anglickém jazyce. Termín odevzdání návrhu zprávy k připomínkám SZIF do 15. 12. 2022.

SZIF se v rámci Dohody o horizontální spolupráci, týkající se hodnocení školního projektu Ovoce, zelenina a mléko do škol, zavazuje v roce 2022 realizovat následující aktivity:

- Průběžná aktualizace podkladů pro hodnocení.
- Poskytnutí součinnosti SZÚ při přípravě a realizaci šetření na školách.
- Informování MZe o průběhu a stavu a závěrů šetření. Předání informačního shrnutí od SZÚ na MZe.
- Poskytnutí součinnosti SZÚ při zpracování závěrečné zprávy.
- Převzetí návrhu závěrečné zprávy od SZÚ (15. 12. 2022), zadání do připomínkového řízení na SZIF a MZe.

