



Výskyt nejběžnějších infekčních onemocnění přenášených potravinami a vodou v České republice v roce 2017

Michaela Špačková, Martin Gašpárek

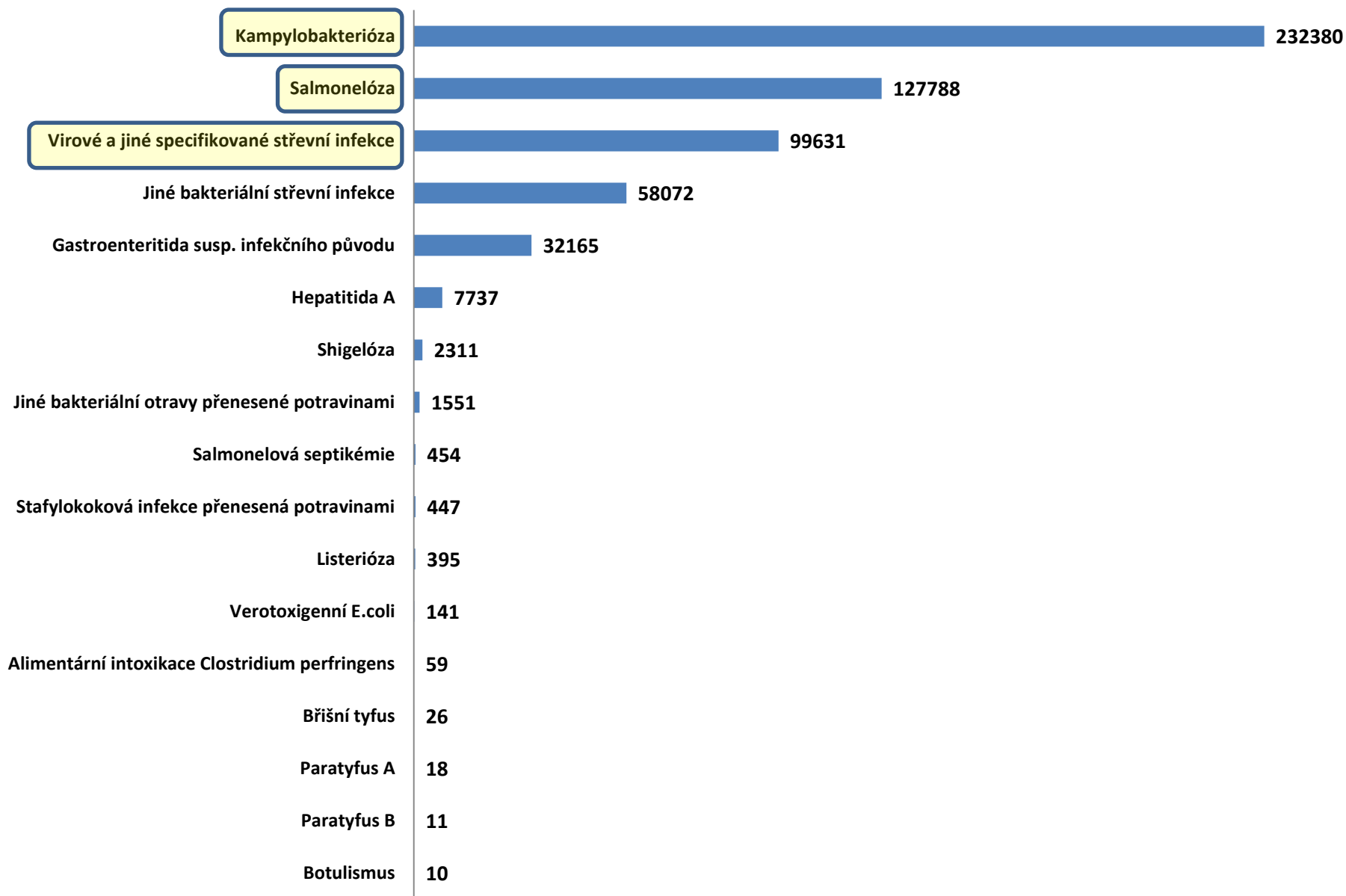
Oddělení epidemiologie infekčních nemocí,
Národní referenční centrum pro analýzu epidemiologických dat,
Oddělení biostatistiky, Státní zdravotní ústav, Praha

Mezikrajský seminář epidemiologů , duben 2018

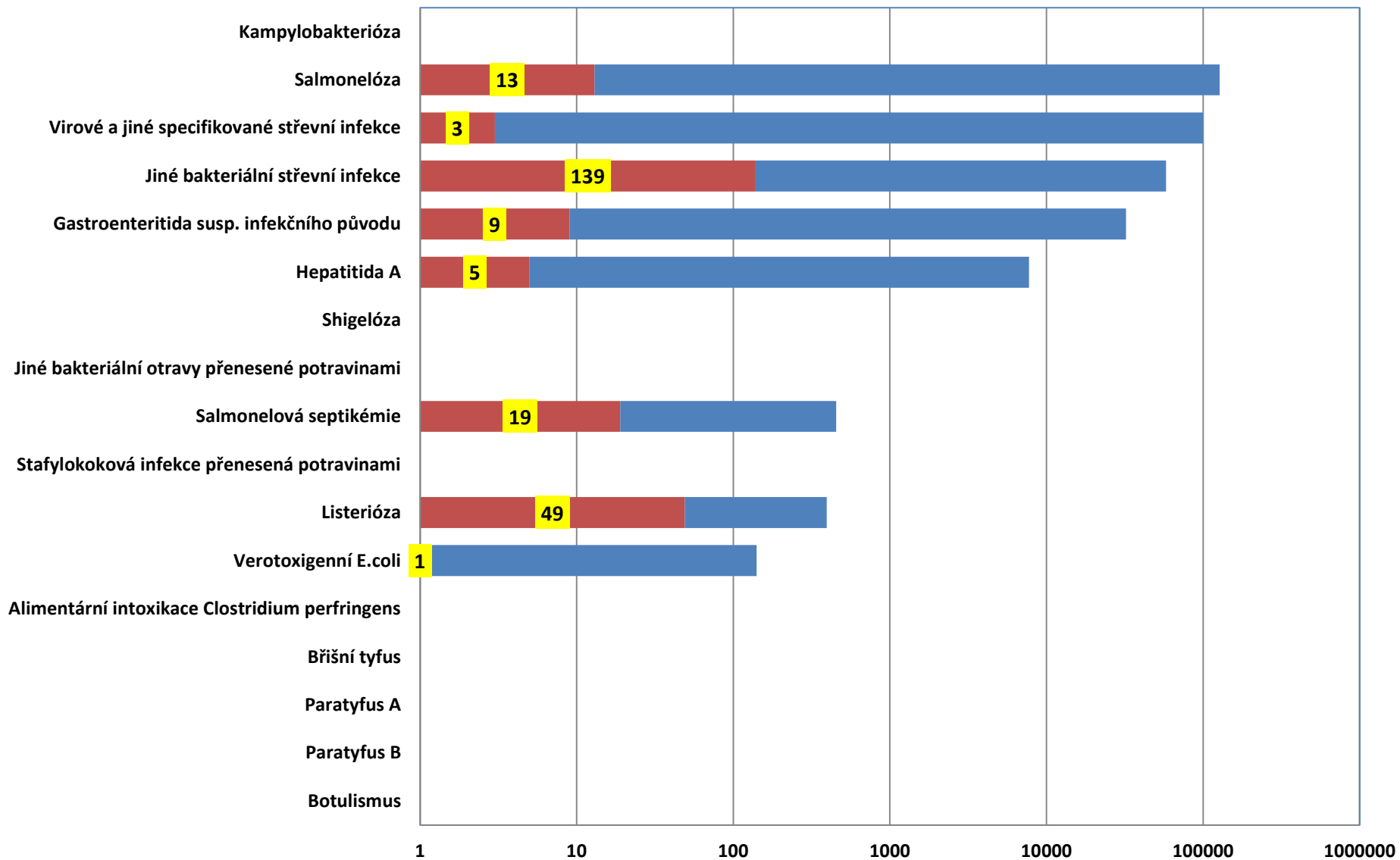
Alimentární onemocnění v ČR

- Z analýzy dat hlášených do Informačního systému pro infekční nemoci (EPIDAT) Státního zdravotního ústavu v letech 2007-2017 vyplývá, že nejčastější onemocnění alimentárního původu v ČR jsou:
 - kampylobakteriózy
 - salmonelózy
 - průjmy virového původu, zejména:
 - noroviry
 - rotaviry

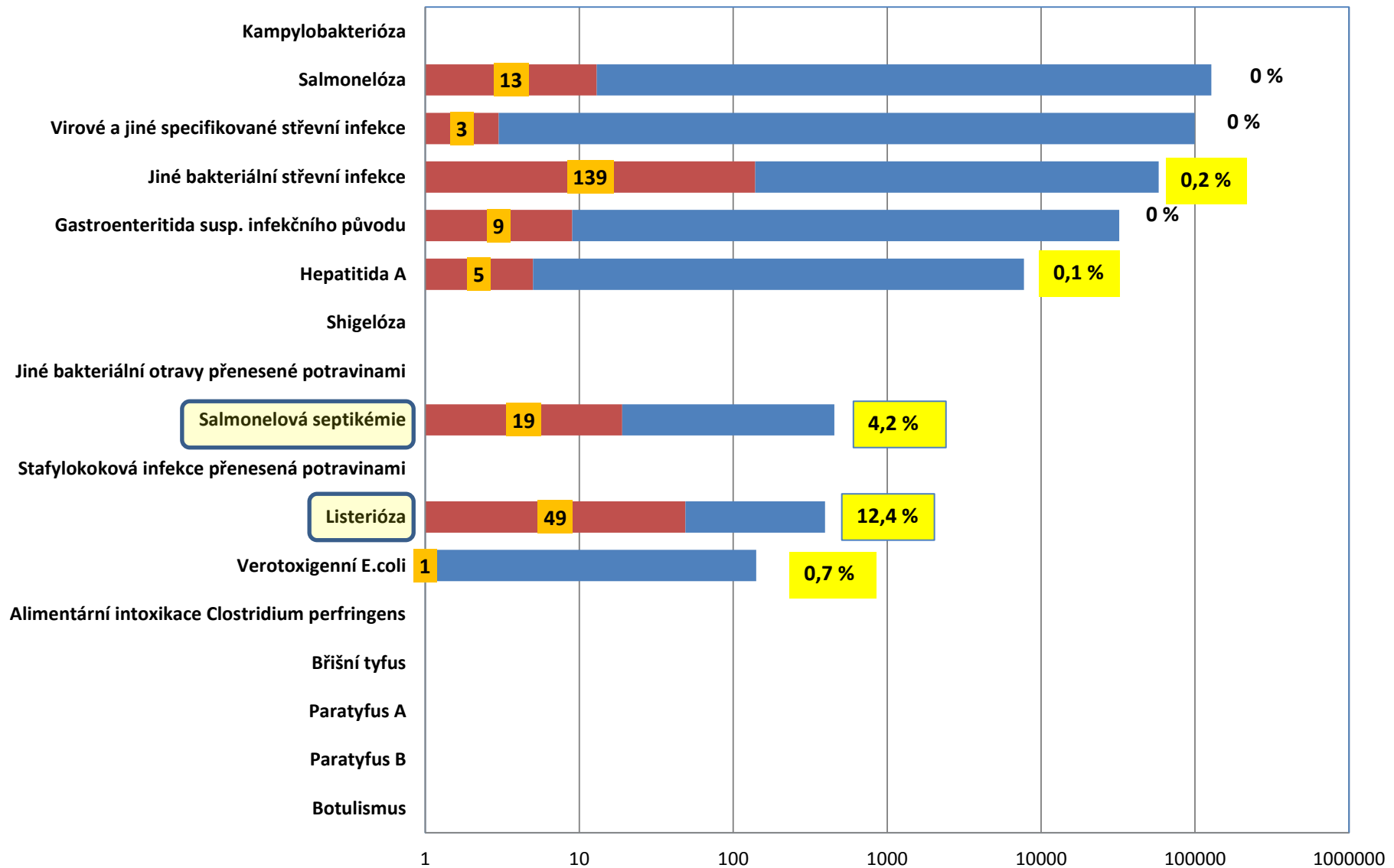
Počet případů onemocnění na dané alimentární onemocnění v ČR v letech 2007-2017, EPIDAT



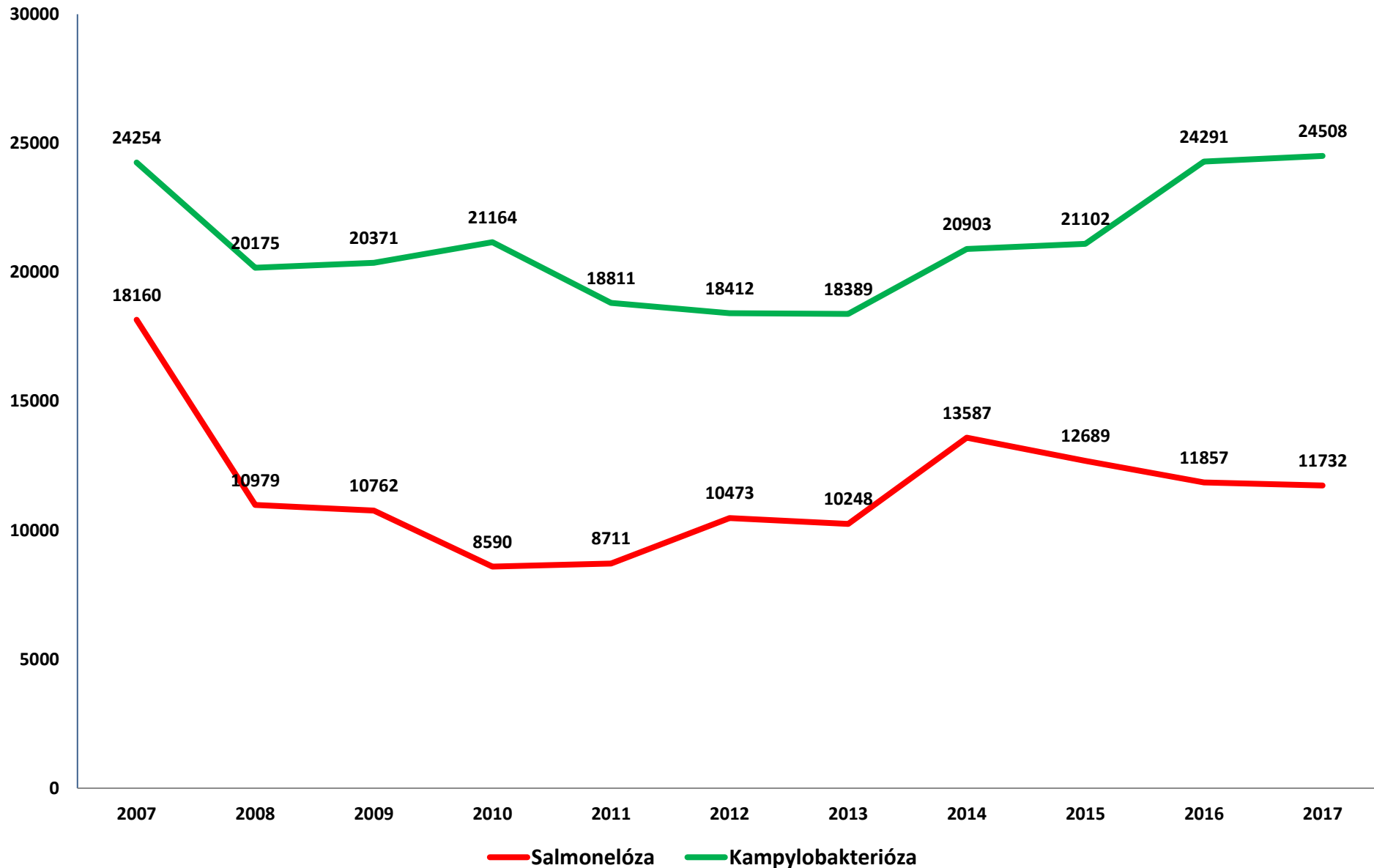
Počet úmrtí na dané onemocnění v ČR v letech 2007-2017, logaritmické měřítko, EPIDAT



Počet úmrtí a smrtnost (%) na dané onemocnění v ČR v letech 2007-2017, logaritmické měřítko, EPIDAT



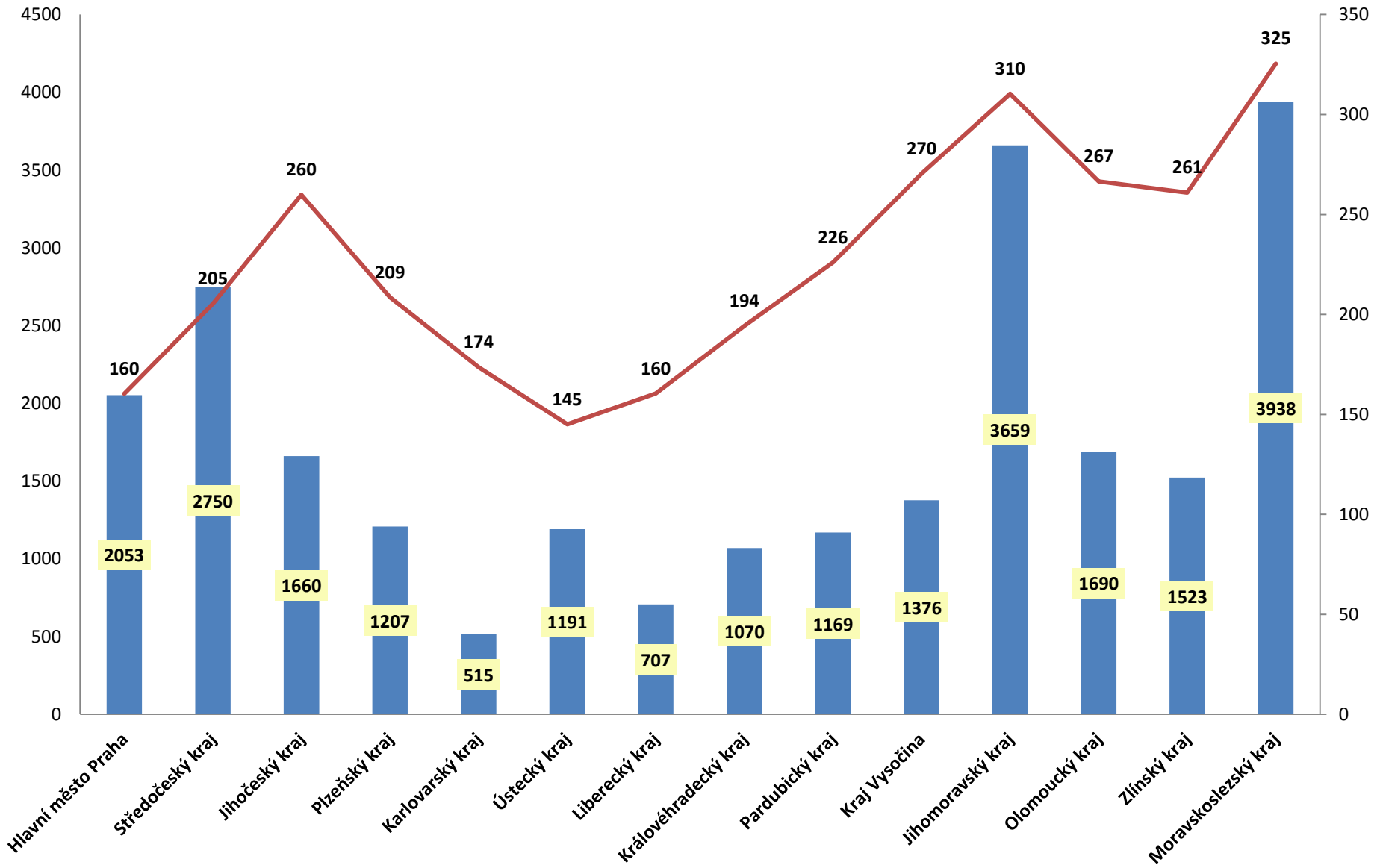
Počet případů onemocnění salmonelózou a kampylobakteriózou v ČR v letech 2007-2017, EPIDAT



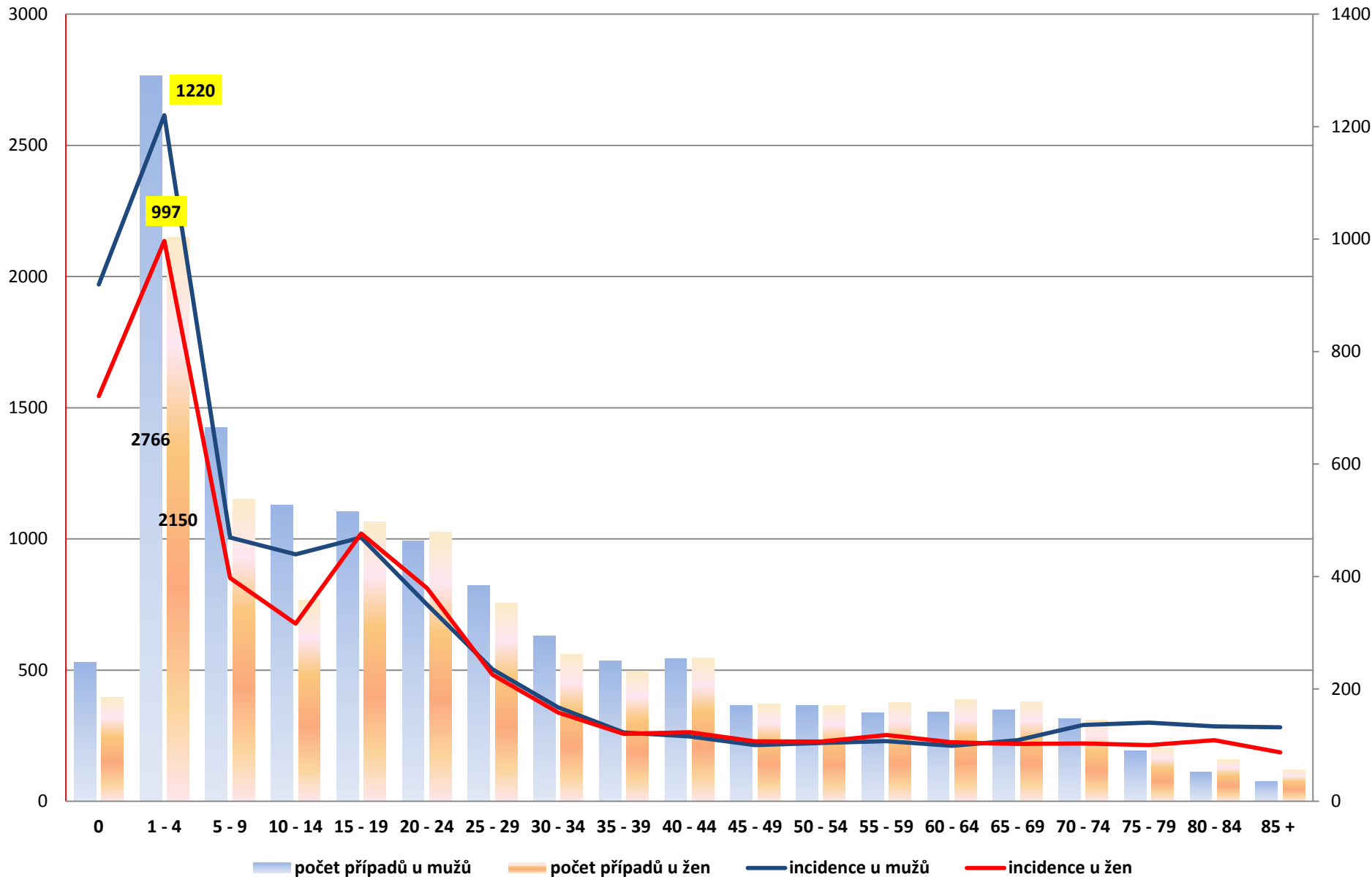
Kampylobakteriomy v ĀR v roce 2017

- Incidence v roce 2017: 232/100000 obyvatel
 - průměrná incidence v letech 2007-2016 byla 198/100000
- Nejvíce případů a také nejvyšší incidence byla hlášena v krajích:
 - Moravskoslezském: 325/100000 obyv.
 - Jihomoravském: 310/100000 obyv.
- Podle věku bylo nejvyšší incidence zjištěna ve věkové skupině 1-4 roky:
 - u chlapců 1220/100000 obyv.
 - u dívek 997/100000 obyv.

Počet případů a incidence kamylobakterií v ČR v roce 2017 podle KHS, EPIDAT



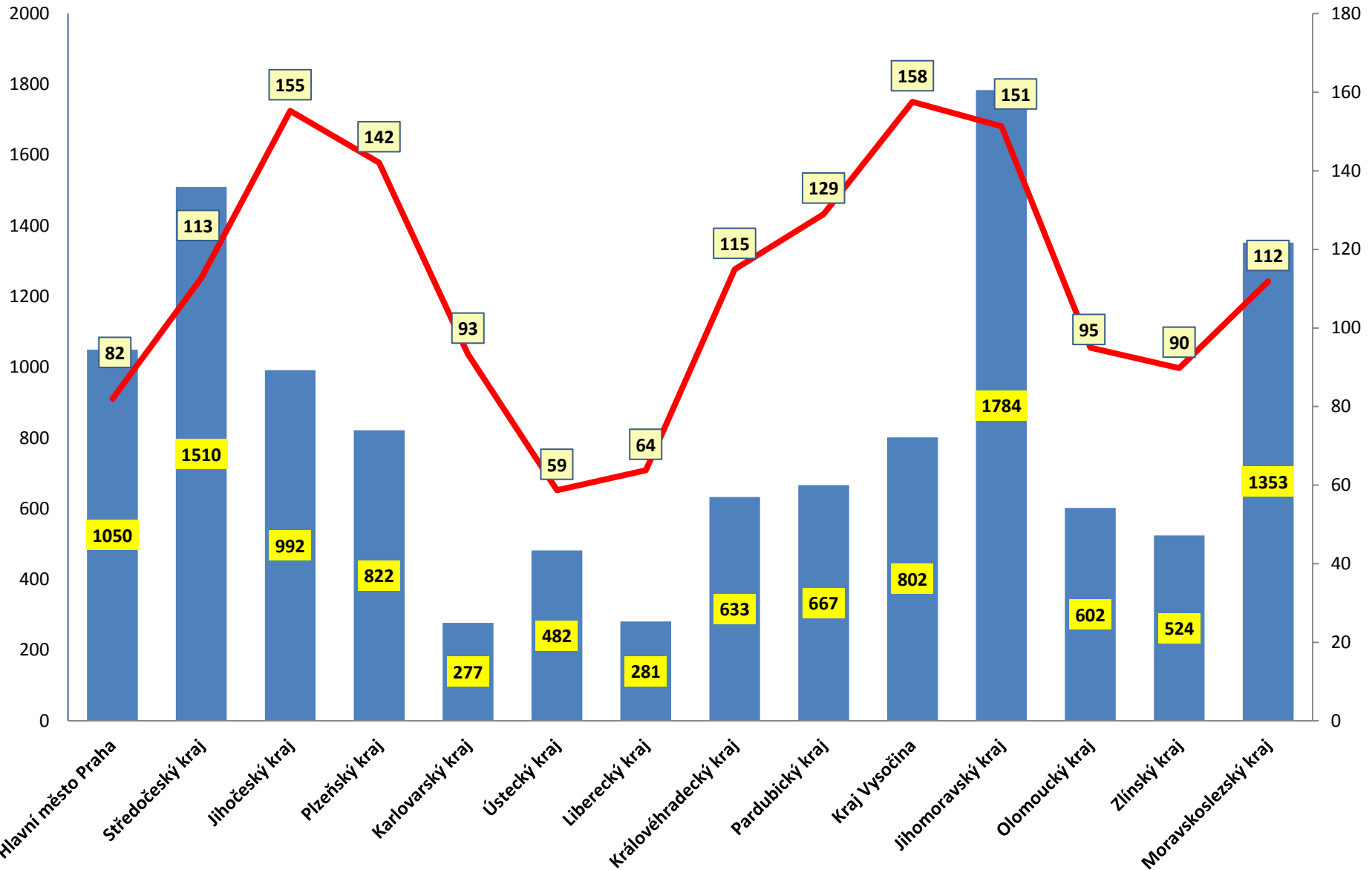
Počet případů a incidence kampylobakteriózy v ČR v roce 2017 podle věkových skupin a pohlaví, EPIDAT



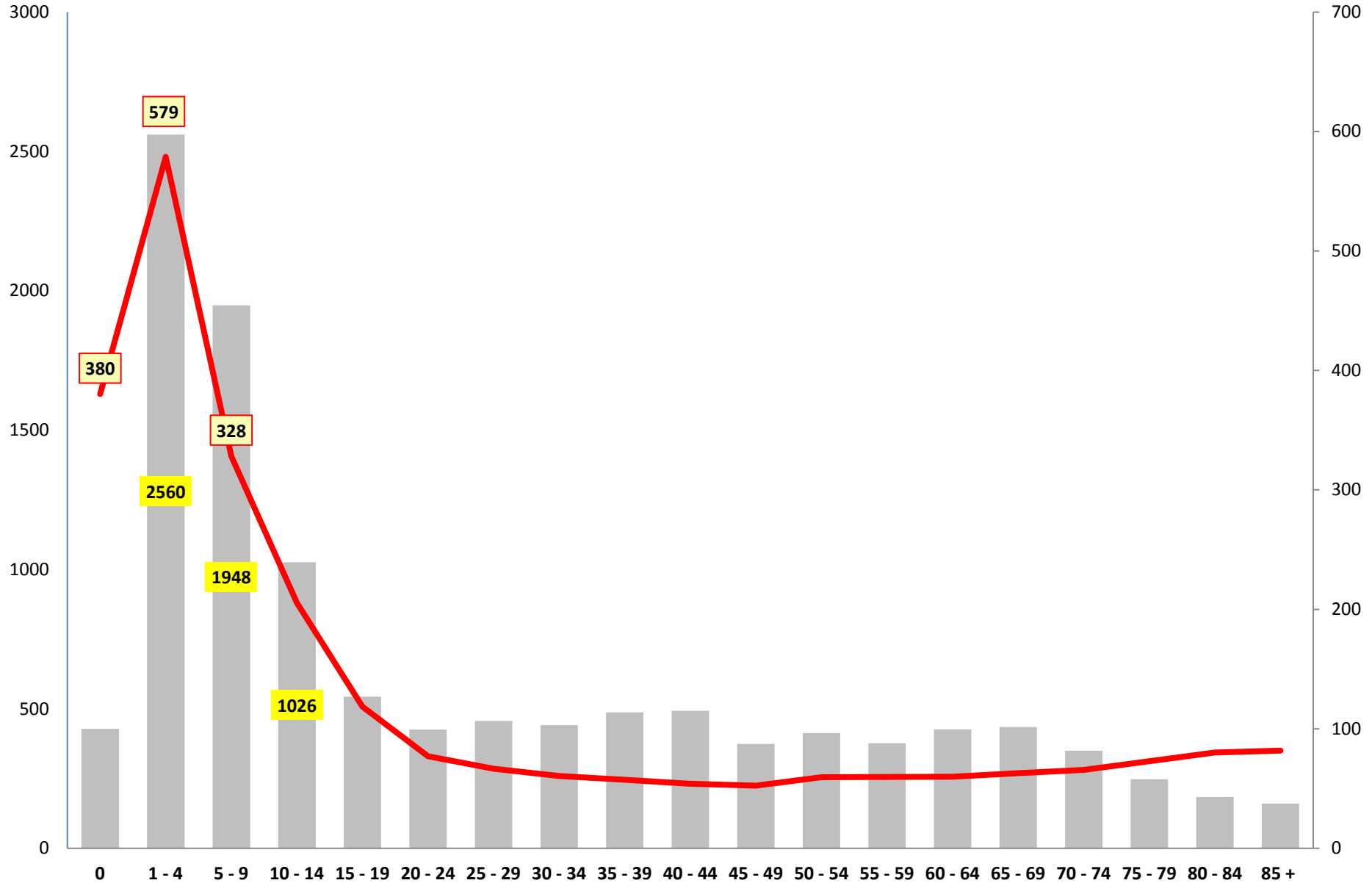
Salmonelózy v ČR v roce 2017

- Incidence v roce 2017 byla 111/100000 obyvatel
 - průměrná incidence v letech 2007-2016 byla rovněž 111/100000 obyv.
 - nejvyšší incidence byla detekována v roce 2007.
- Incidence salmonelóz se v roce 2017 pohybovala ve všech krajích v ČR v rozmezí 59-157/100000 obyv.
 - nejvyšší v krajích Vysočina, Jihočeský a Jihomoravský
- Nejvyšší incidence podle věku byla zjištěna ve:
 - věkové skupině 1-4 roky: 579/100000
 - 0-1 rok: 380/100000
 - 5-9 let: 328/100000

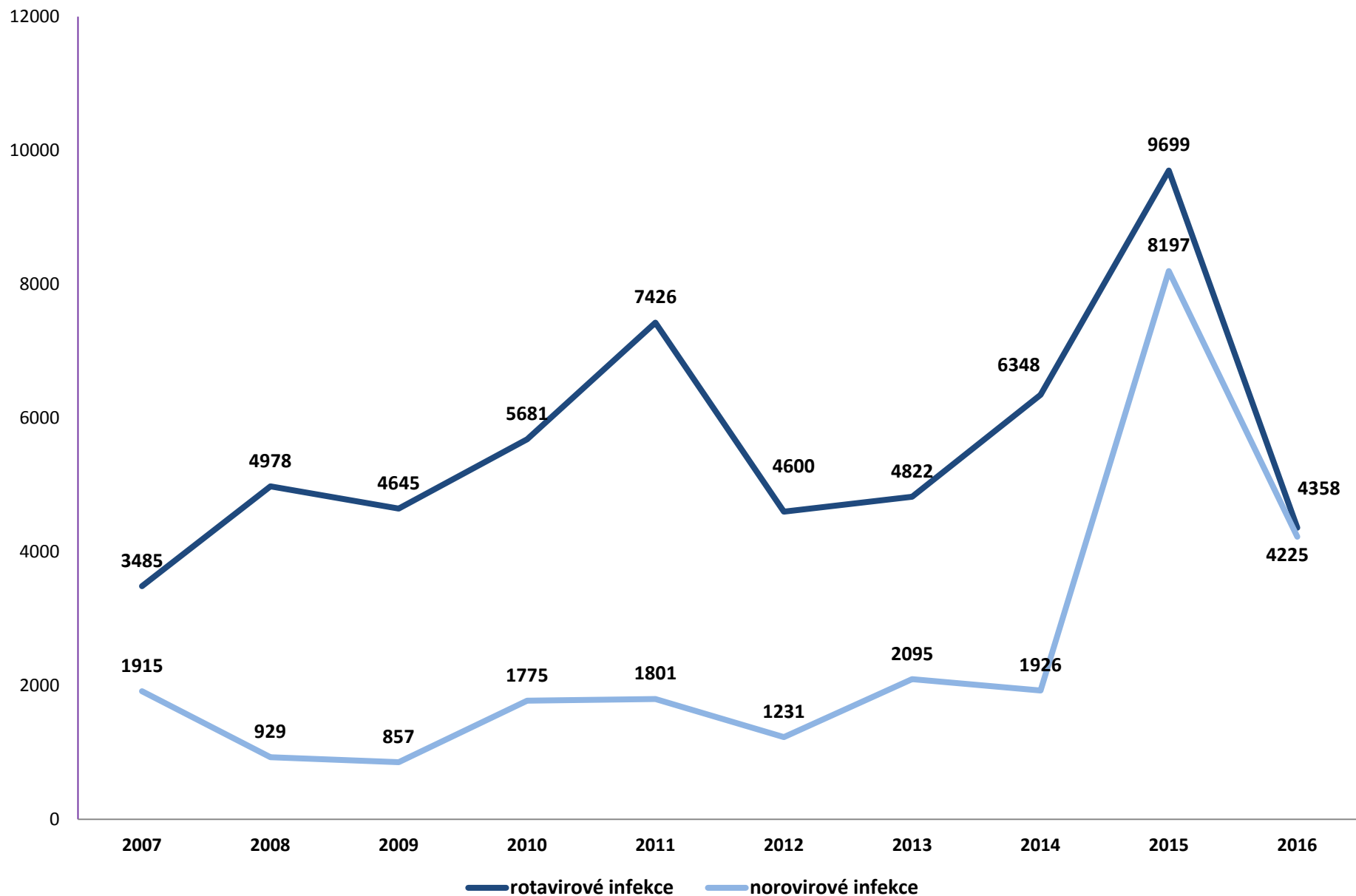
Počet případů a incidence salmonelózy v ČR v roce 2017 podle KHS, EPIDAT



Počet případů a incidence salmonelózy v ČR v roce 2017 podle věkových skupin, EPIDAT



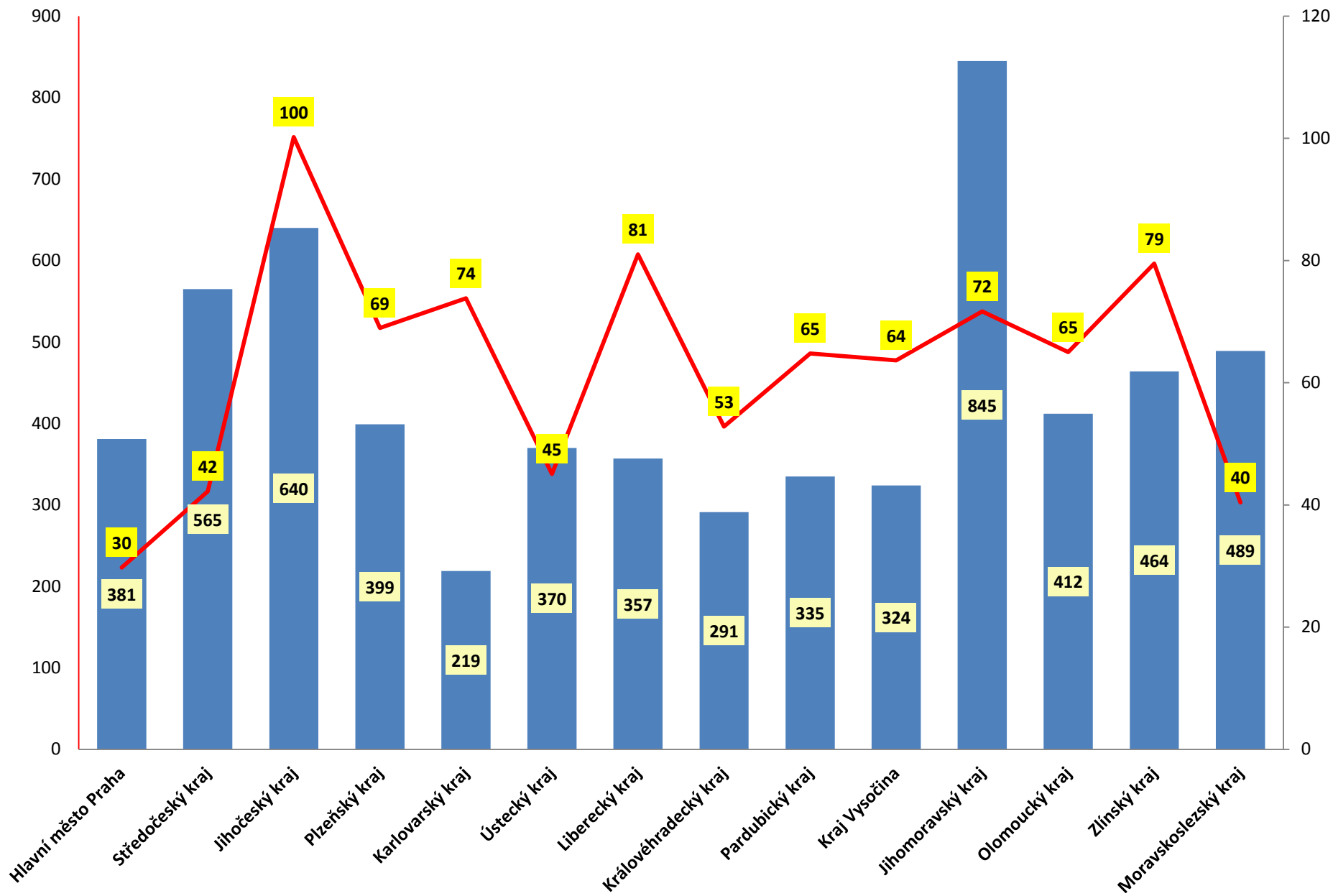
Počet případů onemocnění způsobených rotaviry a noroviry v ČR v letech 2007-2016, EPIDAT



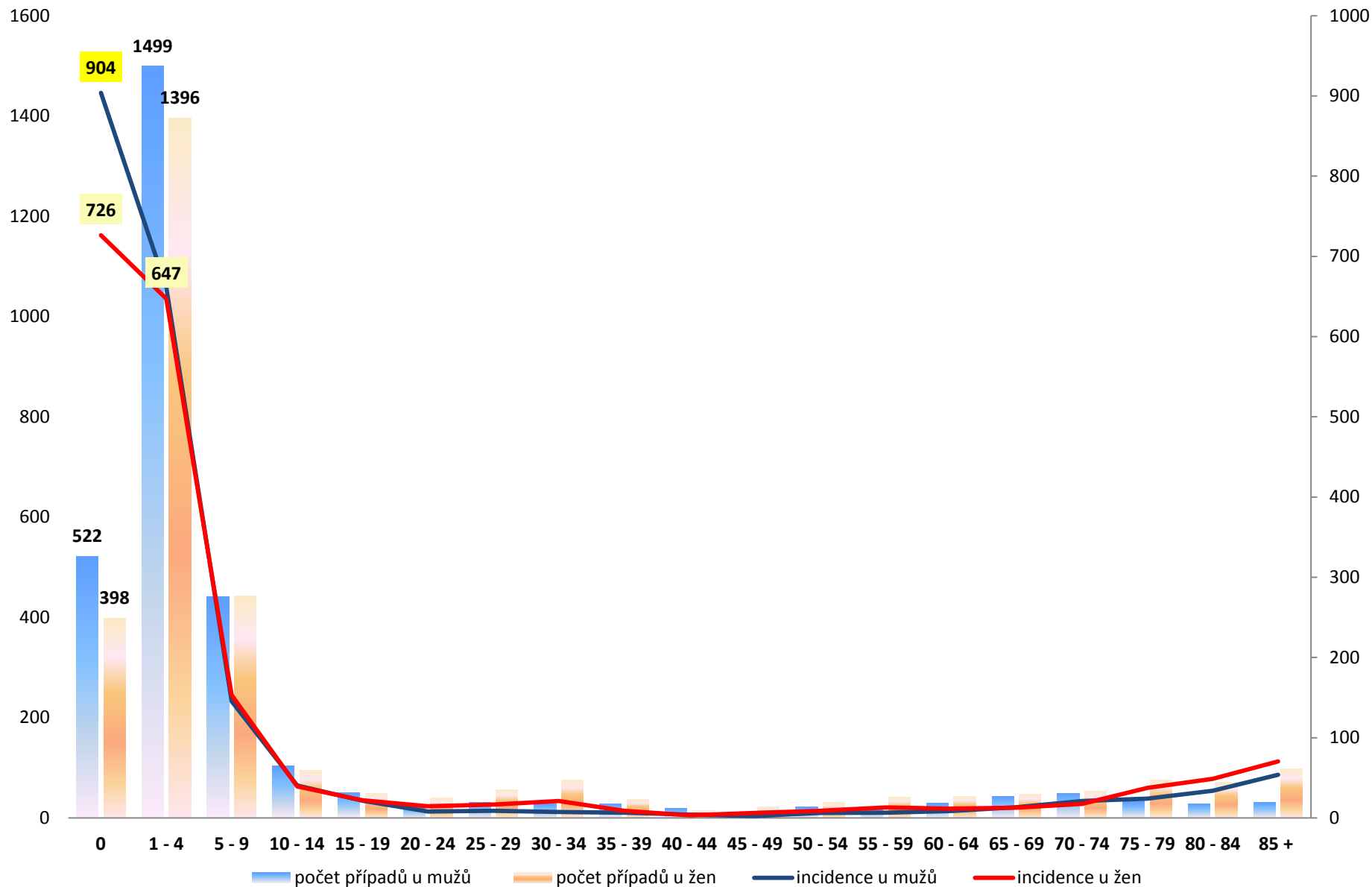
Rotavirové infekce v ČR v roce 2017

- Nejvýznamnější virové nákazy alimentárního původu v ČR.
- V roce 2017 incidence 58/100000 obyv.
 - průměrná incidence v letech 2007-2016 byla 53/100000 obyv.
- Podle krajů byla nejvyšší incidence zaznamenána v:
 - Jihočeském 100/100000 obyv.
 - Libereckém 81/100000 obyv.
 - Zlínském 72/100000 obyv.
- Podle věku jsme zaznamenali:
 - nejvyšší incidenci onemocnění ve věk. skupině 0-1 rok:
 - u chlapců 904/100000 obyv.
 - u dívek 726/100000 obyv.
 - nejvyšší počet onemocnění je detekován ve věku 1-4 roky, incidence v této věkové skupině se pohybuje kolem 650/100000 obyv.

Počet případů a incidence rotavirových infekcí v ČR v roce 2017 podle KHS, EPIDAT



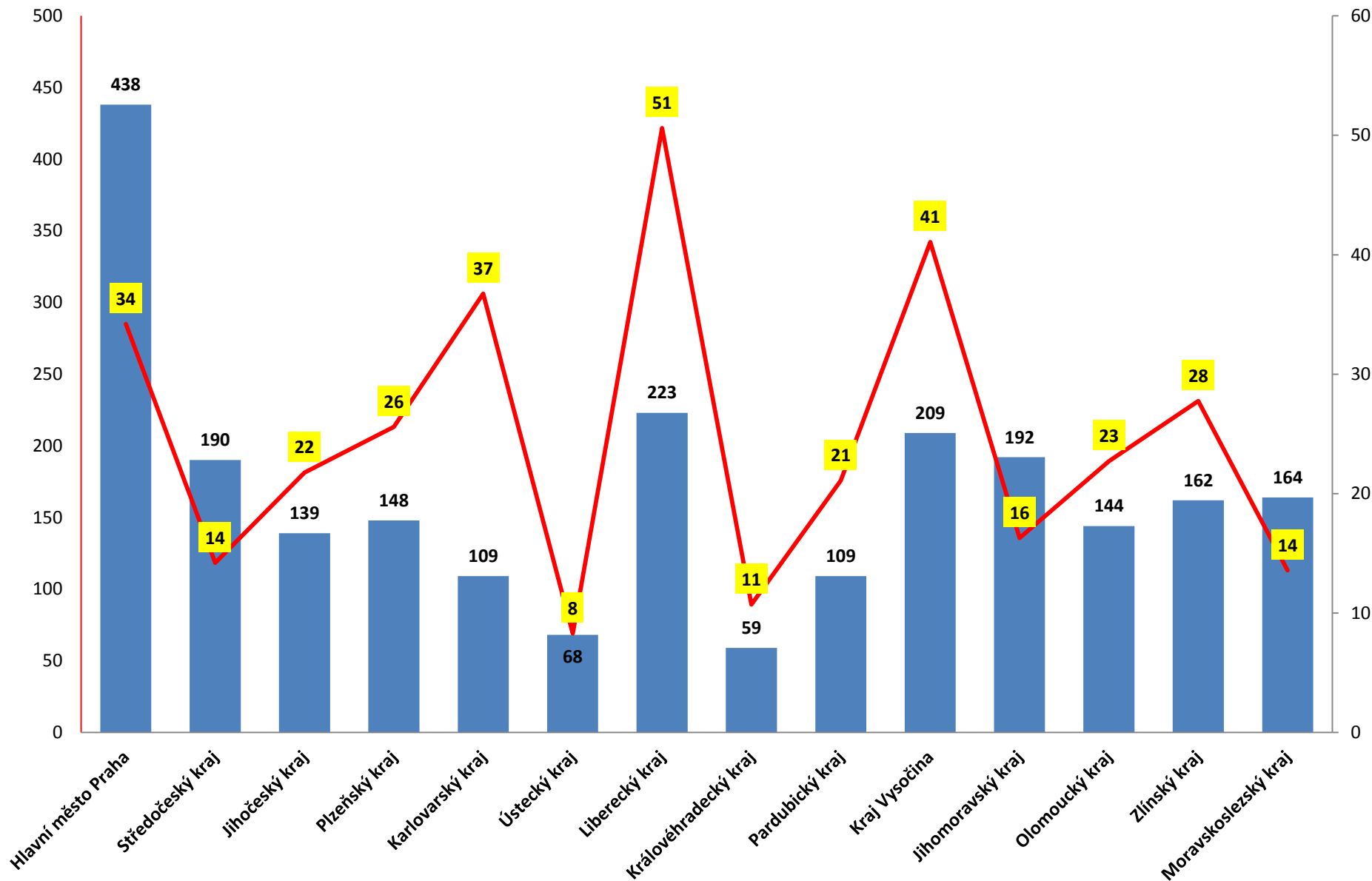
Počet případů a incidence rotavirových infekcí v ČR v roce 2017 podle věkových skupin a pohlaví, EPIDAT



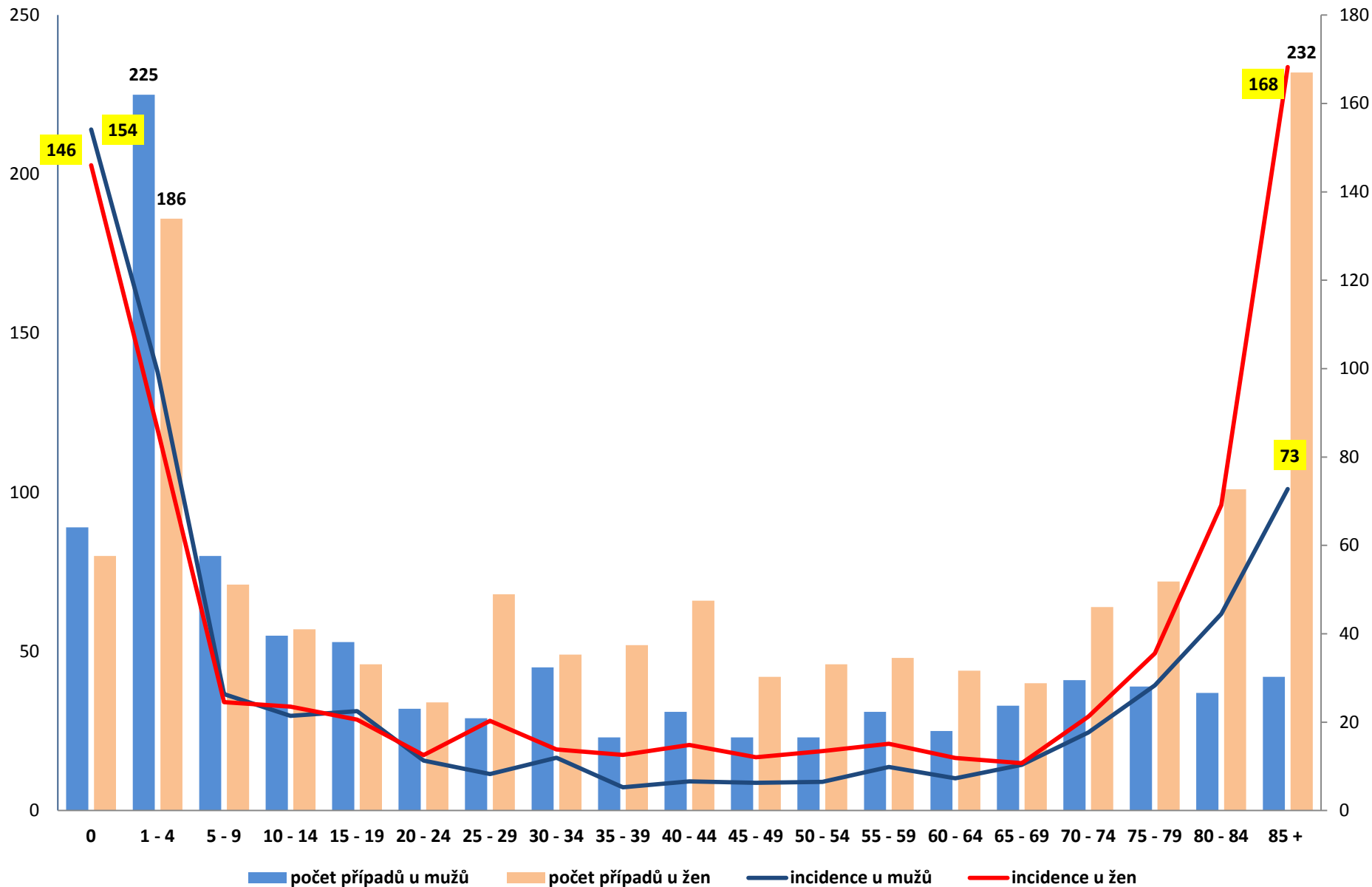
Norovirové infekce v ČR v roce 2017

- Incidence v roce 2017: 22/100000 obyv.
 - prům. incidence v letech 2007-2016 byla 24/100000 obyv.
- Nejvyšší incidence norovirů byla v krajích:
 - Libereckém: 51/100000 obyv.
 - Vysočina: 41/100000 obyv.
 - Karlovarský: 37/100000 obyv.
- Podle věku bylo maximum výskytu pozorováno
 - ve věk. skupině 1-4 roky
 - u žen starších 85 let
- Nejvyšší incidence onemocnění byla zaznamenána ve věkové skupině 0-1 rok a 85+ (v této věkové skupině 2,5x více u žen než u mužů).

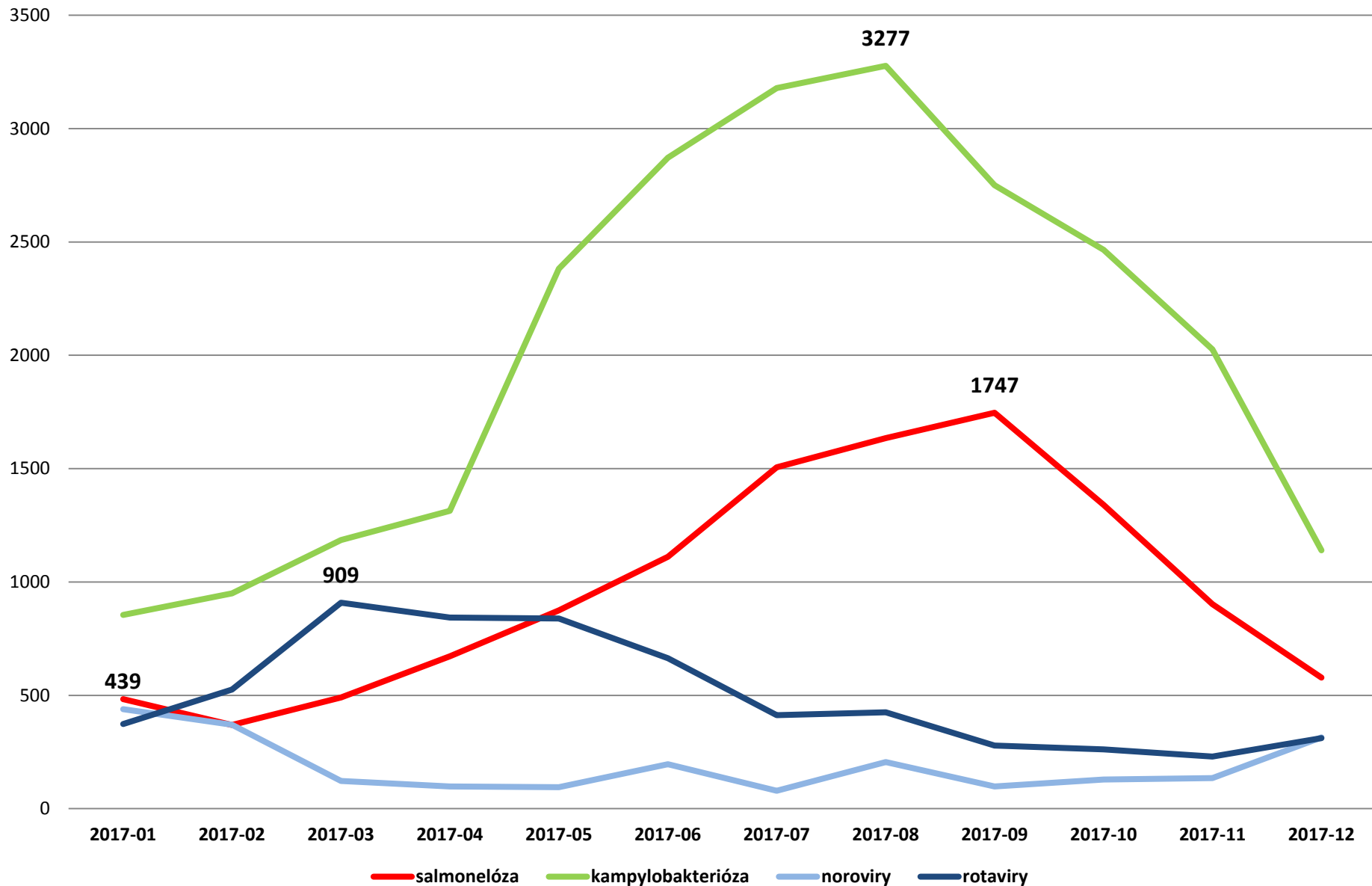
Počet případů a incidence norovirových infekcí v ČR v roce 2017 podle KHS, EPIDAT



Počet případů a incidence norovirových infekcí v ČR v roce 2017 podle věkových skupin a pohlaví, EPIDAT



Počet případů vybraných onemocnění hlášených v ČR v roce 2017 podle měsíce prvních příznaků, EPIDAT



Závěr I.

- Z analýzy dat Informačního systému pro infekční nemoci (EPIDAT) Státního zdravotního ústavu vyplývá, že trend výskytu nejběžnějších alimentárních onemocnění se v ČR v letech 2007-2017 měnil pouze mírně.
- Nejčastější alimentární onemocnění v ČR jsou kamylobakteriózy, salmonelózy a virové střevní infekce způsobené zejména rotaviry a noroviry.
- Nejvyšší smrtnost mezi alimentárními nákazami mají listerióza (12 %) a salmonelová septikémie (4 %).

Závěr II.

- Na zvýšeném počtu výskytu alimentárních onemocnění v některých krajích se pravděpodobně podílely lokální epidemie.
- Nejvyšší incidenci kampylobakterióz a salmonelóz pozorujeme ve věku 1-4 roky.
- Nejvyšší incidenci rotavirových onemocnění jsme zaznamenali ve věk. skupině 0-1 rok (u chlapců 904/100000 a u dívek 726/100000 obyv.).
 - POZN.: Rotavirové infekce jsou v ČR preventabilní očkováním, které se aplikuje v době od 6 týdnů do osmi měsíců věku.
- Nejvyšší incidence norovirových infekcí byla zaznamenána ve věkové skupině
 - 0-1 rok
 - 85+ (v této věkové skupině 2,5x více u žen než u mužů).

Děkuji za pozornost 😊