

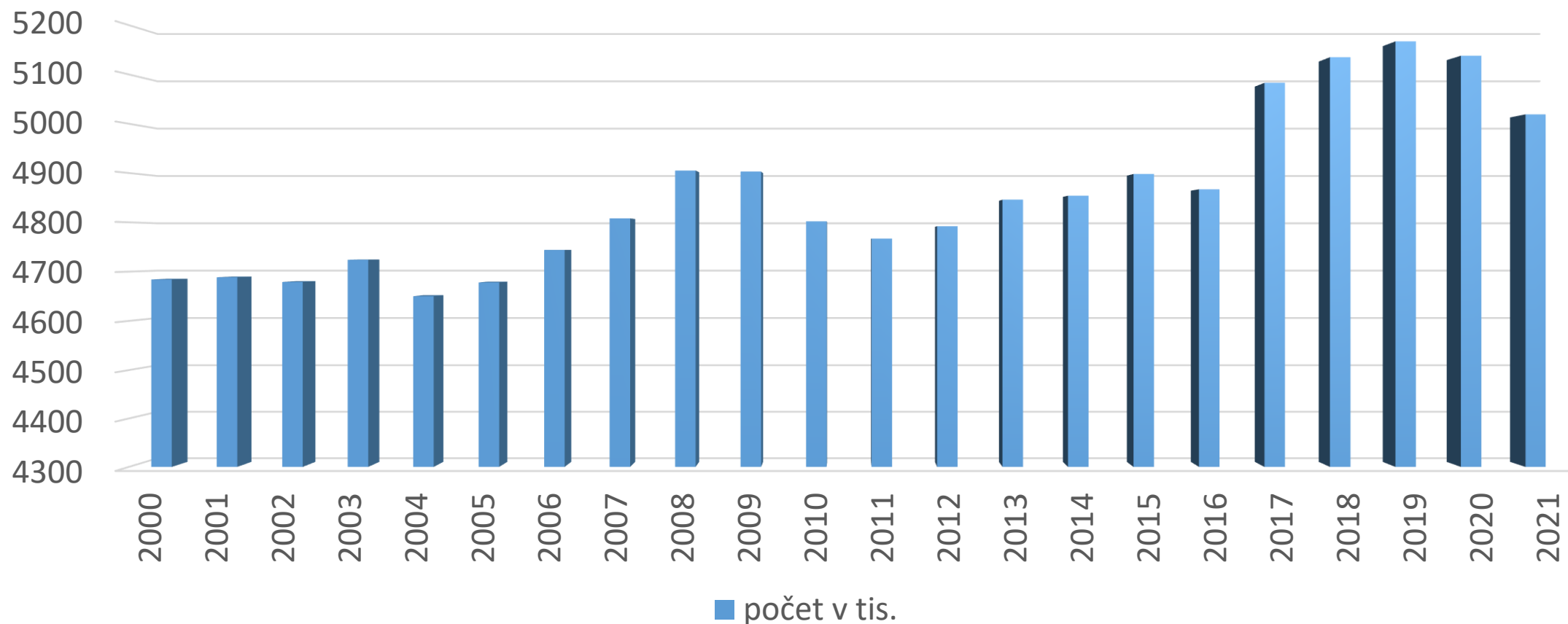
Procesní návaznosti nemocí z povolání - regionální poznatky

MUDr. Vladimíra Lipšová

20.4.2023



Počet zaměstnaných v ČR (2000–2021)



- Zdroj: <https://www.czso.cz/csu/czso/cris/miry-zamestnanosti-nezamestnanosti-a-ekonomicke-aktivity-leden-2022>

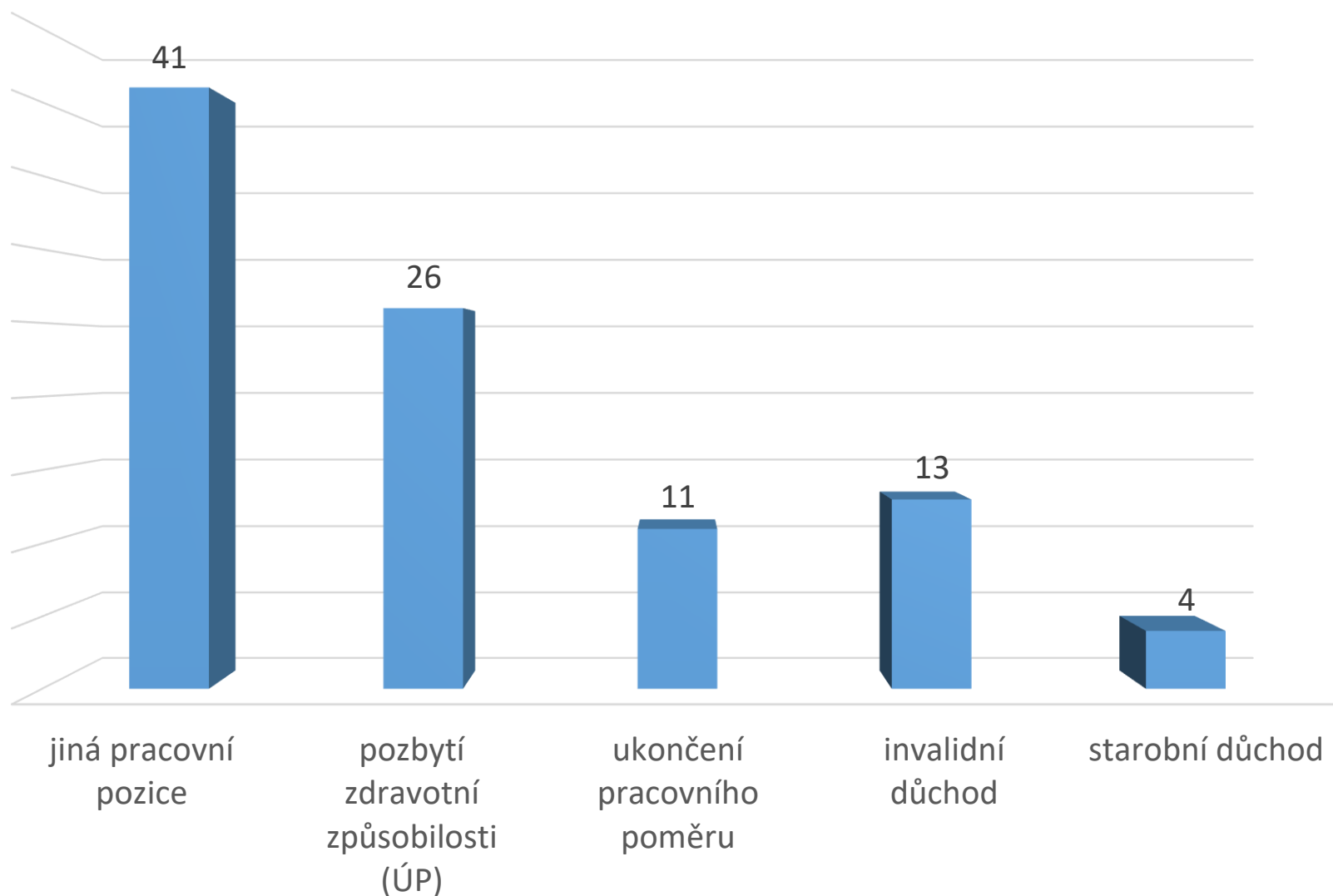
Pracovní lékařství



- Zabývá se:
 - studiem vlivu práce a pracovních podmínek na zdravotní stav pracovníků;
 - prevencí, diagnostikou, léčbou a posudkovými aspekty nemocí způsobených nebo zhoršovaných pracovními podmínkami;
 - dohledem nad dodržováním zdravých pracovních podmínek.
- Rozhoduje o:
 - odškodnění pacientů, kteří onemocněli v důsledku pracovní expozice

Posouzení nemoci z povolání má vždy závažné sociálně ekonomické dopady pro nemocného pracovníka i pro jeho zaměstnavatele.

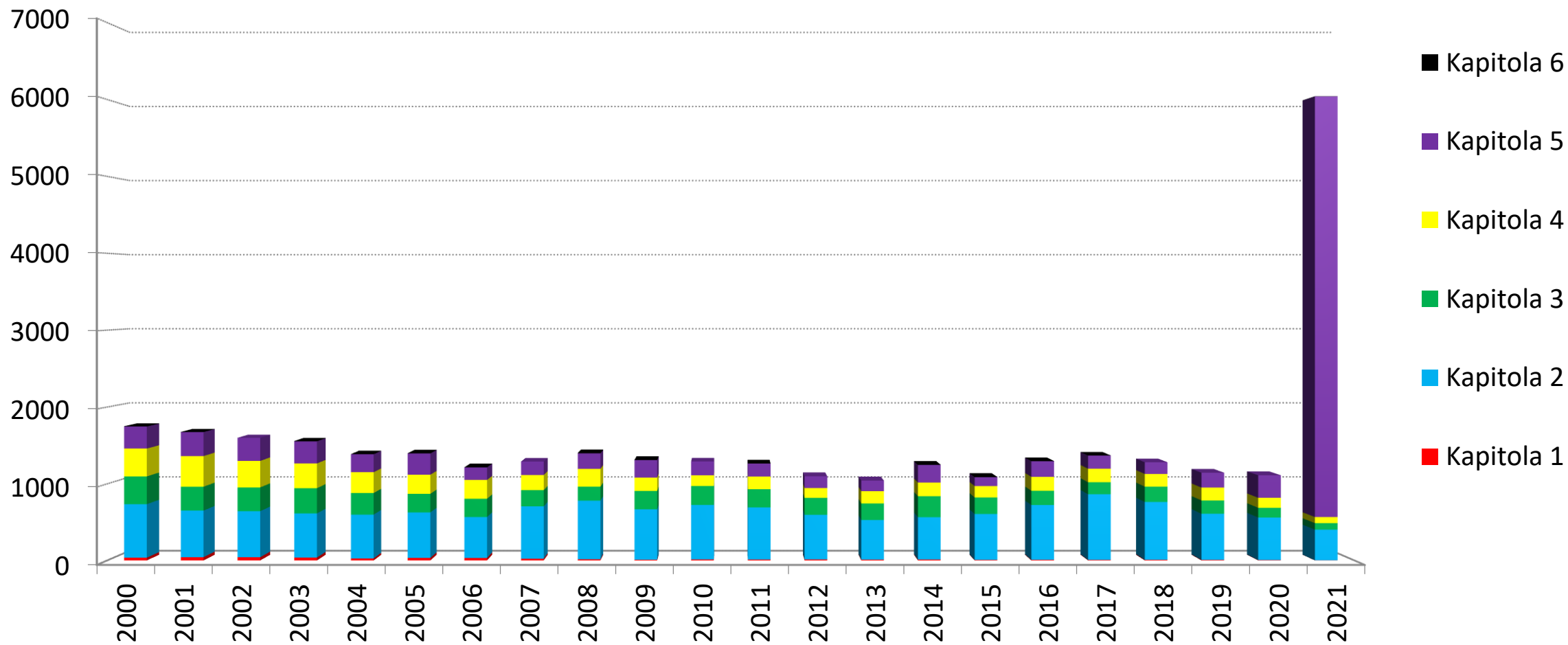
Dopad NzP na další pracovní činnost (%)



Nemoci z povolání (NV 290/1995)

- = nemoci vznikající nepříznivým působením chemických, fyzikálních, biologických nebo jiných škodlivých vlivů, pokud vznikly za podmínek uvedených v seznamu nemocí z povolání.
- Nemocí z povolání se rozumí též akutní otrava vznikající nepříznivým působením chemických látek.

Přehled nemocí z povolání 2000 - 2021



Posuzování a uznávání nemocí z povolání

- Posuzují a uznávají „střediska nemocí z povolání“
 - 13 poskytovatelů, kterým bylo uděleno povolení (<https://www.mzcr.cz/seznam-poskytovatelu-kterym-bylo-udeleno-povoleni-uznavat-nemoci-z-povolani/>)
 - neplatí svobodná volba lékaře
 - dle spádovosti pracoviště
- Žádost podává
 - Pacient/lékař/zaměstnavatel
- 2 podmínky posouzení:
 - výsledků lékařských vyšetření (požadovaný stupeň postižení)
 - posuzovaný pracoval za podmínek , za nichž jeho onemocnění mohlo vzniknout (KHS, SÚJB)

Přezkoumání

- Návrh na přezkoumání
 - do 10 pracovních dnů (ode dne předání)
 - posuzovaná osoba/zaměstnavatel
 - pokud se domnívá, že je posudek nesprávný
 - poskytovateli, který posudek vydal
- Vyhoví-li poskytovatel
 - zruší ihned původní lékařský posudek
 - na základě zjištěných skutečností/popřípadě nového posouzení zdravotní způsobilosti - vydá posudek nový.
- Nevyhoví-li poskytovatel
 - postoupí spis (návrh, zdravotnická dokumentace, své stanovisko)
 - příslušnému správnímu orgánu, kterým je Odbor zdravotnictví Krajského úřadu
- Správní orgán do 30 pracovních dnů ode dne doručení spisu
 - návrh na přezkoumání zamítne - napadený lékařský posudek potvrdí
 - napadený lékařský posudek zruší a vrátí věc poskytovateli, aby vydal nový lékařský posudek.

Procesní povinnosti

Středisko nemocí z povolání (součinnost ostatních subjektů)

- řádně zadokumentovat podání žádosti o uznání nemoci z povolání (z hlediska běhu lhůt pro vydání lékařského posudku)
- vycházet z úplné zdravotnické dokumentace, to nejen vlastní, ale také vyžádaných odborných vyšetření
- spolupráce střediska nemocí z povolání a krajské hygienické stanice
 - středisko nemocí z povolání má právo i povinnost vymezit KHS rozhodné období
 - ověřování podmínek vzniku nemoci z povolání
 - výsledky ověření podmínek vzniku nemoci z povolání jsou pro poskytovatele posuzujícího nemoc z povolání závazné

Procesní povinnosti

Zaměstnavatel

- povinnost součinnosti zaměstnavatele s poskytovateli pracovnělékařských služeb – vstup na pracoviště, vzorky látek, pořízení audiovizuálního záznamu,
- povinnost zaměstnavatele umožnit vstup na pracoviště posuzovanému zaměstnanci – i bývalému zaměstnanci, nutnost respektování právního zastoupení zaměstnance
- povinnost zaměstnavatele umožnit přístup na pracoviště nejen poskytovateli pracovnělékařských služeb, ale i pracovníkům orgánů hygienické služby

Procesní povinnosti

KHS

- součinnost KHS a zaměstnavatele,
- součinnost KHS a posuzovaného zaměstnance:
 - klíčové ustanovení pro to, aby měl zaměstnanec pocit, že celý proces vůči němu probíhá fair,
 - poučení od orgánu hygienické služby zaměstnanci (ale i zaměstnavateli), že mají oba právo uplatnit do protokolu ze šetření veškeré svoje námítky, připomínky, návrhy na doplnění šetření,
- prokazatelnost předvolání zaměstnance k šetření
- mají zaměstnavatel i zaměstnanec právo se seznámit s výsledky měření splnění hygienické podmínky nemoci z povolání autorizovanou laboratoří ?

Přezkumný proces před krajským úřadem na základě návrhu na přezkoumání lékařského posudku ve věci nemoci z povolání

Zjišťuje, zda:

- bylo posouzení zdravotní způsobilosti nebo zdravotního stavu posuzované osoby provedeno a lékařský posudek vydán k tomu oprávněným poskytovatelem a vypracován posuzujícím lékařem s příslušnou specializovanou způsobilostí,
- byly provedeny lékařské prohlídky, které stanoví právní předpisy nebo které indikoval posuzující lékař,

Může:

- **požadovat odborné stanovisko od odborně způsobilých osob podle jiného právního předpisu, je-li to nezbytné pro správné posouzení postupu při vydávání lékařského posudku ke zdravotní způsobilosti nebo zdravotního stavu posuzované osoby;**
- **v těchto případech se běh lhůty podle odstavce 2 přeruší.**

Proti rozhodnutí správního orgánu se nelze odvolat.

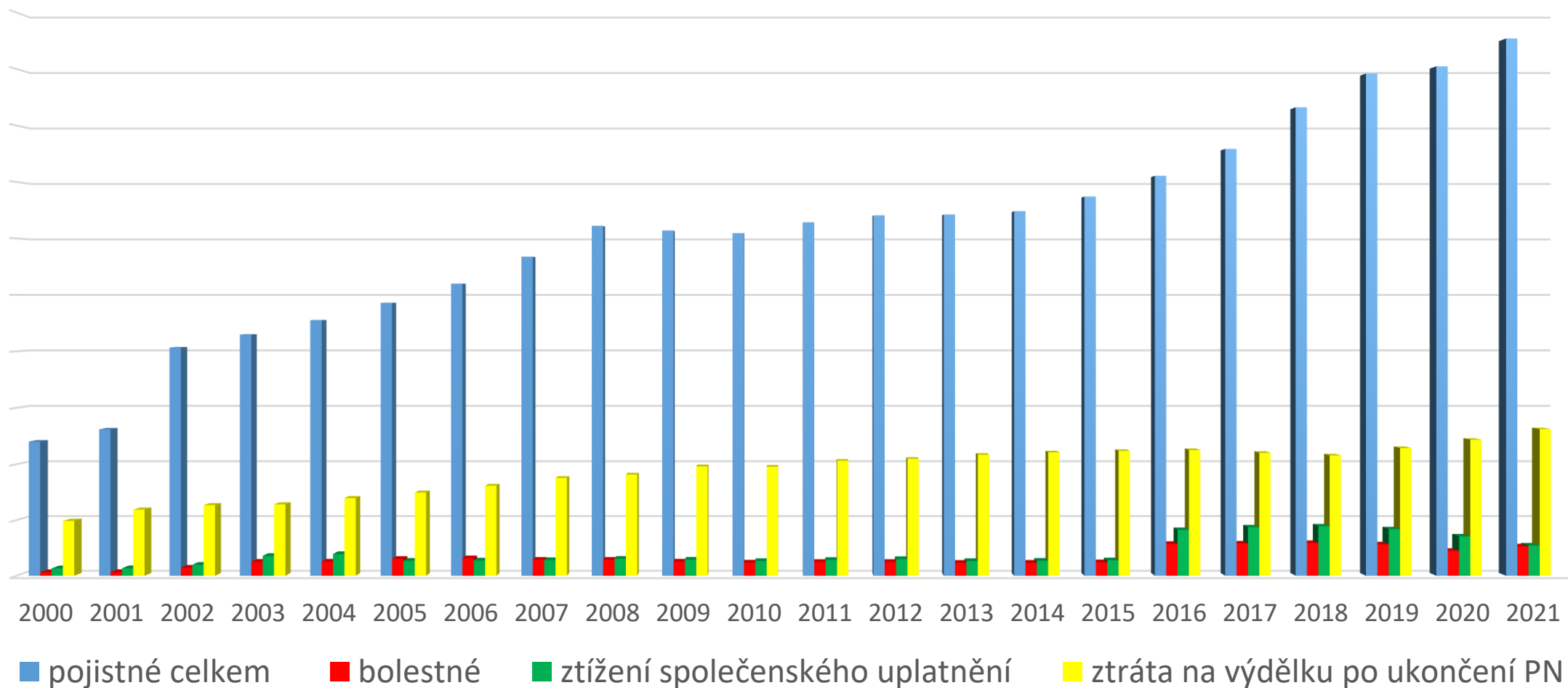
Pojištění (V 125/1993)

- Každý zaměstnavatel musí všechny své zaměstnance pojistit pro případ nemoci z povolání
 - u České pojišťovny, a.s.
 - u Kooperativy, pojišťovny, a.s.
- Zaměstnavatel je povinen dbát, aby nenastala škodná událost.
- Zaměstnavatel má právo, aby za něho příslušná pojišťovna nahradila škodu, která vznikla zaměstnanci při nemoci z povolání.

Náhrady (Z 262/2006)

- Náhradu za ztrátu na výdělku po dobu pracovní neschopnosti
 - Náhradu za ztrátu na výdělku po skončení pracovní neschopnosti nebo při uznání invalidity
 - Náhradu za bolest a ztížení společenského uplatnění
 - Náhradu účelně vynaložených nákladů na léčení
 - Náhradu věcné škody
- Nemůže-li zaměstnanec podle lékařského posudku nadále vykonávat práci, která mu způsobila nemoc z povolání, má právo na odstupné, jehož výše je minimálně dvanáctinásobek průměrného výdělku.*

Pojistné a jeho čerpání (vybrané položky)



Důvody regionálních setkání

- Setkání zainteresovaných stran v posuzování a uznávání nemocí z povolání
 - Středisko nemocí z povolání, KHS, ZÚ
 - MZ ČR, zástupce zřizovatele – Odbor zdravotnictví Krajského úřadu
- POROVNATELNOST
- STEJNÝ PŘÍSTUP

Termíny

- 2.2.2023 – Plzeň
 - Pracovní den Jihozápadního regionu v oboru pracovní lékařství
 - Plzeňský, Karlovarský a Jihočeský kraj
- 21.2.2023 – Hradec Králové
 - Pracovní den Severovýchodního regionu v oboru pracovní lékařství
 - Královéhradecký, Liberecký a Pardubický kraj
- 12.–13.4. – výjezdní porada ředitelů HP (MZ ČR)
- 15.5.2023 – Brno
 - Jihomoravský kraj, Vysočina
- ? – Praha, Ostrava, Olomouc



Témata

- Připomínky k Metodickému návodu měření lokální svalové zátěže (Věstník 6/2022)
- Covid-19 jako nemoc z povolání
- Přehled o nové NzP – chronické onemocnění bederní páteře
 - způsob informování spolupracujících odborníků – neurologové, rentgenologové
 - zatím nejsou
- Odvolávání proti Nzp
 - časté formální a procesní nedostatky

Metodický návod č.j. MZDR 6984/2022-8/OVZ

ze dne 31.5.2022, vydaný ve Věstníku MZd ČR, částka 6/2022

- měření bylo provedeno na 2 osobách (nebo uvést zdůvodnění)
- byly proměřeny všechny vytipované pracovní činnosti, které posuzovaná osoba vykonávala v době rozhodné
- doba měření u každého pracovního cyklu přesahovala 20 minut
- četnost pohybů byla kalkulována na základě videozáznamu měřených pracovních činností v kombinaci s přímým odečtem při měření na pracovišti
- **výsledky měření byly zpracovány dle časového rozložení činností v průměrné směně v době rozhodné pro vznik onemocnění a celosměnový časově vážený průměr**
- **Interpretace výsledků - potvrzují ne/překračování hygienických limitů**
 - u svalových skupin **ruky** a předloktí pro **celosměnový počet pohybů**
 - pro vynakládání **velkých svalových sil (55 – 70 % Fmax)**
 - pro vynakládání **nadlimitních svalových sil (nad 70 % Fmax)**



NzP z dlouhodobého jednostranného přetěžování (NV 290/1995 Sb.)

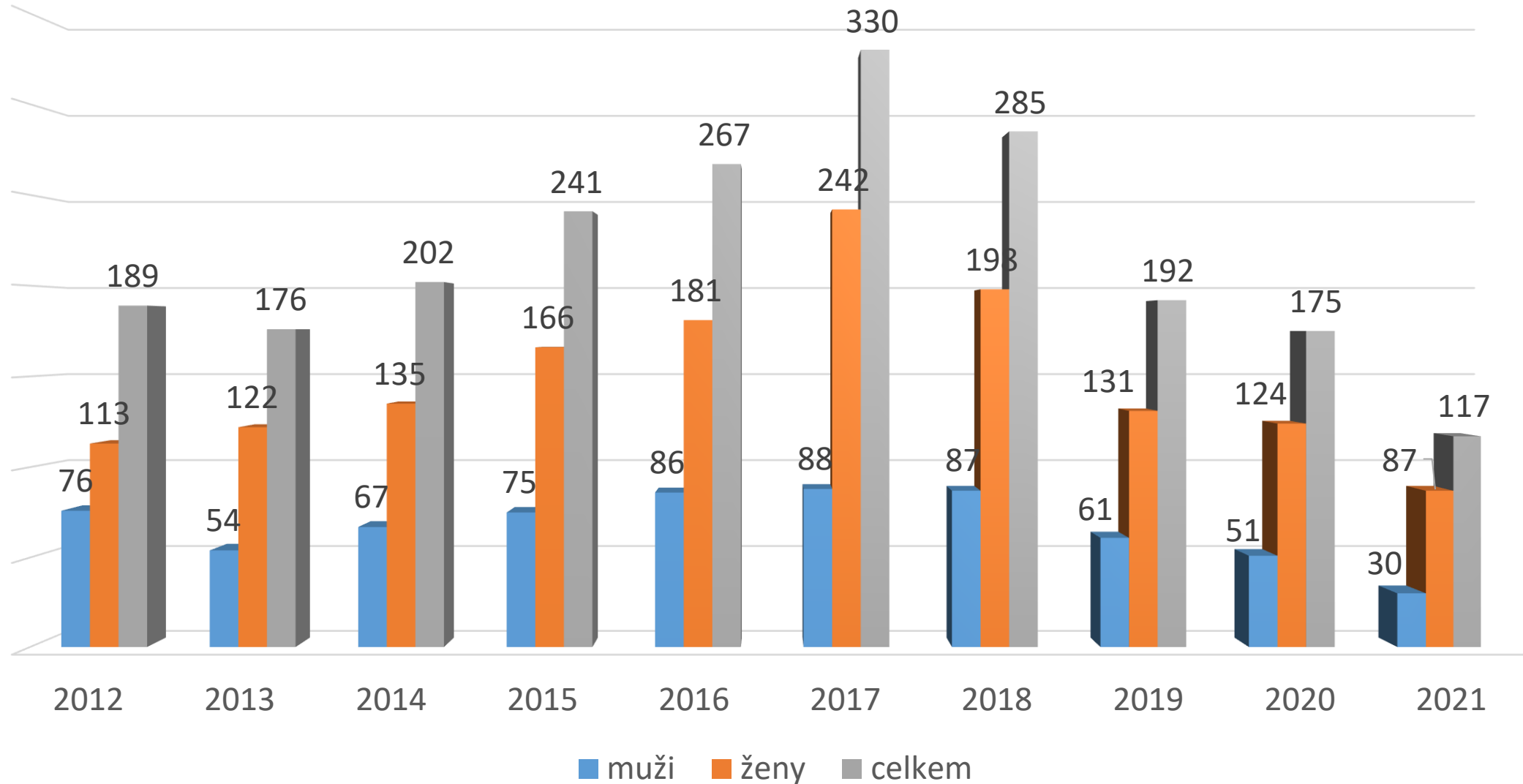
- Kapitola II - Nemoci z povolání způsobené fyzikálními faktory
 - II.9 Nemoci šlach, šlachových pochev, tíhových váček nebo úponů svalů nebo kloubů končetin z *dlouhodobého nadměrného jednostranného přetěžování*
 - II.10 – Nemoci periferních nervů končetin charakteru úžinového syndromu z *dlouhodobého nadměrného jednostranného přetěžování*

Rizikové faktory

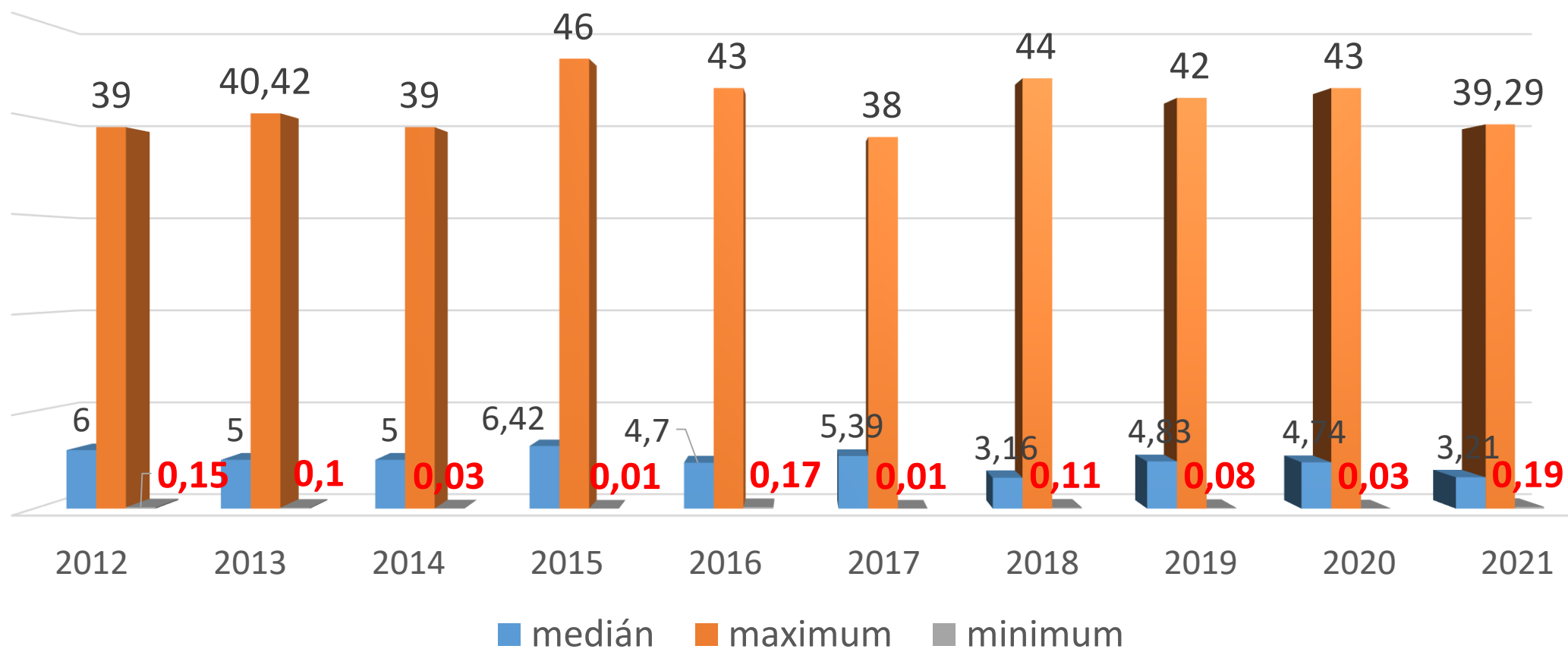
- celková fyzická zátěž
- lokální svalová zátěž
- ruční manipulace s břemeny
- práce v nepříjemných pracovních polohách
- <https://www.nzip.cz/clanek/1156-nemoci-z-povolani-z-dlouhodobeho-jednostranneho-pretezovani>
- V 432/2003 Sb.
 - 6. FYZICKÁ ZÁTĚŽ
 - 7. PRACOVNÍ POLOHA



Sy karpálního tunelu z přetěžování (NRNP, 2012–2021)



Expozice (roky)



Nová nemoc z povolání

- **Nařízení vlády č. 290/1995 Sb.**

- Nařízení vlády, kterým se stanoví seznam nemocí z povolání
- NV č. 506/2021 ze dne 13.12.2021
- NV č. 451/2022 Sb. ze dne 21.12.2022

- **Kapitola II, položka 11:**

- **chronická onemocnění bederní páteře**
- nemoci vznikají při těžké fyzické práci

Účinnost - **1. ledna 2023**

Legislativa - NV č. 290/1995 Sb., II/11 – NEMOC Z POVOLÁNÍ

Chronická onemocnění bederní páteře způsobená dlouhodobým přetěžováním těžkou fyzickou prací, spojená s dočasnou pracovní neschopností pro tuto diagnózu o celkové době trvání **alespoň 12 měsíců během posledních 3 let**, jejichž závažnost byla vyhodnocena

1. v klinickém neurologickém vyšetření při hodnocení **7 parametrů**, kterými jsou palpační bolestivost v lumbálním segmentu, Thomayerův příznak, Lasègueův příznak, alterace reflexů L2/4 nebo L5/S2, motorický deficit v příslušném myotomu, sensitivní deficit v příslušném dermatomu a EMG průkaz axonální leze v příslušném nervovém kořenu, a na základě tohoto vyšetření byla zjištěna abnormalita u osoby ve věku **do 50 let alespoň ve 4 parametrech**, ve věku **od 50 do 60 let alespoň v 5 parametrech** a **nad 60 let věku alespoň v 6 parametrech**

a současně

2. v radiologickém vyšetření, kdy v každém z těchto 3 segmentů se hodnotí morfologických změn v segmentech L3/4, L4/5 a L5/S1, kdy **v každém z těchto 3 segmentů se hodnotí 5 parametrů**, kterými jsou snížení meziobratlové ploténky, protruze meziobratlové ploténky, Modicovy změny stupně II nebo III obratlových těl, posun obratlového těla a artróza meziobratlových kloubů, a na základě tohoto vyšetření byla zjištěna abnormalita u osoby ve věku **do 50 let alespoň v 5 parametrech**, ve věku **od 50 do 60 let alespoň v 6 parametrech** a **nad 60 let věku alespoň v 7 parametrech z celkově 15 hodnocených parametrů.**

Legislativa - NV č. 290/1995 Sb., II/11 – PODMÍNKY VZNIKU NEMOCI Z POVOLÁNÍ

- Nemoci vznikají při **těžké fyzické práci**,
- při které jsou příslušné struktury dlouhodobě přetěžovány natolik,
- že přetěžování je podle současných lékařských poznatků příčinou nemoci,
- tj. jestliže při této práci vykonávané **nejméně 3 roky**
- alespoň **60 směn ročně**
- kompresní **síla na ploténku L4/L5**
- překračuje hodnotu vycházející z limitu NIOSH US **3400 N**
- a zohledňující relevantní **antropometrické znaky osoby**
- a **ergonomické, časové a frekvenční parametry práce.**

Legislativa - NV č. 276/2015 Sb. (odškodňování) (NV č. 451/2022 Sb.)

- hodnota bodu činí **1 % průměrné mzdy** v národním hospodářství zjištěné na základě údajů Českého statistického úřadu za první až třetí čtvrtletí kalendářního roku předcházejícího kalendářnímu roku, v němž vznikla povinnost provést hodnocení bolesti a ztížení společenského uplatnění
- k 1.1.2023 – **393,06 Kč**
- Příloha 2 (bolestné):
 - středně těžké formy: 200 – 400 b.
 - těžké formy : 401 – 700 b.
- Příloha 4 (ztížení společenského uplatnění):
 - středně těžké formy: 1 500 b.
 - těžké formy : 2 000 – 3 500 b.



Letáky – pro lékaře, pacienty

ONEMOCNĚNÍ BEDERNÍ PÁTEŘE JAKO NEMOC Z POVOLÁNÍ (od 1.1. 2023)

A INFORMACE PRO LÉKAŘE

Proč bylo onemocnění bederní páteře zařazeno do Seznamu nemocí z povolání?

Od 1. ledna 2023 bude možné odškodňovat pacienty se závažným poškozením bederní páteře v důsledku přetěžování těžkou fyzickou prací. Vědecké studie prokázaly, že zvýšené riziko vzniku poškození bederní páteře je zejména u pracovníků, u nichž je výkon práce spojen s opakovanou ruční manipulací s břemeny nebo s opakovaným zaujímáním nepříjemných pracovních poloh trupu, především pak při souběžném výskytu obou jmenovaných nepříznivých faktorů. Týká se to např. některých typů práce ve stavebnictví, při dobývání surovin, ale také ve zdravotnictví, pokud dochází k pravidelnému zvedání pacientů a k vysoké zátěži páteře. Studie naproti tomu nezjistily významné poškození při sedavé práci.

Tato změna se nedotkne velkého počtu zaměstnanců. Kritéria pro uznání této nemoci z povolání jsou striktní a na základě jednání se zástupci zaměstnavatelů v rámci tripartity byla ve své klinické části ještě zpřesněna. Předpokládáme, že půjde o několik málo desítek osob za rok.

I tak má zařazení této diagnózy na Seznam nemocí z povolání velký význam. Upozorní na pracovní místa a činnosti, která způsobují postižení, což vede k preventivním intervencím a konečně k poklesu vzniku těchto onemocnění. Díky prevenci se již podařilo významně zredukovat život ohrožující průmyslové otravy a pneumokoniózy. V zemích, kde lze onemocnění páteře v poslední dekádě odškodňovat, je jejich pokles již zmatelný.

Většina evropských zemí již uznává nemoc páteře z fyzického přetěžování a/nebo z celotělových vibrací (Belgie, Bulharsko, Dánsko, Francie, Itálie, Litva, Maďarsko, Německo, Rumunsko, Slovensko, Slovinsko, Švédsko, Švýcarsko). Tento postup je v souladu s doporučením Evropské komise 19/09/2003 a Mezinárodního úřadu práce (2010). Za podpory grantové agentury Ministerstva zdravotnictví ČR a spolupráce řady odborníků byly vyvinuty metody hodnocení a vytvořeny doporučené postupy pro praxi, tj. Metodický pokyn. Kritéria jsou zpřesněna s věkem, neboť ten je dalším rizikovým faktorem. Doporučené postupy jsou především aktualizovaných Metodických návodů (pro klinickou a hygienickou část), které vycházejí ve Věstníkch Ministerstva zdravotnictví.

JAK SE PROKÁŽE NEMOC Z POVOLÁNÍ U KONKRÉTNÍHO PACIENTA?

Kritéria jsou velmi přísná a musí být splněna řada podmínek:

- ▶ Neurolog diagnostoval u pacienta/pacientky chronické onemocnění bederní páteře požadovaného stupně a jednoznačně vyloučil jiné diagnózy jako hlavní příčinu onemocnění (například vrozené vady páteře nebo následek úrazu).
- ▶ Vyšetření pomocí magnetické rezonance potvrdilo požadovaný stupeň nálezu na bederní páteři.
- ▶ Byly splněny tzv. předběžné podmínky, tj. nejméně 3 roky práce, při níž se pravidelně vyskytovalo časté ohybní a/nebo úkloný trupu při držení, zvedání a přemísťování těžkých břemen a dlouhodobá pracovní neschopnost pro chronické onemocnění bederní páteře v celkovém trvání nejméně 12 měsíců.
- ▶ Pokud jsou splněny tyto předběžné podmínky (doba rizikové práce a trvání pracovní neschopnosti) a obě klinická kritéria (neurologický nálezu a nálezu na magnetické rezonanci), lze pacienta/pacientku objednat k ověření nemoci z povolání na Středisku nemocí z povolání, které následně zajistí posouzení pracovních podmínek krovskou hygienickou stanicí.
- ▶ Pokud hygienická stanice vyhodnotí pracovní podmínky pacienta/pacientky na pracovišti postiženého jako splňující kritéria pro vznik nemoci z povolání, může jí Středisko nemocí z povolání uznat. V opačném případě se o nemoc z povolání nejedná.

Kde je možné objednat posouzení nemoci z povolání?

O uznání nemoci z povolání rozhodují tzv. Střediska nemocí z povolání pro určitý kraj nebo okres – viz <https://www.mzcr.cz/seznam-poskytovatelu-kterym-bylo-udeleno-povoleni-uznavat-nemoci-z-povolani/> a to na podkladě splnění nejdříve klinických kritérií (správná diagnóza i závažnost onemocnění) a následně kritérií hygienických (dostatečná expozice konkrétního pracovníka potvrdí příslušná hygienická stanice). Na tato střediska budou pacienti odesláni svými ošetřujícími lékaři, nebo poskytovateli pracovnělékařských služeb, nebo popřípadě se na dané středisko budou moci sami nahlásit.

ONEMOCNĚNÍ BEDERNÍ PÁTEŘE JAKO NEMOC Z POVOLÁNÍ (od 1.1. 2023)

Kdy se bude možné objednat?

Nářízení vlády nabývá účinnosti dne 1. 1. 2023. K tomuto datu bude vydán podrobný Metodický pokyn pro zdravotníky, který bude uveřejněn ve Věstníku Ministerstva zdravotnictví.

Na jaké náhrady za nemoc z povolání má zaměstnanec nárok?

Postiženým budou náležet náhrady jako u jiných nemocí z povolání. Jedná se jednak náhradu za ztrátu na výděleku po dobu a po ukončení pracovní neschopnosti, náhradu za bolest a ztížení společenského uplatnění úměrné závažnosti onemocnění v bodech, případně za náklady spojené s léčením. Konkrétní výši bodů stanoví aktualizované nařízení vlády č. 276/2015 Sb., o odškodňování bolesti a ztížení společenského uplatnění způsobené pracovním úrazem nebo nemocí z povolání. Základní informace o náhradách jsou uvedeny v Zákonu práce.

B INFORMACE PRO PACIENTY

Pokud Vaše onemocnění splňuje všechny níže uvedené podmínky, můžete jít o nemoc z povolání

A / Jednoznačná diagnóza nemoci uvedené v Seznamu nemocí z povolání

Vyšetřil Vaše obtíže v oblasti bederní páteře neurolog, posoudil je jako chronické onemocnění bederní páteře a vyloučil jiné diagnózy jako hlavní příčinu onemocnění (například vrozené vady páteře, Bechtěrevovu chorobu, svalové poruchy nebo následek úrazu)?

ANO NE

B / Předběžné podmínky (musí být splněny všechny)

Pracovali jste nejméně 3 roky před zjištěním onemocnění v požadované tíži v profesi, v níž se pravidelně vyskytuje časté ohybní nebo úkloný trupu při držení, zvedání a přemísťování těžkých břemen?

ANO NE

Byl/a jste pro tuto diagnózu během posledních 3 let dosud nebo před ukončením výkonu této zatěžující práce v pracovní neschopnosti (musí to být doloženo ve Vaší zdravotnické dokumentaci) po dobu celkově alespoň 12 měsíců?

ANO NE

Pokud jste na všechny otázky odpověděla ANO, můžete být vyšetřena na příslušném Středisku nemocí z povolání, které ověří klinické podmínky, zajistí posouzení Vaší pracovní zátěže hygienickou stanicí a vydá rozhodnutí, zda se jedná o nemoc z povolání.

Zkrácený návod k posuzování profesionality chronického onemocnění bederní páteře způsobeného těžkou fyzickou prací - určeno pro lékaře -

PŘEDBĚŽNÉ PODMÍNKY

| | | |
|---|-----|----|
| 1. Dg. chronického vertebrálního syndromu bederní páteře (dg. M 51.1-3, M 51.9, M 54.1, M 54.3-5) | ANO | NE |
| 2. Délka pracovní neschopnosti 12 měsíců za poslední 3 roky a) buď před ukončením pracovního poměru b) nebo před prvním posouzením ve Středisku nemocí z povolání (NzP) u pracovníků, kteří v pracovním poměru jsou | ANO | NE |
| 3. Délka výkonu potenciálně rizikové práce: 3 roky, 60 směn/rok Pro ověřování tohoto kritéria se započítává délka potenciálně rizikové práce před první příjímající MR a) která byla provedena buď v době trvání pracovního procesu b) nebo až po skončení potenciál. rizik. práce, nejdéle však do 1 roku | ANO | NE |

Bez splnění všech podmínek (3x ANO) nemůže jít o nemoc z povolání.

* Potenciálně riziková práce je taková, při které se jako pravidelná součást výkonu práce vyskytuje alespoň jeden z těchto úkonů: práce v nefyzikálních pracovních polohách (předklon, úklon), úkony spojené s manipulací s břemeny nebo úkony, při nichž dochází k tlakovým či tahovým silám v horizontálním či vertikálním směru.

HODNOCENÍ KLINICKÉHO NÁLEZU

| | | |
|--|-----|----|
| 4. Hodnocení neurologického nálezu - viz protokol** | ANO | NE |
| 5. Hodnocení radiologického nálezu - viz protokol*** | ANO | NE |

Nesplňuje-li neurologický nálezu nebo radiologický nálezu počet bodů, požadovaný pro věk příslušného pacienta, o nemoc z povolání se nejedná.

Jsou-li splněny veškeré podmínky (5x ANO), žádá Středisko nemocí z povolání hygienické šetření.

** Protokol hodnocení neurologického nálezu v rámci posouzení onemocnění bederní páteře u pacienta s podezřením na nemoc z povolání viz str. 2.

*** Protokol hodnocení radiologického nálezu v rámci posouzení onemocnění bederní páteře u pacienta s podezřením na nemoc z povolání viz str. 3.

Metodický návod – klinická část

- **Věstník 15/2022 (19.12.2022)**
- Metodický návod k zajištění jednotného postupu při posuzování a uznávání chronického onemocnění bederní páteře z přetěžování jako nemoci z povolání – klinická část
- **Předběžné klinické a expoziční podmínky možné profesionality onemocnění**
 1. **Diagnóza** chronického vertebrogenního syndromu bederní páteře, který je vyjádřený jako lumbago s kořenovým syndromem, či bez něj.
 2. **Délka výkonu potenciálně rizikové práce** činila nejméně **tři roky**.
 3. **Pracovní neschopnost** pro tuto diagnózu alespoň **12 měsíců** kumulativně během posledních tří let před ukončením výkonu předmětné práce, nebo před prvním posouzením ve středisku nemocí z povolání u pracovníků, kteří předmětnou práci dosud vykonávají.
- Uvedené předběžné podmínky musí být splněny všechny.
- Pokud tomu tak není, předmětné onemocnění nebude dále posuzováno jako možná nemoc z povolání.

Cíl

- aby výsledek posuzování a uznávání nemoci z povolání byl vnímán jako korektní;
- aby nikdo neutrpěl újmu na svých právech díky neznalostem;
- aby byl výsledek bude považován jako přesvědčivě vyargumentovaný.

Ustálená judikatura Ústavního soudu, Nejvyššího soudu i Nejvyššího správního soudu:

- lékařský posudek ve věci nemoci z povolání, jakož i přezkumné rozhodnutí krajského úřadu, nemají povahu právně definitivního lékařského nebo správního posouzení odborné otázky, zda zaměstnanec trpí nebo netrpí nemocí z povolání;
- otázka existence nebo neexistence nemoci z povolání u konkrétního jedince může být posuzována jako tzv. předběžná otázka v řízení před civilním soudem o určitý pracovněprávní nárok (zejména výpověď z pracovního poměru, odstupné, odškodnění nemoci z povolání);
- tuto tzv. předběžnou otázku pak posuzují soudy s pomocí znaleckých posudků.

Závěr



- *Posouzení nemoci z povolání má vždy závažné sociálně ekonomické dopady pro nemocného pracovníka i pro jeho zaměstnavatele.*
- Důraz na formální a procesní správnost
- Nutnost jednotného přístupu
- Aktualizace + doplnění metodického návodu / metodických návodů??
- Informovanost zaměstnavatelů / zaměstnanců
- *Zaměstnavatel je povinen dbát, aby nenastala škodná událost.*
- Individuální odpovědnost za zdraví (zaměstnavatel vs. zaměstnanec)

Děkuji za pozornost

vladimira.lipsova@szu.cz

WWW.SZU.CZ

Podpořeno MZ ČR – RVO „SZÚ 75010330“