

## Kde na nás čekají a co nesou?

Čekáme ve smíšených a listnatých lesích, v křovinách a vysoké trávě. Najdete nás i na okrajích cest, potoků, řek, v parcích a zahradách. Vyhovuje nám současná změna klimatu a s ní se úspěšně stěhujeme i do hor.



OBVYKLÁ AKTIVITA KLÍŠŤAT JE OD BŘEZNA DO LISTOPADU (VYLOUČENA JE JEN PŘI SNĚHU A CELODENNÍM MRAZU).

Přenášíme různá onemocnění...



Všechna tato závažná onemocnění přenášejí klíšťata v jakémkoli svém vývojovém stádiu. Po nákaze může dojít k nezvratnému poškození vašeho zdraví.



## Chraňte se proti nemocem přenášenými klíšťaty

Onemocnění klíšťovou encefalitou zasahuje nervový systém a může vést i k ochrnutí. Ročně se u nás objeví kolem 600 případů onemocnění klíšťovou encefalitou. Virus způsobující toto onemocnění se vyskytuje na celém území ČR.



### Očkování proti klíšťové encefalitidě

ROČNĚ SE U NÁS OBJEVÍ KOLEM 600 PŘÍPADŮ ONEMOCNĚNÍ KLÍŠŤOVOU ENCEFALITIDOU.

Dobrá zpráva je, že proti klíšťové encefalitidě můžete své děti a sebe nechat očkovat. Na očkování přispívá většina zdravotních pojišťoven.

Proti ostatním nemocem, přenášeným klíšťaty, bohužel zatím očkování neexistuje a je potřeba se chránit jinak: vhodným oblečením, používáním repelentů, sledováním své kůže a zdravotního stavu. Tato opatření samozřejmě platí i jako prevence proti klíšťové encefalitidě.

NEŽ SE VYDÁTE DO PŘÍRODY, POUŽIJTE REPELENTNÍ PŘÍPRAVKY (I NA OBLEČENÍ) A VHODNĚ SE OBLÉKNĚTE...

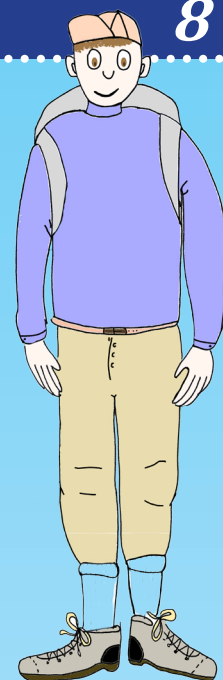
Vhodné jsou dlouhé kalhoty, pevná a uzavřená obuv, ponožky natažené přes kotníky a v nich zastrčené kalhoty nebo natažené návleky, triko zastrčené do kalhot. Oděv by měl být světlý (klíště bude lépe vidět) a z hladkého materiálu (klíště po něm snadněji sklouzne).

NELEHEJTE SI V PŘÍRODĚ DO TRÁVY A DRŽTE SE PEVNÝCH CEST.

PO NÁVRATU DOMŮ SI PROHLÉDNĚTE CELÉ TĚLO. PROHLÍDKU JE VHODNĚ OPAKOVAT I DALŠÍ DEN.



Nejčastěji se klíště přisaje v podkolenních jamkách, v podpaží, třísllech nebo za ušima. Často také v intimních partiích nebo ve vlasaté části hlavy.



## Jak správně odstranit klíště



Místo, kde je přisáté klíště, **dezinfikujte** jodovým či jiným dezinfekčním prostředkem.

Pomocí pinzety **lehce s klíštětem pohybujte ze strany na stranu**. Než se klíště uvolní, může to trvat i 3 minuty.

Místo po odstranění klíštěti **znovu vydezinfikujte**.

Pokud se klíště přetrhlo, ponechte jeho zbytek v kůži a rovněž použijte dezinfekci.

Nakonec klíště **zabalte do kousku papíru a spalte**. Zničíte tím viry a bakterie, které může klíště přenášet.



KLÍŠŤE MŮŽETE ODSTRANIT I POMOCÍ SPECIÁLNÍ UMĚLOHMOTNÉ KARTY.

KLÍŠŤĚM KÝVEJTE, NIKDY S NÍM NETOČTE PO SMĚRU ANI PROTI SMĚRU HODINOVÝCH RUČÍČEK.

## Sledujte místo přisátí klíštěte i svůj zdravotní stav

PO DOBU TŘÍ TÝDNŮ SLEDUJTE, ZDA SE NEOBJEVÍ NĚJAKÉ PŘÍZNAKY ZÁVAŽNÉHO ONEMOCNĚNÍ PO NAPADENÍ KLÍŠŤĚTEM.

Lokální změny na kůži v místě přisátí klíštěte, např. zvětšující se zarudnutí s centrálním vyblednutím při onemocnění lymfskou boreliózou, zvýšená teplota s příznaky chřipky při klíšťové encefalitidě.



POKUD SE NĚKTERÝ Z PŘÍZNAKŮ OBJEVÍ, NAVŠTIVTE SVĚHO LÉKAŘE A INFORMUJTE HO, ŽE JSTE MĚLI KLÍŠŤĚ.

