

Výskyt a šíření HIV/AIDS v ČR v roce 2022

The prevalence and spread of HIV/AIDS in the Czech Republic in 2022

Marek Malý, Vratislav Němeček, Hana Zákoucká

Souhrn • Summary

Česká republika zůstává zemí s nízkou úrovní infekce HIV/AIDS v rámci Evropy. V roce 2022 bylo v České republice na základě 1,78 mil. provedených vyšetření nově zjištěno 292 případů infekce HIV, z toho 126 u občanů ČR a 166 (56,8 %) cizinců s dlouhodobým či trvalým pobytem. V relativním vyjádření představuje uvedený počet výskyt 2,71 případu na 100 000 obyvatel. Téměř třetina nových pacientů (93, tj. 31,8 %) o své HIV pozitivitě již věděla; jejich diagnóza byla stanovena dříve v zahraničí. Počty a struktura nově evidovaných případů jsou ovlivněny válečným konfliktem na Ukrajině. Onemocnění AIDS bylo nově diagnostikováno u 50 HIV pozitivních osob, u 90 % z nich byla diagnóza AIDS stanovena bezprostředně po záchytu HIV.

Za celou dobu sledování až do konce roku 2022 bylo v ČR registrováno celkem 4366 HIV pozitivních případů, u 828 (19,0 %) z nich se rozvinulo onemocnění AIDS. Z nemocných s AIDS zemřelo 375 osob (45,3 %), dalších 198 osob s infekcí HIV zemřelo z jiné příčiny ve stádiu asymptomatickém či symptomatickém non-AIDS.

Hlavním zdrojem infekce HIV v ČR je stále sexuální přenos, zejména mezi muži majícími sex s muži. V roce 2022 bylo nově zjištěno 157 HIV pozitivních mužů majících sex s muži (53,8 % nových případů), tři z nich byli zároveň injekčními uživateli drog. Heterosexuální přenos infekce HIV byl zaznamenán u 95 osob (32,5 %) a přenos prostřednictvím injekčního užívání drog u 8 (2,7 %) osob. Nově zjištěných žen bylo 55 (18,8 %).

U HIV pozitivních osob bylo v roce 2022 nově zjištěno 180 případů syfilis, 85 případů kapavky a 11 případů venerického lymfogranulomu, v naprosté většině u mužů majících sex s muži.

Kromě běžně sledované skupiny občanů ČR a cizinců s dlouhodobým či trvalým pobytem bylo v roce 2022 evidováno 578 HIV pozitivních uprchlíků z Ukrajiny, z nichž bylo 65 % žen, 31,5 % mužů a 3,5 % dětí do 15 let. Naprostá většina uprchlíků (90,5 %) věděla o své HIV pozitivitě, léčila se dosud na Ukrajině a potřebovala zajistit kontinuitu léčby HIV infekce.

In European perspective, the Czech Republic remains the country with a low level of HIV/AIDS infection. In 2022, based on 1.78 million tests performed, 292 new cases of HIV infection were detected in the Czech Republic, of which 126 were in Czech citizens and 166 (56.8%) in foreigners with long-term or permanent residence. In relative terms, this number represents an incidence of 2.71 cases per 100 000 population. Almost one third of the new patients (93, i.e. 31.8%) already knew they were HIV positive; their diagnosis had been made abroad. The number and structure of newly registered cases are influenced by the war conflict in Ukraine. AIDS was newly diagnosed in 50 HIV-positive persons, 90% of whom were diagnosed with AIDS immediately after HIV detection.

Over the entire monitoring period until the end of 2022, a total of 4,366 HIV-positive cases were registered in the country, of whom 828 (19.0%) developed AIDS. Of the AIDS patients, 375 persons (45.3%) died, and another 198 persons with HIV infection died of other causes in the asymptomatic or symptomatic non-AIDS stage.

The main source of HIV infection in the country is still sexual transmission, especially between men who have sex with men. In 2022, 157 HIV-positive men having sex with men were newly identified (53.8% of the new cases), three of whom were also injecting drug users. Heterosexual transmission of HIV infection was recorded in 95 persons (32.5%) and transmission through injection drug use in 8 (2.7%) persons. There were 55 (18.8%) newly diagnosed women.

Among HIV positive persons, 180 cases of syphilis, 85 cases of gonorrhoea and 11 cases of venereal lymphogranuloma were newly diagnosed in 2022, the vast majority in men who have sex with men.

In addition to the routinely monitored group of Czech citizens and foreigners with long-term or permanent residence, 578 HIV-positive refugees from Ukraine were registered in 2022, 65% of whom were women, 31.5% men and 3.5% children under 15 years of age. The vast majority of refugees (90.5%) were aware of their HIV positivity, were still receiving treatment in Ukraine and needed to ensure continuity of treatment for HIV infection.

Zprávy CEM (SZÚ, Praha) 2023; 32(9): 335–351

Klíčová slova: HIV, AIDS, surveillance, pohlavně přenosné nákazy

Keywords: HIV, AIDS, surveillance, sexually transmitted diseases

V České republice jsou v rámci systému surveillance HIV/AIDS dlouhodobě sledovány údaje o občanech ČR a rezidentech (tj. osobách jiné než české národnosti, které mají v ČR dlouhodobý pobyt na základě víz nad 90 dní či povolení k trvalému pobytu). V roce 2022 nově přibyly údaje o uprchlících z Ukrajiny, které jsou sledovány odděleně. Počty a struktura nově evidovaných případů byly v posledních letech ovlivněny nejdříve pandemií covid-19 (především v roce 2020 v souvislosti s uzavřením hranic, méně v roce 2021) a poté ještě výrazněji válečným konfliktem na Ukrajině (od roku 2022). V důsledku těchto událostí se kromě uprchlíků do zdravotní péče v ČR kvůli zajištění kontinuity léčby HIV infekce nově přihlásili rezidenti, kteří vědí o své HIV pozitivitě, pobývají zde dlouhodobě, ale léčili se dosud v zahraničí. Vzrostly ale i počty nově zachycených rezidentů, zejména Ukrajinců, kteří dosud o své HIV pozitivitě nevěděli.

V roce 2022 bylo v České republice v rámci systému surveillance celkově provedeno a ohlášeno 1,78 mil. **vyšetření na přítomnost infekce HIV**. Od roku 2016 počet vyšetření roste, v posledních dvou letech se růst urychlil (**graf 1**).

V Národní referenční laboratoři pro HIV/AIDS bylo v roce 2022 **nově evidováno 292 případů infekce HIV**

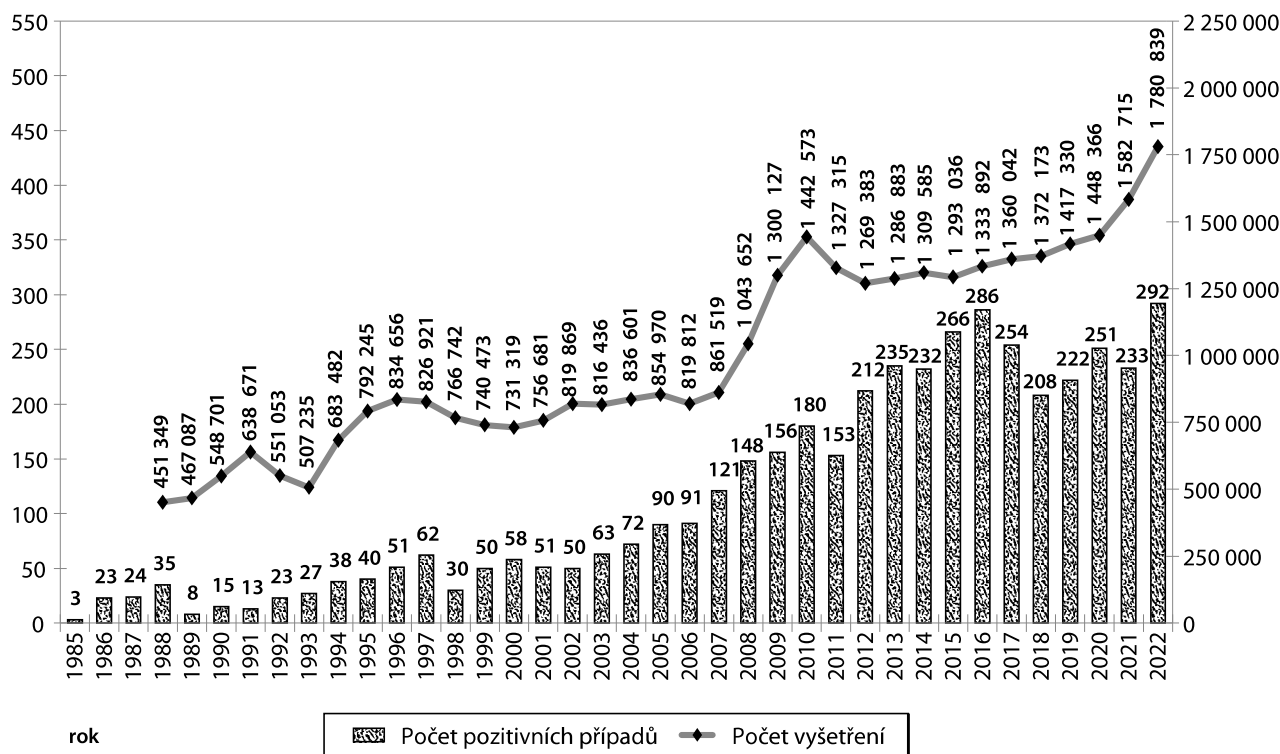
u občanů České republiky a rezidentů, což je nejvíce za celou dobu sledování. Počty nově diagnostikovaných případů od roku 2003 setrvale stoupaly z úrovně kolem 50 případů ročně a dosáhly nejvyšší hodnoty 286 v roce 2016. Poté nejprve v následujících dvou letech výrazně klesly až na 208 v roce 2018, ale pak opět rostly. Počet případů HIV v roce 2022 je o 59 vyšší než v roce 2021 a je nejvyšší za celou dobu sledování (**graf 1**). V relativním vyjádření představuje uvedený celkový počet výskyt 2,71 případu na 100 000 obyvatel. Mezi nově zjištěnými případy bylo 237 mužů a 55 (18,8 %) žen. Poměr počtu mužů a žen činil 4,3:1.

Podrobný rozklad počtu vyšetření a pozitivních případů podle důvodu vyšetření a způsobu přenosu HIV infekce za rok 2022 uvádí **tabulka 1**. Dosud se 19 z 292 nových HIV pozitivních nedostavilo do žádného HIV centra, a nejsou tudíž v ČR sledováni a léčeni.

Mezi novými případy HIV bylo 126 českých občanů a 166 **rezidentů**. Počet i podíl (56,8 %) rezidentů je nejvyšší v celé historii sledování. Výrazná část rezidentů pochází z Ukrajiny (100), dále jsou ze Slovenska (11), z Ruska (9), Polska (7), Moldavska (6), Rumunska (5) a v počtech 1–3 osob z dalších 25 zemí.

Téměř třetina nových pacientů (93, tj. 31,8 %) o své HIV pozitivitě již věděla (jejich diagnóza byla stanovena dříve v zahraničí) a 86 z nich bylo i léčeno antiretrovirovou léčbou. Uvedený podíl je výrazně vyšší než v letech 2012–2019, kdy zpravidla dosahoval hodnoty v rozmezí 10–15 %, a převyšuje i hodnoty z let 2020 a 2021 (28,3 a 18,5 %), které byly

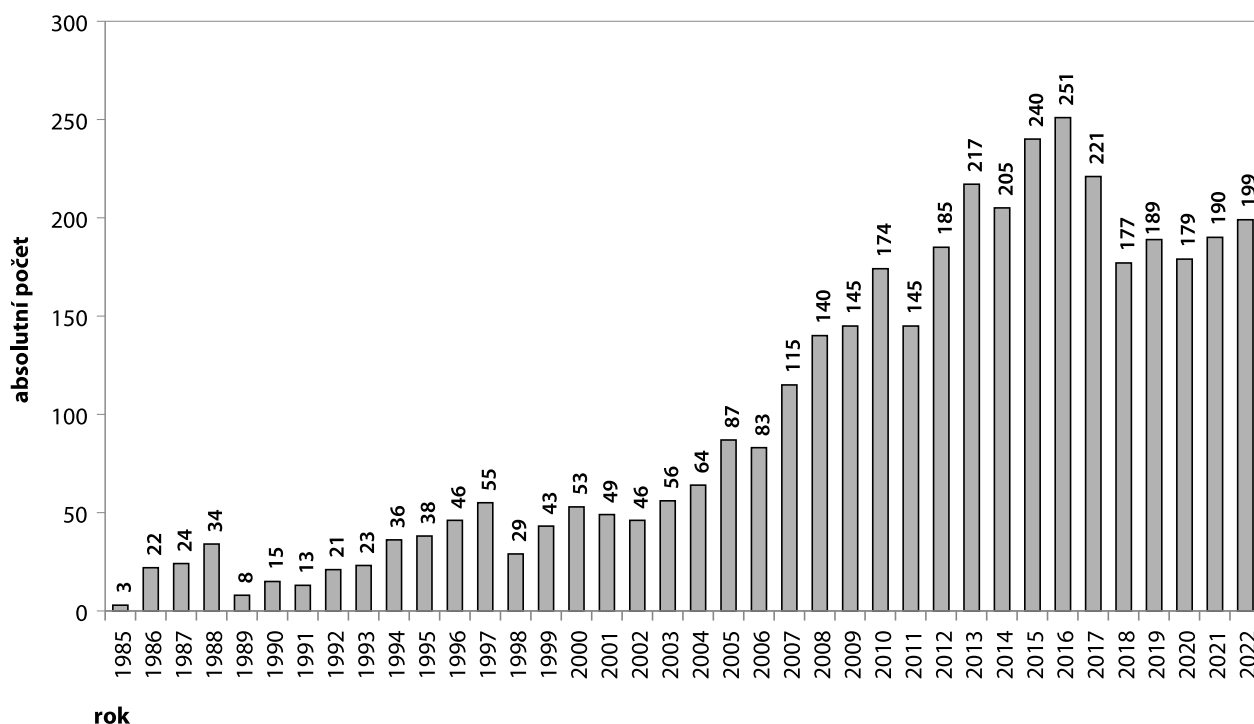
Graf 1: POČET VYŠETŘENÍ A POČET HIV+ V ČESKÉ REPUBLICE, v jednotlivých letech (občané ČR a cizinci s dlouhodobým pobytém). Absolutní údaje ke dni 31. 12. 2022



Tabulka 1: NOVÉ PŘÍPADY INFEKCE HIV A ONEMOCNĚNÍ AIDS V ČESKÉ REPUBLICE, údaje za rok 2022

Důvod vyšetření	Celkem vyšetřeno	Nové případy		Způsob přenosu u HIV+								
		HIV+	AIDS	HO	ID	IH	HF	TR	HT	MD	NO	NE
OSOBY VE ZVÝŠENÉM RIZIKU HIV	8 106	2	0	0	1	1	0	0	0	0	0	0
Hemofilici	224	0	0	0	0	0	0	0	0	0	0	0
Příjemci krve a krevních přípravků	24	0	0	0	0	0	0	0	0	0	0	0
Homo/bisexuálové	118	0	0	0	0	0	0	0	0	0	0	0
Injekční uživatelé drog	1 389	0	0	0	0	0	0	0	0	0	0	0
Osoby často v zahraničí	5	0	0	0	0	0	0	0	0	0	0	0
Promiskuitní osoby	1 874	0	0	0	0	0	0	0	0	0	0	0
Osoby provozující prostituci	2 227	0	0	0	0	0	0	0	0	0	0	0
Nápravná zařízení	2 245	2	0	0	1	1	0	0	0	0	0	0
KONTAKTY POZITIVNÍCH PŘÍPADŮ	197	10	1	6	0	0	0	0	4	0	0	0
Homosexuální	4	5	1	5	0	0	0	0	0	0	0	0
Heterosexuální	8	5	0	1	0	0	0	0	4	0	0	0
Rodinné	1	0	0	0	0	0	0	0	0	0	0	0
Jiné	184	0	0	0	0	0	0	0	0	0	0	0
KLINICKÉ PŘÍPADY	129 518	94	36	51	3	0	0	0	31	0	0	9
Dermatovenerologičtí pacienti	9 029	22	1	16	1	0	0	0	5	0	0	0
Psychiatři pacienti	1 407	2	0	1	1	0	0	0	0	0	0	0
Dialyzovaní pacienti	6 335	0	0	0	0	0	0	0	0	0	0	0
TBC pacienti	245	2	2	1	0	0	0	0	0	0	0	1
Pacienti s nádorovým onemocněním	5 667	0	0	0	0	0	0	0	0	0	0	0
Různé klinické diagnózy	106 835	68	33	33	1	0	0	0	26	0	0	8
PREVENTIVNÍ VYŠETŘENÍ	91 707	13	1	5	0	0	0	0	8	0	0	0
Zdravotničtí pracovníci	4 201	0	0	0	0	0	0	0	0	0	0	0
Ostatní prevence	55 952	9	0	4	0	0	0	0	5	0	0	0
Předoperační vyšetření	30 824	4	1	1	0	0	0	0	3	0	0	0
Epidemiologická surveillance	730	0	0	0	0	0	0	0	0	0	0	0
VYŠETŘENÍ NA VLASTNÍ ŽÁDOST	20 890	140	10	87	4	3	0	1	35	0	1	9
Pod jménem	7 109	106	10	59	4	1	0	1	32	0	1	8
Anonymní	13 781	34	0	28	0	2	0	0	3	0	0	1
VYŠETŘENÍ PRO MEZINÁRODNÍ CERTIFIKÁT	1 604	0	0	0	0	0	0	0	0	0	0	0
DÁRCI KRVE, BUNĚK, TKÁNÍ A ORGÁNŮ	1 356 660	27	1	5	0	0	0	0	11	0	0	11
Dárci krve	1 339 593	27	1	5	0	0	0	0	11	0	0	11
z toho dárci krve – primodárci	79 310	20	0	2	0	0	0	0	7	0	0	11
Dárci buněk, tkání a orgánů	17 067	0	0	0	0	0	0	0	0	0	0	0
TĚHOTNÉ ŽENY	100 911	6	1	0	0	0	0	0	6	0	0	0
RŮZNÉ MATERIÁLY	71 246	0	0	0	0	0	0	0	0	0	0	0
CELKEM	1 780 839	292	50	154	8	4	0	1	95	0	1	29
CIZINCI	4 367	24	50	4	1	0	0	0	3	0	0	16

Způsob přenosu: HO – homosexuální / bisexuální; ID – injekční uživatelé drog; IH – injekční uživatelé drog + homo/bisex.; HF – hemofilici; TR – příjemci krve a krevních přípravků; HT – heterosexuální; MD – z matky na dítě; NO – nozokomiální; NE – nezjištěný/jiný

Graf 2: NOVÉ PŘÍPADY INFEKCE HIV V ČESKÉ REPUBLICE BEZ OSOB DŘÍVE DIAGNOSTIKOVANÝCH V ZAHRANIČÍ (občané ČR a cizinci s dlouhodobým pobytem). Absolutní údaje za období 1. 10. 1985–31. 12. 2022

vyšší kvůli probíhající epidemii covid-19. Zvýšení v roce 2022 je důsledkem válečného konfliktu na Ukrajině. V letech 2012–2019 se roční počty ukrajinských rezidentů nově evidovaných v ČR, kteří již věděli o své pozitivitě, pohybovaly na úrovni jednotek případů, v letech 2020 a 2021 se zvýšily na 18 a 8 případů, ovšem v roce 2022 dosáhly 58 případů. V uvedené podskupině 93 osob byla infekce přenesena homosexuálním stykem u 45,2 %, heterosexuálním stykem u 39,8 %, injekčním užíváním drog u 3,2 % osob; téměř v 10 % zůstal způsob přenosu neobjasněn.

Pokud se omezíme pouze na prvozáchyty, tj. skutečně nově zjištěné případy, dostáváme z hlediska trendů až do roku 2016 podobný obrázek jako u celkových dat, jen na

poněkud nižších úrovních (graf 2). Po maximu z roku 2016 (251 případů) a poklesu v letech 2017 a 2018 byly v letech 2019 až 2021 zaznamenány hodnoty 177, 189 a 179 a posléze došlo k mírnému zvýšení na 199 případů v roce 2022. Čtvrtina z těchto nových případů HIV z roku 2022 (50, tj. 25,1 %) uvádí, že byla v minulosti jednou či opakovaně testována na přítomnost anti-HIV protilátek s negativním výsledkem. Přitom 8 z nich mělo poslední negativní test až v roce 2022 a 14 v roce 2021. Mezi uvedenými 199 novými případy bylo 162 mužů a 37 (18,8 %) žen, jejich průměrný

Tabulka 2: ROZLOŽENÍ NOVÝCH PŘÍPADŮ HIV U OBYVATEL ČR A CIZINCŮ S DLOUHODOBÝM POBYTEM V ROCE 2022 PODLE ZPŮSOBU PŘENOSU A POHLAVÍ

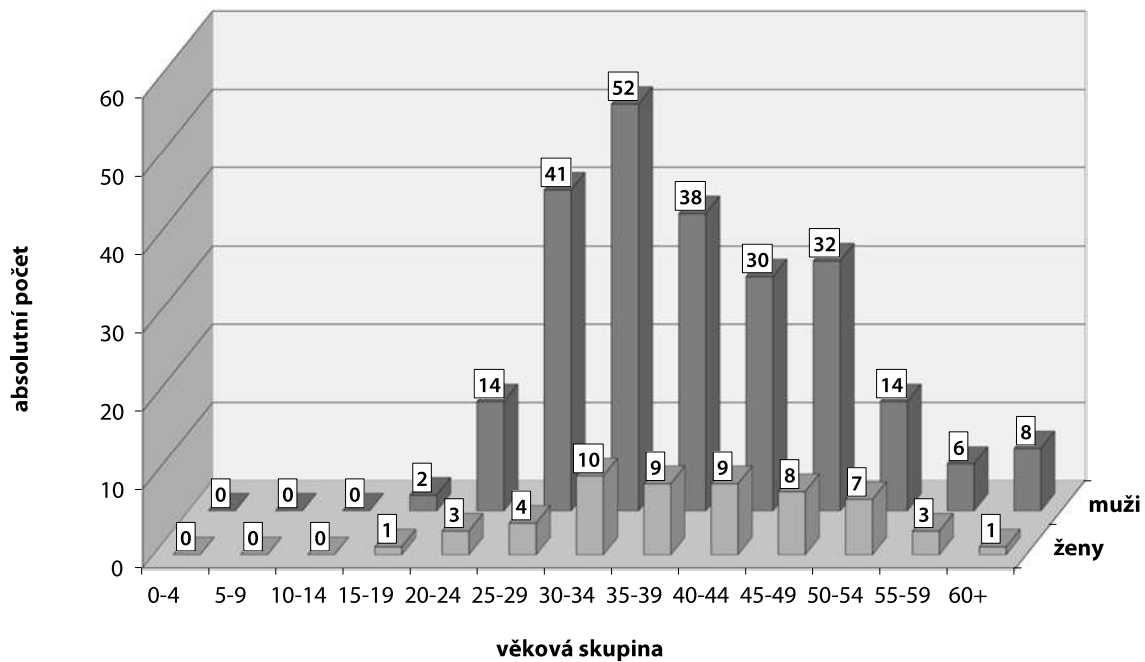
	muži		ženy		celkem	
homosexuální/ bisexuální	154	52,7 %	0	0,0 %	154	52,7 %
heterosexuální	52	17,8 %	43	14,7 %	95	32,5 %
injekční užívání drog (IUD)	6	2,1 %	2	0,7 %	8	2,7 %
homosexuální/ bisexuální + IUD	4	1,4 %	0	0,0 %	4	1,4 %
příjemce krve	0	0,0 %	1	0,3 %	1	0,3 %
nozokomiální	1	0,3 %	0	0,0 %	1	0,3 %
nezjištěný/ neznámý	20	6,9 %	9	3,1 %	29	9,9 %
celkem	237	81,2 %	55	18,8 %	292	100,0 %

Procenta v tabulce vyjadřují podíl dané kategorie z celkového počtu případů

Tabulka 3: NOVÉ PŘÍPADY HIV INFEKCE V ČESKÉ REPUBLICE PODLE REGIONU (občané ČR a cizinci s dlouhodobým pobytem). Údaje za rok 2022

kraj	abs. počet	rel. na 100 000 obyvatel
Hlavní město Praha	94	7,02
Středočeský kraj	28	1,96
Jihočeský kraj	14	2,16
Plzeňský kraj	23	3,84
Karlovarský kraj	5	1,72
Ústecký kraj	10	1,23
Liberecký kraj	12	2,69
Královéhradecký kraj	8	1,45
Pardubický kraj	14	2,66
Kraj Vysočina	3	0,59
Jihomoravský kraj	31	2,56
Olomoucký kraj	16	2,54
Zlínský kraj	11	1,90
Moravskoslezský kraj	23	1,94
CELKEM ČR	292	2,71

Graf 3: VĚK HIV+ OSOB V DOBĚ STANOVENÍ DIAGNÓZY V ČESKÉ REPUBLICE (občané ČR a cizinci s dlouhodobým pobytem). Kumulativní údaje za rok 2022



věk byl 38,7 roku. HIV infekce byla přenesena homosexuálním stykem u 57,8 %, heterosexuálním stykem u 28,6 %, injekčním užíváním drog u 3,0 % osob a v 10,6 % zůstal způsob přenosu neobjasněn.

V celé skupině 292 případů nově evidovaných v roce 2022 byl průměrný věk mužů 38,0 roku a žen 40,4 roku. Muži byli ve věkovém rozpětí od 18 do 70 let, ženy od 18 do 67 let. Nejvíce zastoupená byla věková kategorie 30–34 let (21,2 % případů), s mírným odstupem následovaná kategoriemi 35–39 a 25–29 let. Podrobnější pohled na věkové rozložení nových případů poskytuje **graf 3**.

Rozložení nově zachycených případů infekce HIV podle pravděpodobného způsobu přenosu a pohlaví uvádí **tabulka 2**. Stejně jako v předchozích letech byl i v roce 2022 dominantním způsobem přenosu přenos sexuální cestou a v rámci něj sex mezi muži. Muži mající sex s muži (154 mužů) tvoří 52,7 % nových případů. Rovněž u 3 ze 4 mužů v kombinované kategorii mužů majících sex s muži a užívajících injekčně drogy se jako pravděpodobnější jeví přenos sexuální cestou. Dohromady se tedy jedná o 157 mužů majících sex s muži (53,8 % ze všech nových případů). Patnáct z nich uvádí styk s muži i ženami. Heterosexuální přenos byl zjištěn u 52 mužů a 43 žen, což dohromady činí 32,5 % případů. Přenos při injekčním užívání drog byl zaznamenán u 6 mužů a 2 žen, což dohromady představuje 2,7 % z nově identifikovaných případů. U 1 muže v kombinované kategorii mužů majících sex s muži a užívajících injekčně drogy se jako pravděpodobnější jeví přenos při užívání drog. Kromě toho má dalších 11 pacientů uvedeno injekční užívání drog v anamnéze, ale k přenosu infekce u nich spíše došlo sexuální cestou. Dále byl zaznamenán jeden případ přenosu při transfuzi krve a jeden případ nozokomiálního přenosu, oba

u cizinců s dlouhodobým pobytem v ČR, u nichž k nákaze došlo mimo území ČR. Způsob přenosu zůstal neobjasněn u 29 pacientů.

Geografické rozložení případů HIV infekce nově zjištěných v roce 2022 podle kraje obvyklého bydliště (trvalého či přechodného) v době první laboratorní diagnózy uvádí **tabulka 3**. Nejvyšší výskyt je v Praze s 32,2 % případů a relativním počtem 7,0 na 100000 obyvatel. S odstupem následují v relativních počtech kraje Plzeňský, Liberecký, Pardubický, Jihomoravský a Olomoucký.

V roce 2022 bylo nově diagnostikováno 50 případů onemocnění **AIDS**. Mezi nimi bylo 43 mužů a 7 (14,0 %) žen, resp. 25 občanů ČR a 25 (50,0 %) rezidentů. Výraznou většinu nových případů AIDS (45, tj. 90,0 %) tvoří pacienti, u nichž byla diagnóza AIDS stanovena bezprostředně po zjištění onemocnění HIV. U nových případů AIDS byly nejčastěji zastoupeny diagnózy syndromu chátrání (16×), pneumocystové pneumonie (14×), kandidózy jícnu (8×) a tuberkulózy (7×). Více než jedno indikativní onemocnění mělo 19 pacientů.

V roce 2022 **zemřelo ve stadiu AIDS** 16 nemocných (z toho 15 mužů) ve věkovém rozmezí 32–76 let a v průměrném věku 56,1 let. U čtyř z těchto úmrtí nebylo bezprostřední příčinou onemocnění AIDS. Dalších 9 HIV pozitivních mužů ve věku 26–76 let (průměr 49,3 roku) zemřelo z jiné příčiny (onemocnění oběhové soustavy, zhoubný novotvar, sebevražda aj.).

Kumulativně bylo v ČR za celé dosavadní období sledování 1. 10. 1985 – 31. 12. 2022 zjištěno 4366 případů HIV pozitivní u občanů ČR (3086; 70,7 %) a rezidentů (1280; 29,3 %), z toho bylo 3732 (85,5 %) mužů a 634 (14,5 %) žen.

Tabulka 4: POČTY NOVÝCH PŘÍPADŮ HIV A AIDS V ČR V JEDNOTLIVÝCH LETECH PODLE POHLAVÍ (občané ČR a cizinci s dlouhodobým pobytem). Roční údaje ke dni 31. 12. 2022

Rok	HIV+			AIDS		
	muži	ženy	celkem	muži	ženy	celkem
1985	3	0	3	0	0	0
1986	22	1	23	0	1	1
1987	23	1	24	2	0	2
1988	33	2	35	6	0	6
1989	6	2	8	7	0	7
1990	14	1	15	5	0	5
1991	12	1	13	2	0	2
1992	19	4	23	9	0	9
1993	18	9	27	12	4	16
1994	30	8	38	10	2	12
1995	26	14	40	13	0	13
1996	41	10	51	19	1	20
1997	48	14	62	18	2	20
1998	23	7	30	7	1	8
1999	34	16	50	14	2	16
2000	44	14	58	13	2	15
2001	42	9	51	6	2	8
2002	39	11	50	7	1	8
2003	49	14	63	8	1	9
2004	55	17	72	11	2	13
2005	70	20	90	9	5	14
2006	71	20	91	13	5	18
2007	97	24	121	23	5	28
2008	121	27	148	25	7	32
2009	130	26	156	18	6	24
2010	159	21	180	21	7	28
2011	139	14	153	20	9	29
2012	185	27	212	28	8	36
2013	211	24	235	27	6	33
2014	209	23	232	23	9	32
2015	248	18	266	30	8	38
2016	262	24	286	39	6	45
2017	230	24	254	44	10	54
2018	186	22	208	35	4	39
2019	192	30	222	27	11	38
2020	203	48	251	37	8	45
2021	201	32	233	45	10	55
2022	237	55	292	43	7	50
Celkem	3 732	634	4 366	676	152	828

žen. Zastoupení mužů a žen v jednotlivých letech popisuje **tabulka 4**.

Věkové rozložení při diagnóze HIV je uvedeno v **tabulce 5**. Průměrný věk nových případů se v letech 2001–2012 pohyboval zhruba na úrovni 34 let u mužů a 30 let u žen, v letech 2013–2017 se rozdíl mezi pohlavími výrazně zmenšily a průměrný věk byl 35 let, poté se dále zvyšoval,

rychleji u žen než u mužů, a dosáhl u mužů a žen 38,8 a 41,3 let v roce 2021 a 38,0 a 40,4 let v roce 2022.

Kumulativní údaje ukazují, že **rezidenti** nejčastěji pocházejí z Ukrajiny (377 osob, tj. 29,5 % všech rezidentů) a ze Slovenska (241 osob, 18,8 %) a dalšími častěji zastoupenými zeměmi jsou Rusko (86), Polsko (62), Vietnam (60).

Podíl rezidentů mezi novými případy se v posledních dvaceti letech setrvale zvyšoval (**graf 4**). V pětiletých obdobích 2003–2007, 2008–2012, 2013–2017, 2018–2022 činil postupně 19 %, 27 %, 29 %, 44 %. Mezi 448 rezidenty diagnostikovanými v posledních 5 letech dominují Ukrajinci (216) a s odstupem následují Slováci (59), Rusové (35), Poláci (19) a Moldavané (18). Většina rezidentů byla zřejmě nakažena v zemi původu.

Relativní výskyt případů v jednotlivých **krajích** v období deseti let 2013–2022 v přepočtu na 100 000 obyvatel a jeden rok charakterizuje **graf 5**. Případy jsou zařazovány do krajů podle obvyklého místa bydliště v době první diagnózy HIV, zařazení tudíž nemusí korespondovat s aktuálním bydlištěm (mnozí využívají trvalé i přechodné bydliště). Nejvíce případů se jednoznačně koncentruje v Praze. Z pohledu relativních údajů je vyšší výskyt dále patrný v krajích v okolí největších měst, tedy Jihomoravském, Libereckém, Středočeském, Ústeckém, a Plzeňském, a dále v Karlovarském kraji jako příhraniční oblasti Německa. Nejméně případů vzhledem k počtu obyvatel vykazují kraje Vysočina a Zlínský.

Nejčastějším **způsobem přenosu HIV/AIDS** je v ČR dlouhodobě sexuální styk (**graf 6**). Výrazně převažuje homosexuální/bisexuální styk, který byl zaznamenán kumulativně u 64,6 % HIV infekcí zjištěných v ČR a u dalších 1,8 % v kombinaci s injekčním užíváním drog. Přenos heterosexuálním stykem byl zjištěn u 25,7 % případů. Podíl infekcí přenesených stykem mezi muži se od roku 2002 u nově evidovaných případů postupně zvyšoval až na 77,1 % v roce 2015, poté poklesl a v letech 2018–2021 kolísal zhruba kolem úrovně 60 %, v roce 2022 dále poklesl na 52,7 %, jak ukazuje **graf 7**. V absolutních počtech se u homosexuálního přenosu jedná o pokles z hodnot přesahujících 200 případů ročně na 154 v roce 2022. Pokles se týká pouze občanů České republiky, ale neprojevil se u rezidentů, u nichž se počty nových případů s homosexuálně přenesenou infekcí pohybovaly od roku 2015 na úrovni 40–50, ale v roce 2022 dosáhly 69. Za posledních 5 let souhrnně tvoří homosexuální přenos 59,8 % případů, a připočteme-li i kategorii mužů majících sex s muži, kteří užívají injekčně drogy, je to 60,9 %. K přenosu injekčním užíváním drog došlo celkově u 3,6 % případů. Počet pacientů s heterosexuálním přenosem infekce od roku 2002 rovněž vzrostl, ale po roce 2008 dlouhodobě stagnoval na úrovni přibližně 45 případů ročně, až v letech 2016–2019 došlo k určitému zvýšení na úroveň kolem 55 případů. V období 2020–2022 došlo k dalšímu výraznému zvýšení, k němuž přispívají zejména rezidenti, a počty případů v jednotlivých letech dosáhly 82, 70 a 95. Relativní zastoupení heterosexuálně přenesených infekcí

Tabulka 5: HIV POZITIVNÍ PŘÍPADY V ČR PODLE POHLAVÍ A VĚKU (občané ČR a cizinci s dlouhodobým pobytem). Kumulativní údaje ke dni 31. 12. 2022

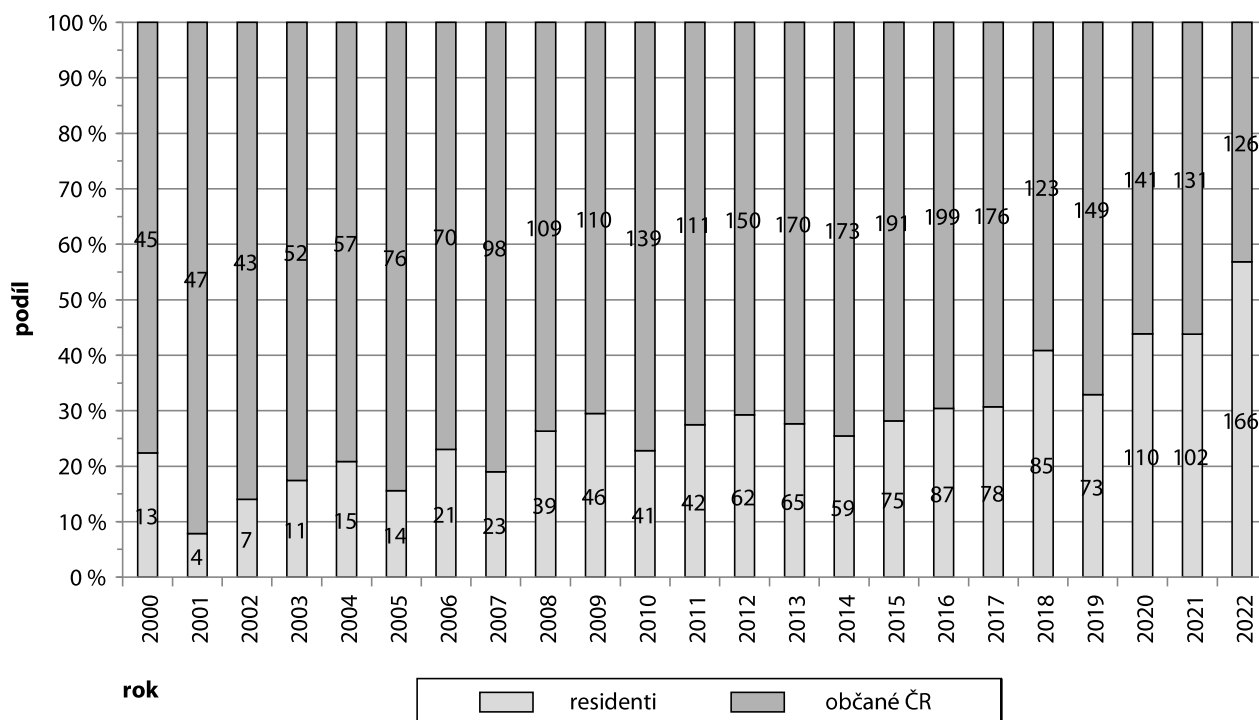
Věková skupina	věk při první diagnóze HIV+			věk při první diagnóze AIDS			věk HIV+ osob při úmrtí (všechna stadia)		
	muži	ženy	celkem	muži	ženy	celkem	muži	ženy	celkem
0–4	4	5	9	0	1	1	0	0	0
5–9	3	1	4	0	0	0	1	0	1
10–14	7	2	9	1	0	1	0	0	0
15–19	68	31	99	4	1	5	1	0	1
20–24	470	108	578	23	7	30	13	2	15
25–29	740	116	856	76	19	95	37	4	41
30–34	749	126	875	121	33	154	72	20	92
35–39	630	75	705	135	17	152	72	13	85
40–44	450	68	518	105	28	133	75	17	92
45–49	293	37	330	78	17	95	62	10	72
50–54	150	32	182	49	8	57	46	5	51
55–59	93	25	118	43	11	54	33	8	41
60+	75	8	83	41	10	51	72	10	82
Celkem	3 732	634	4 366	676	152	828	484	89	573

kleslo z hodnot kolem 40 % na přelomu tisíciletí na hodnoty pod 20 % v letech 2011–2016, poté se zvýšilo zhruba na 25 % a v posledních třech letech nad 30 %. Trendy ve vývoji absolutních počtů zachycených případů pro tři hlavní způsoby přenosu zobrazuje **graf 8**, úplné údaje jsou v **tabulce 6**.

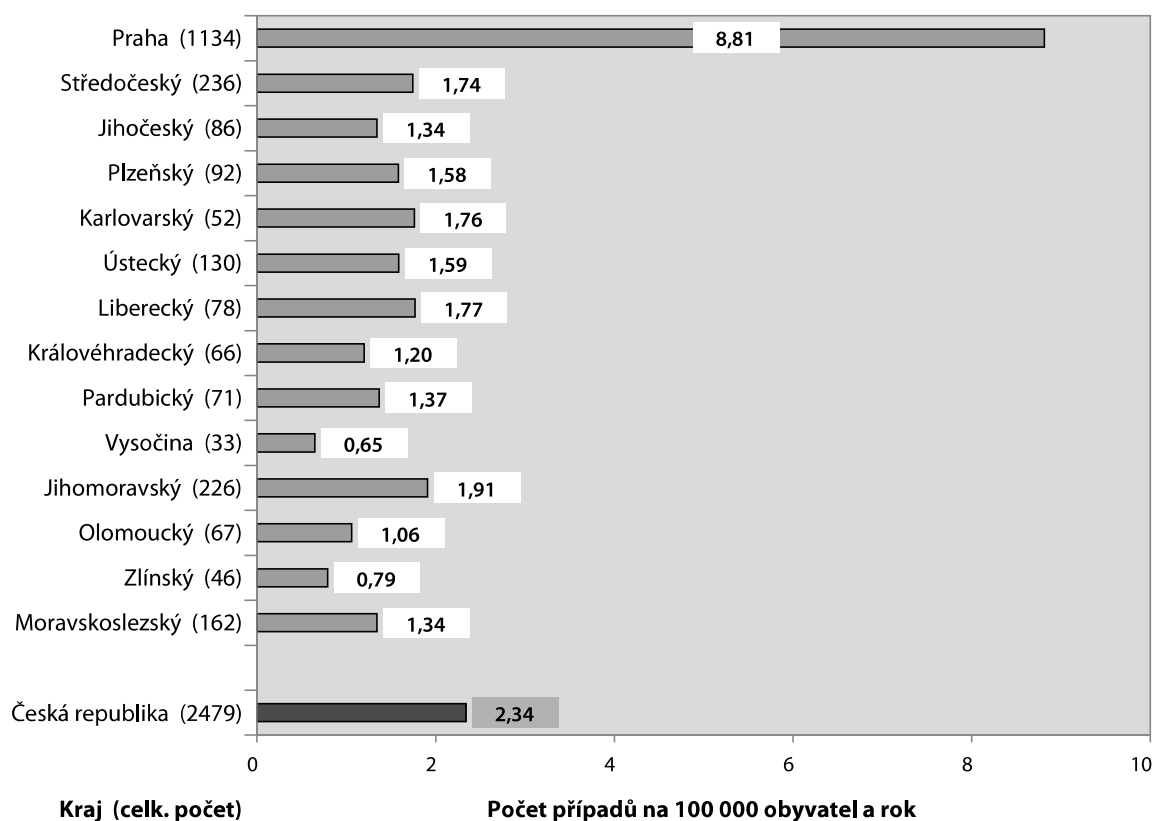
Způsob přenosu se výrazně liší mezi občany ČR a rezidenty. Mezi občany ČR byl v období 2013–2017 podíl homosexuálního a heterosexuálního přenosu 80,3 % a 14,3 %, zatímco mezi rezidenty to bylo 56,3 % a 32,7 %.

V období 2018–2022 se rozdíly ještě zvýraznily. Mezi občany ČR byl podíl homosexuálního a heterosexuálního přenosu 71,9 % a 20,3 %, mezi rezidenty 44,6 % a 41,6 %. Skupina rezidentů není z pohledu způsobu přenosu homogenní, což ilustrují údaje dvou nejvíce zastoupených národností za roky 2013–2022. Zatímco mezi Slováky zcela dominuje přenos homosexuální (86,2 % ze 167 případů), u Ukrajinců převažuje přenos heterosexuální (59,9 % z 279 případů).

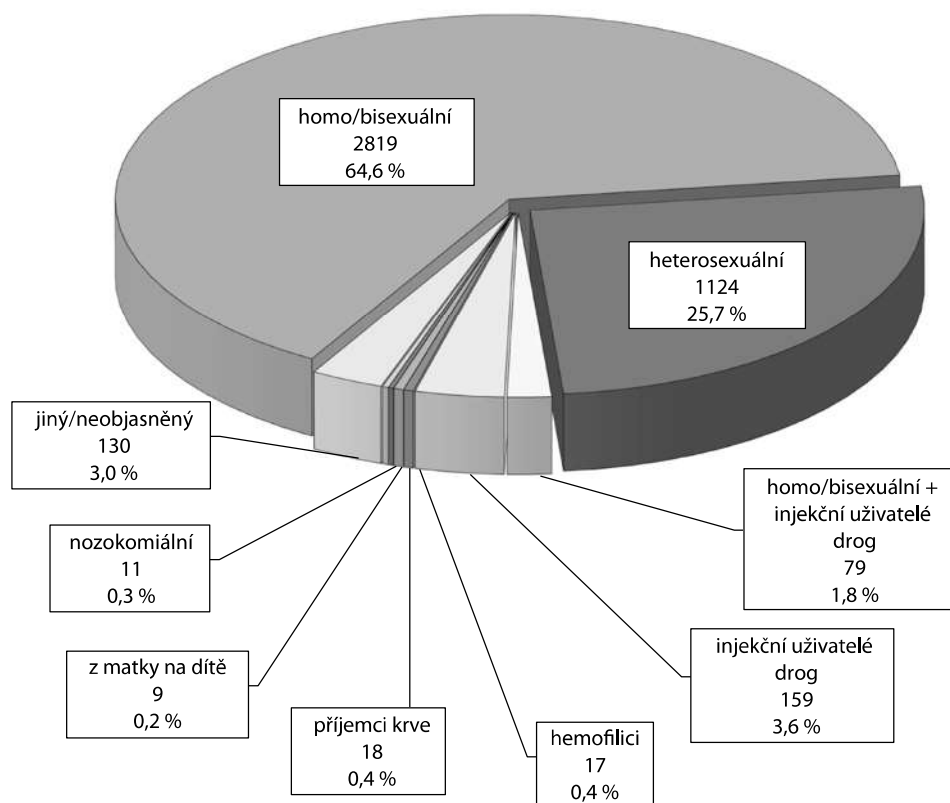
Graf 4: NOVÉ PŘÍPADY HIV V ČESKÉ REPUBLICE PODLE ZEMĚ PŮVODU (občané ČR a cizinci s dlouhodobým pobytem). Relativní zastoupení v období 1. 1. 2000–31. 12. 2022

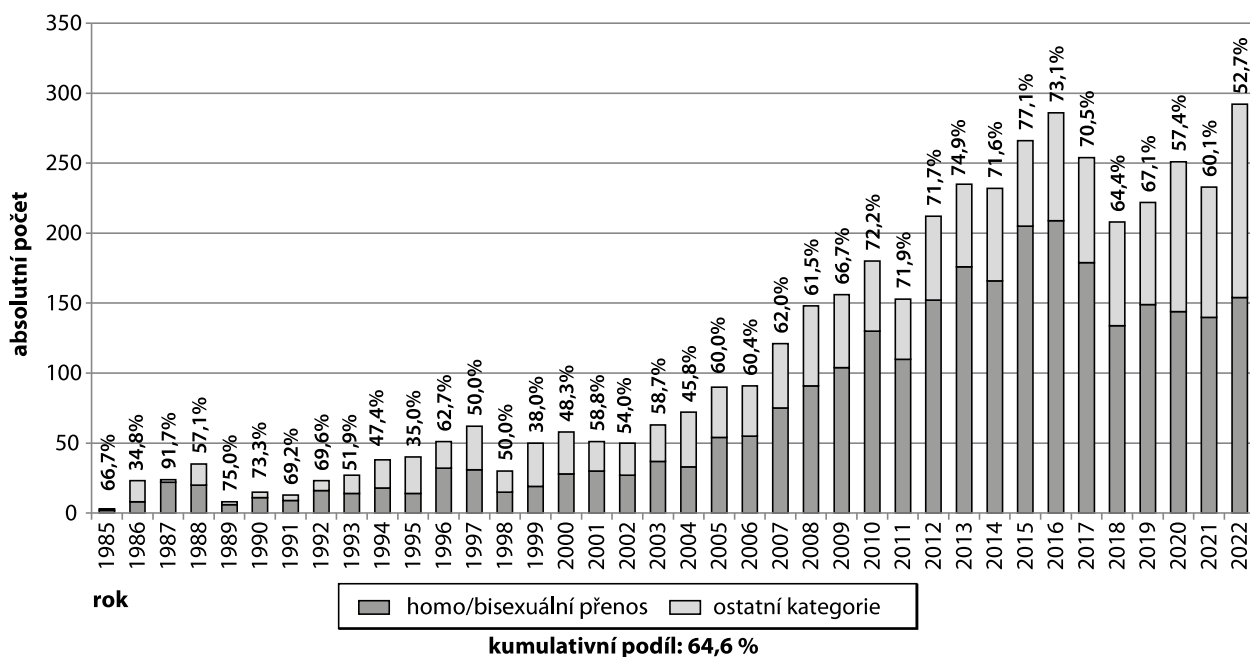
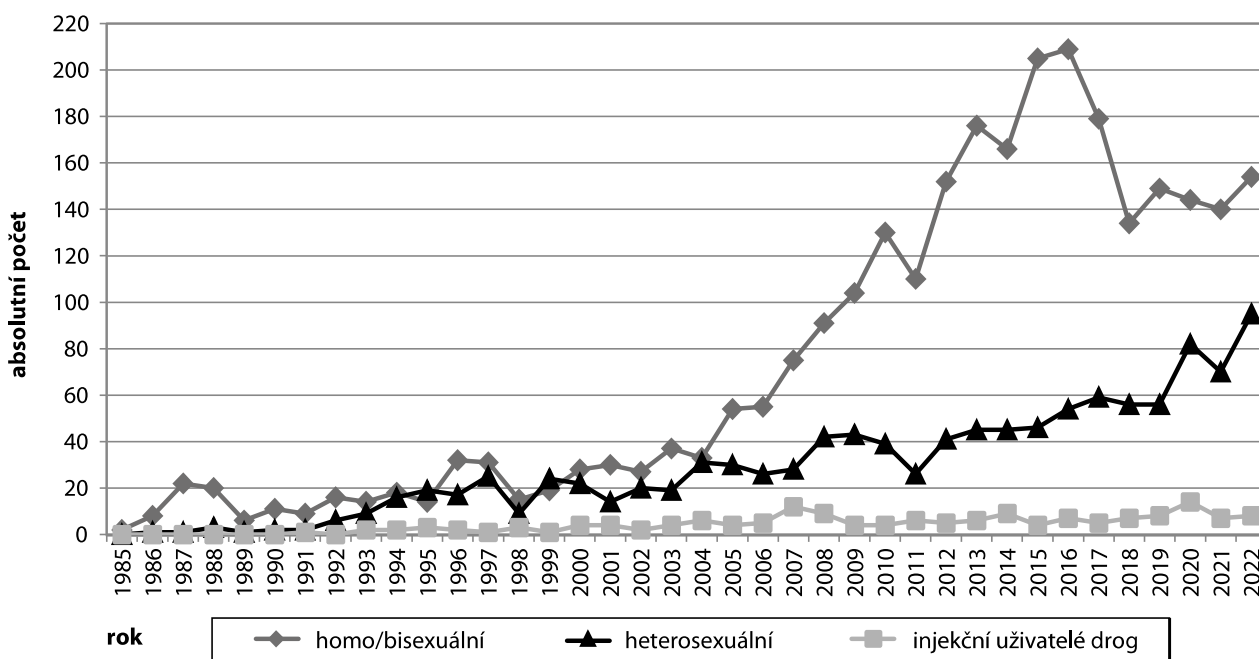


Graf 5: ROZDĚLENÍ HIV POZITIVNÍCH PŘÍPADŮ V ČR PODLE KRAJE BYDLIŠTĚ V DOBĚ PRVNÍ DIAGNÓZY HIV (občané ČR a cizinci s dlouhodobým pobytem). Kumulativní údaje za období 2013–2022



Graf 6: ROZDĚLENÍ HIV POZITIVNÍCH PŘÍPADŮ V ČR PODLE ZPŮSOBU PŘENOSU (občané ČR a cizinci s dlouhodobým pobytem). Kumulativní údaje za období 1. 10. 1985–31. 12. 2022



Graf 7: HIV POZITIVNÍ PODLE ZPŮSOBU PŘENOSU, PODÍL HOMO/BISEXUÁLNÍHO PŘENOSU V JEDNOTLIVÝCH LETECH (občané ČR a cizinci s dlouhodobým pobytem). Údaje za období 1. 10. 1985–31. 12. 2022

Graf 8: VYBRANÉ KATEGORIE PŘENOSU HIV V ČESKÉ REPUBLICE PODLE ROKU DIAGNÓZY (občané ČR a cizinci s dlouhodobým pobytem). Absolutní údaje ke dni 31. 12. 2022


V celém průběhu sledování bylo diagnostikováno onemocnění **AIDS** u 828 (19,0 %) osob (676 mužů a 152 žen), z nichž necelou třetinu (30,4 %) tvoří rezidenti (252 osob, z toho 185 mužů a 67 žen). Necelá polovina (45,3 %) nemocných s AIDS již **zemřela** (375 osob, z toho 308 mužů, 67 žen). Dalšíh 198 HIV pozitivních osob (176 mužů a 22 žen) zemřelo z jiné příčiny ve stádiu asymptomatickém či symptomatickém non-AIDS.

Věkové rozložení osob s HIV/AIDS při diagnóze AIDS a při úmrtí uvádí **tabulka 5**. Vývoj v počtech nových případů

AIDS vykazuje dva vrcholy. První je v letech 1996–1997, tedy v době kolem zavedení kombinované antiretrovirové terapie (cART), která nepochybně přispěla k redukci případů v následujících letech. Druhý vrchol představuje poslední období od roku 2015 do současnosti, v němž se počty nových případů AIDS pohybují kolem 40 až 50 (**tabulka 4**). Ženy tvoří v posledních dvaceti letech mezi případy AIDS zhruba pětinu. **Graf 9** ukazuje, že v posledních letech pouze menší část nových případů AIDS vzniká u dlouhodobě sledovaných HIV pozitivních. Větší část případů (v posledních

Tabulka 6: NOVĚ ZJIŠTĚNÉ HIV POZITIVNÍ PŘÍPADY V JEDNOTLIVÝCH LETECH PODLE ZPŮSOBU PŘENOSU (občané ČR a cizinci s dlouhodobým pobytem). Roční údaje za období 1985–2022

Rok	Způsob přenosu									Celkem
	HO	ID	IH	HT	HF	TR	MD	NO	NE	
1985	2	0	0	0	1	0	0	0	0	3
1986	8	0	0	1	13	0	0	0	1	23
1987	22	0	0	1	1	0	0	0	0	24
1988	20	0	0	3	1	11	0	0	0	35
1989	6	0	0	1	0	1	0	0	0	8
1990	11	0	0	2	0	2	0	0	0	15
1991	9	1	0	2	0	0	0	0	1	13
1992	16	0	0	6	0	0	0	0	1	23
1993	14	2	0	9	0	0	0	0	2	27
1994	18	2	0	16	1	0	0	0	1	38
1995	14	3	1	19	0	0	0	0	3	40
1996	32	2	0	17	0	0	0	0	0	51
1997	31	1	2	25	0	0	1	0	2	62
1998	15	3	2	9	0	0	0	1	0	30
1999	19	1	1	24	0	0	1	1	3	50
2000	28	4	0	22	0	0	1	0	3	58
2001	30	4	2	14	0	0	0	0	1	51
2002	27	2	1	20	0	0	0	0	0	50
2003	37	4	1	19	0	0	1	0	1	63
2004	33	6	2	31	0	0	0	0	0	72
2005	54	4	1	30	0	0	0	0	1	90
2006	55	5	2	26	0	0	0	0	3	91
2007	75	12	5	28	0	0	0	0	1	121
2008	91	9	4	42	0	0	0	0	2	148
2009	104	4	3	43	0	0	0	0	2	156
2010	130	4	3	39	0	0	0	0	4	180
2011	110	6	6	26	0	0	0	1	4	153
2012	152	5	5	41	0	0	2	1	6	212
2013	176	6	4	45	0	0	0	0	4	235
2014	166	9	6	45	0	0	1	0	5	232
2015	205	4	7	46	0	0	0	0	4	266
2016	209	7	4	54	0	0	2	1	9	286
2017	179	5	3	59	0	1	0	2	5	254
2018	134	7	4	56	0	0	0	1	6	208
2019	149	8	2	56	0	1	0	1	5	222
2020	144	14	1	82	0	0	0	1	9	251
2021	140	7	3	70	0	1	0	0	12	233
2022	154	8	4	95	0	1	0	1	29	292
Celkem	2 819	159	79	1 124	17	18	9	11	130	4 366

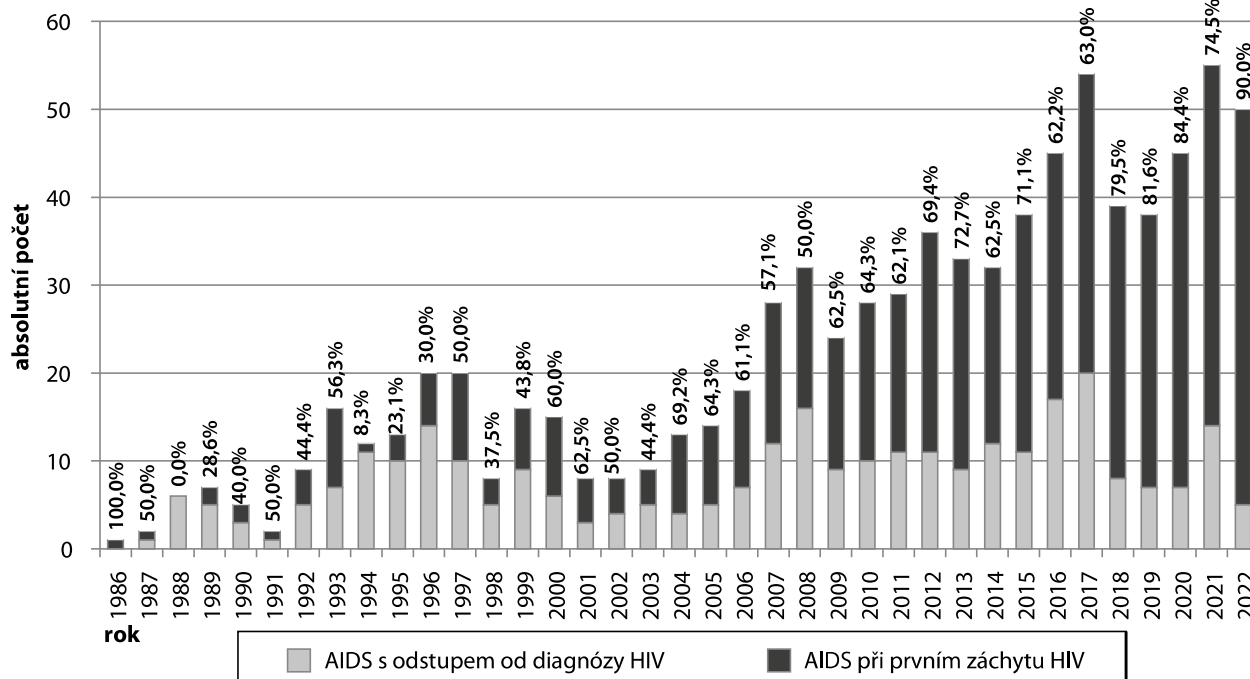
Způsob přenosu: HO – homosexuální/bisexuální; ID – injekční uživatelé drog; IH – injekční uživatelé drog + homo/bisex.; HF – hemofilici; TR – příjemci krve a krevních přípravků; HT – heterosexuální; MD – z matky na dítě; NO – nozokomiální; NE – nezjištěný/jiný

letech v průměru přibližně tři čtvrtiny) je zjištěna u pacientů, kteří byli ve stadiu AIDS již v okamžiku diagnózy HIV v ČR. Většina z nich byla zachycena pozdě. Jsou mezi nimi i ojedinělé případy osob, u nichž byl dříve diagnostikován AIDS v zahraničí a jejichž klinický stav a některé laboratorní

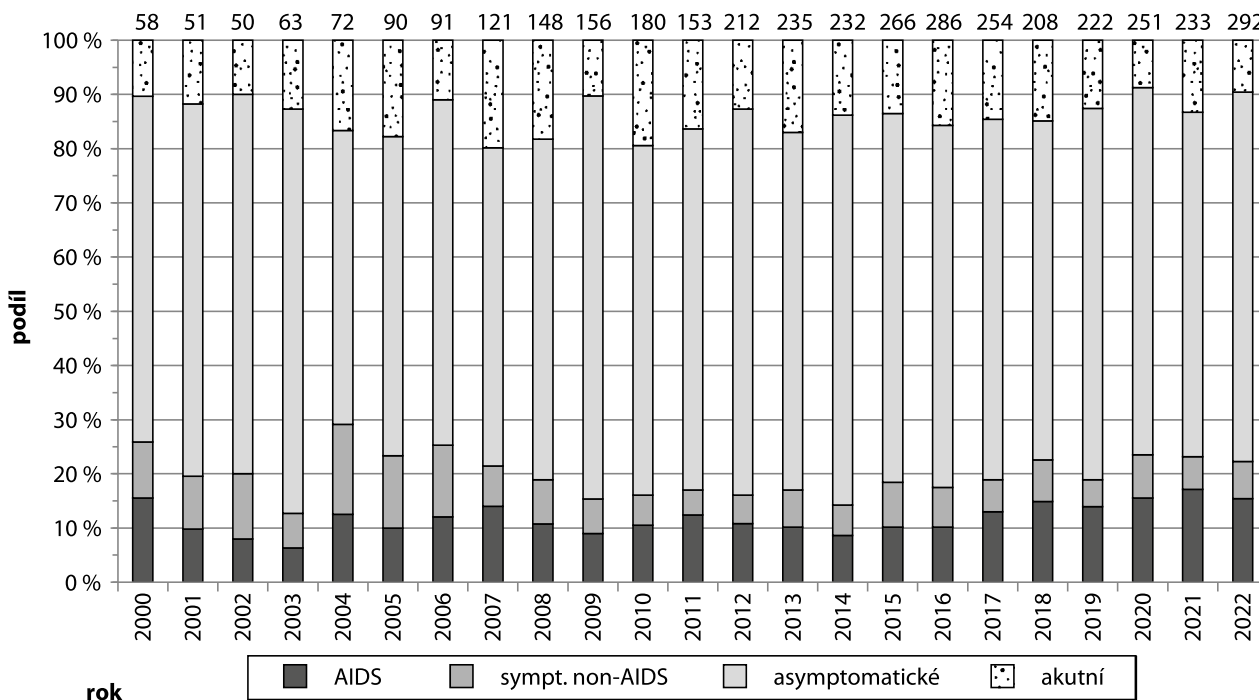
parametry se díky léčbě již výrazně zlepšily. Avšak diagnóza AIDS je nevratná.

Graf 10 ukazuje, že zastoupení **stadií infekce** v době první diagnózy HIV je dlouhodobě poměrně stabilní, nicméně podíl stadia AIDS je v posledních letech poněkud vyšší.

Graf 9: NOVÉ PŘÍPADY AIDS V ČESKÉ REPUBLICE V JEDNOTLIVÝCH LETECH, PODÍL POZDĚ ZACHYCENÝCH PŘÍPADŮ (občané ČR a cizinci s dlouhodobým pobytem). Údaje ke dni 31. 12. 2022

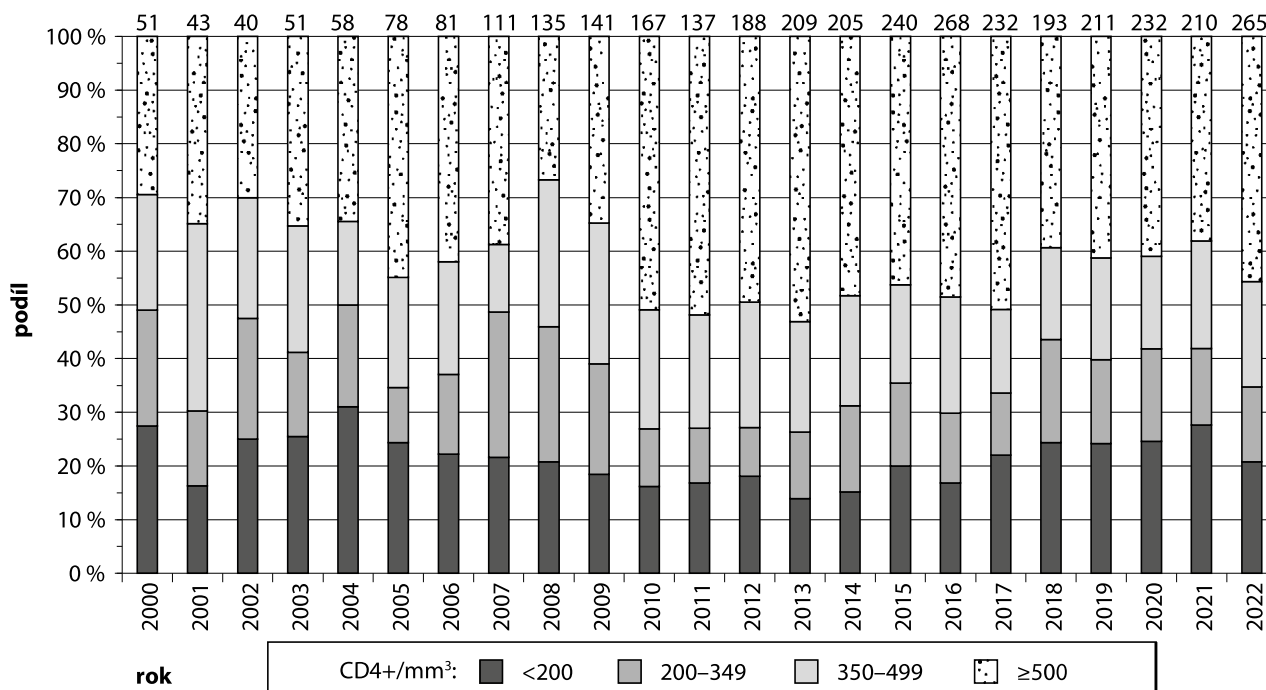
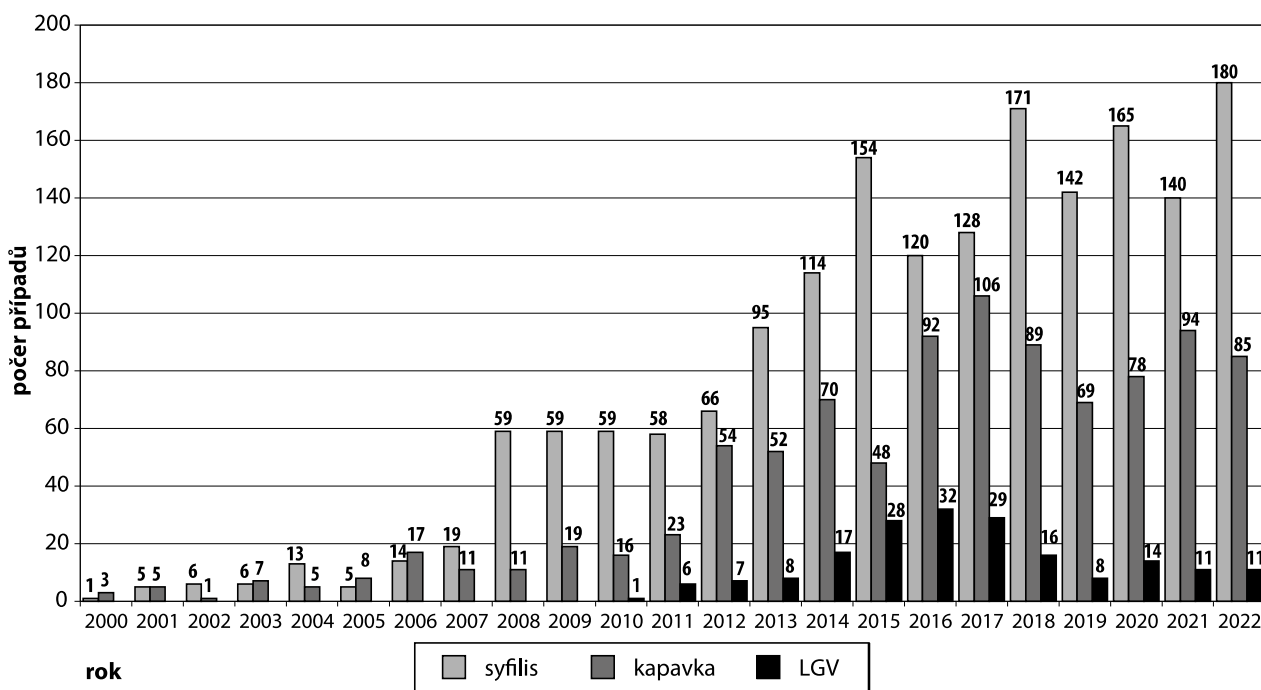


Graf 10: NOVÉ PŘÍPADY HIV V ČESKÉ REPUBLICE PODLE STADIA V DOBĚ ZÁCHYTU (občané ČR a cizinci s trvalým pobytem). Relativní zastoupení v období 1. 1. 2000–31. 12. 2022



To zřejmě souvisí s nárůstem zastoupení rezidentů, kteří jsou častěji zachycováni až v pokročilejších stádiích infekce. V roce 2022 bylo zachyceno ve stadiu AIDS 45 případů (15,4 %) a ve stadiu symptomatickém non-AIDS 20 (6,8 %). Tyto dvě závažné skupiny (stadia B a C podle klasifikace CDC) tvoří více než pětinu všech případů. Většina nových případů infekce HIV byla diagnostikována v asymptomatickém stadiu (199 osob; tj. 68,2 %) a 28 osob (9,6 %) zachytily testy krátce po nákaze ve stadiu akutní infekce.

Graf 11 klasifikuje pacienty do kategorií podle počtu **CD4+ T-lymfocytů** v mm^3 krve v době zjištění HIV pozitivita a je určitým doplňkem k předchozímu grafu. Podle metodiky Evropského centra pro prevenci a kontrolu nemocí (ECDC) jsou pacienti s počty CD4 buněk pod 350 považováni za pozdě diagnostikované. V letech 2013–2017 tvořili takoví pacienti mezi novými případy, u nichž je údaj k dispozici, zhruba 30 %, ale v období 2018–2021 už 40 %. V roce 2022 to bylo 34,7 %. Pokles zřejmě souvisí s vyšším podílem již

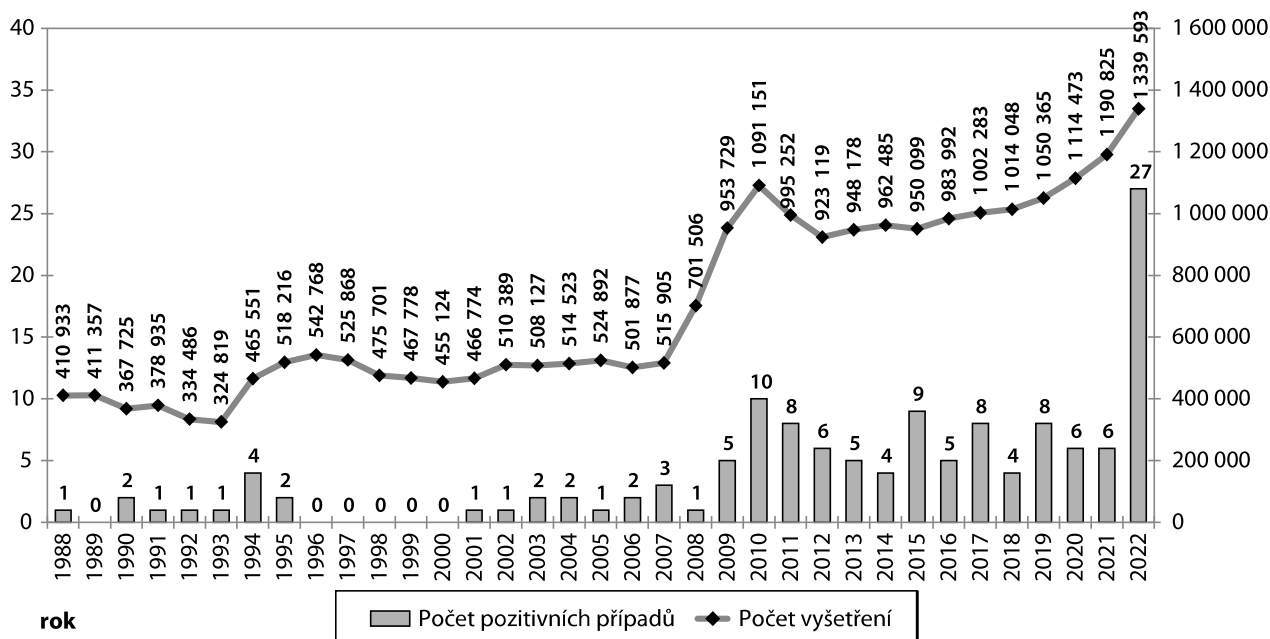
Graf 11: ROZDĚLENÍ HIV+ PŘÍPADŮ PODLE POČTU CD4+ T-LYMFOCYTŮ V DOBĚ DIAGNÓZY HIV (občané ČR a cizinci s dlouhodobým pobytem, u nichž je údaj k dispozici). Údaje za období 1. 1. 2000–31. 12. 2022**Graf 12: SLEDOVANÉ POHLAVNÍ NEMOCI U HIV POZITIVNÍCH PACIENTŮ V ČESKÉ REPUBLICE. Absolutní počty za období 2000–2022**

lčených pacientů mezi nově evidovanými. U prvzáchyťů je podíl pozdě diagnostikovaných vyšší, v posledních pěti letech se pohyboval v rozmezí 43–50 %. Tento ukazatel poskytuje výraznější upozornění na pozdní záchyty než výše zmíněný ukazatel vycházející ze stadií infekce. Údaj o počtu CD4 buněk chybí hlavně u nemocných, kteří se nedostavili do žádného z klinických pracovišť (HIV center) či záhy zemřeli.

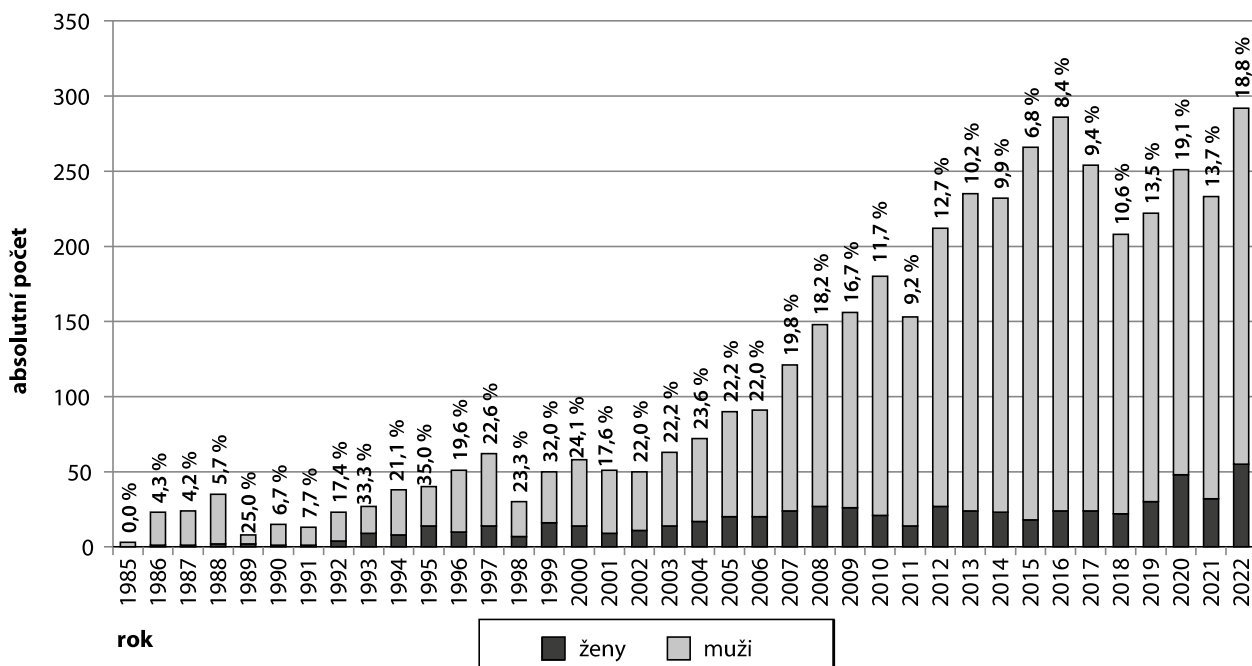
Naprostá většina pacientů, kteří v roce 2022 byli v péči HIV center, byla léčena antiretrovirovými léky (98,9 %).

U 97,1 % lčených bylo dosaženo virové suprese či nízké virémie vyjádřené počtem kopií HIV-1 RNA <200 kopií/ml plazmy při posledním odběru. Léčba je zahajována bezprostředně po zjištění HIV pozitivity. Včasné zahájení léčby má význam nejen pro zdravotní stav pacienta a dobu jeho dožití, ale i jako preventivní opatření. Infekčnost úspěšně lčených pacientů zásadním způsobem klesá a tím se snižuje možnost přenosu infekce HIV v populaci. Určitá část žijících pacientů (cca 11 %) však pobývá v cizině a není

Graf 13: TESTOVÁNÍ KREVŇÍCH VZORKŮ V TRANSFUZNÍ SLUŽBĚ V JEDNOTLIVÝCH LETECH (občané ČR a cizinci s dlouhodobým pobytem). Absolutní údaje za období 1. 1. 1988–31. 12. 2022



Graf 14: HIV+ PODLE POHLAVÍ V ČESKÉ REPUBLICE, PODÍL HIV+ ŽEN V JEDNOTLIVÝCH LETECH (občané ČR a cizinci s dlouhodobým pobytem). Údaje ke dni 31. 12. 2022

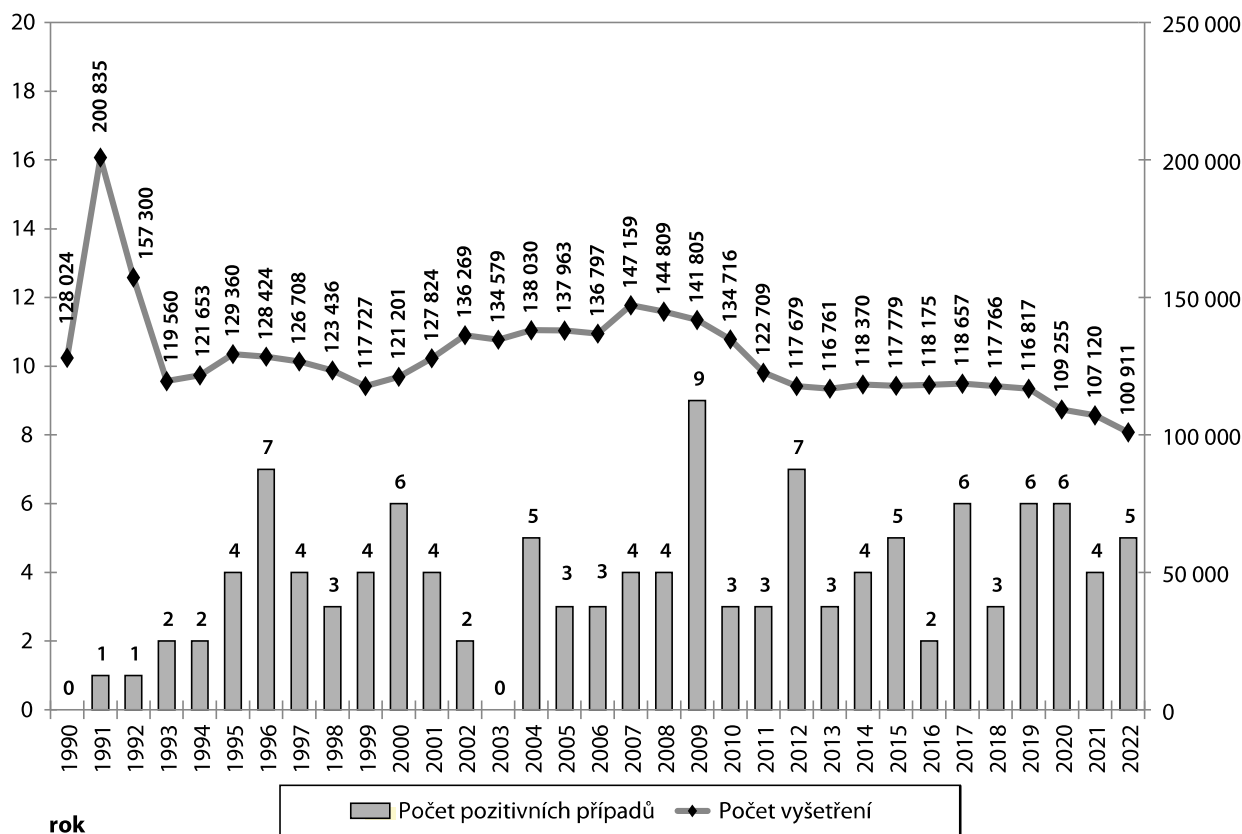


v ČR sledována stejně jako pacienti, kteří žijí v ČR, ale do HIV center nedocházejí (cca 6 %). O stavu těchto pacientů nejsou k dispozici aktuální informace.

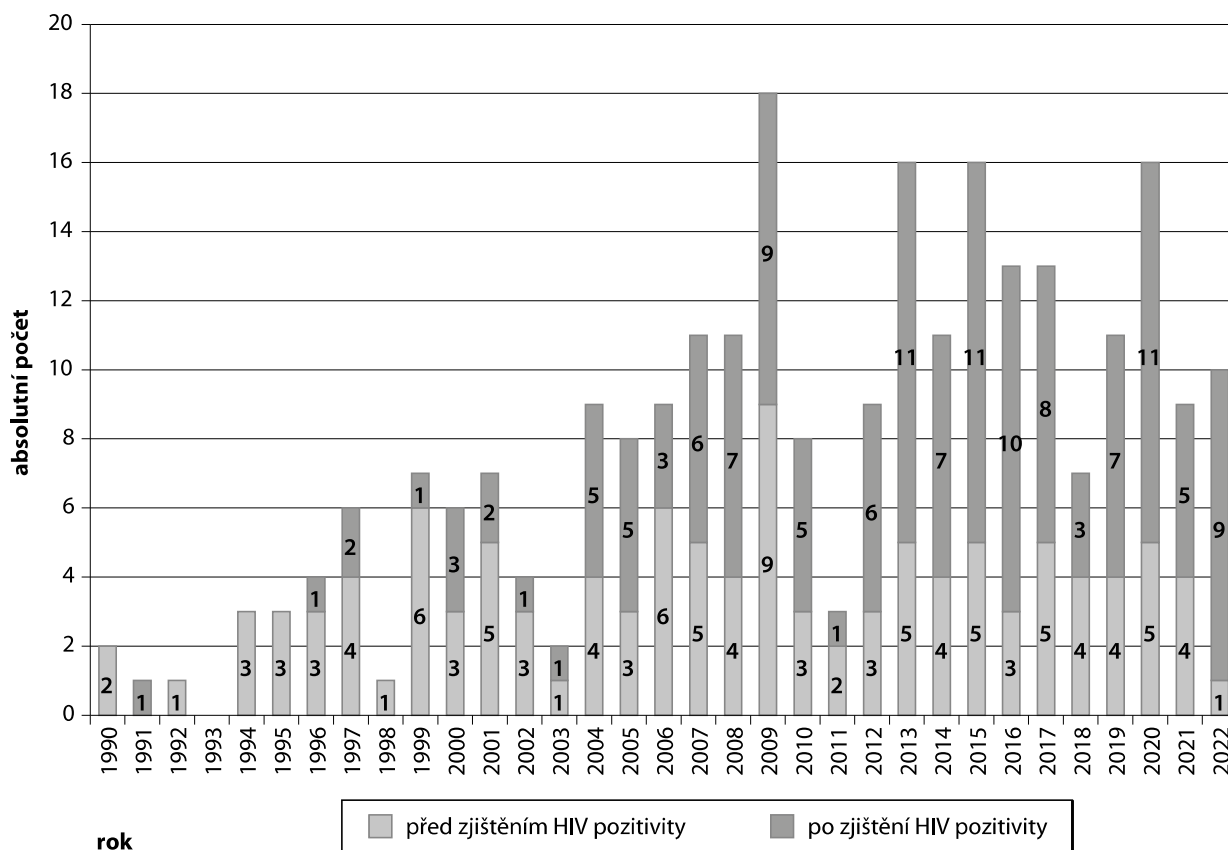
U HIV pozitivních jsou v posledních letech časté **koinfekce** s dalšími sexuálně přenosnými nemocemi (**graf 12**). V roce 2022 bylo u HIV pozitivních osob (jak s nově, tak s dříve zjištěnou HIV pozitivitou) diagnostikováno 180 nových případů syfilis, z toho 175 u mužů; 159 z nich představuje časnou syfilis, 4 pozdní syfilis a 17 syfilis blíže nespecifikovanou. Převažuje tedy časná infekce, která je

z hlediska rizika přenosu na další sexuální partnery nejnebezpečnější. K přenosu syfilis došlo homosexuálním/bisexuálním stykem ve 159 (88,3 %) případech a heterosexuálním stykem ve 20 (11,1 %) případech, jednou zůstal způsob přenosu nezjištěný. Z hlediska věkového rozložení bylo 19 (10,5 %) případů ve věku 20–29 let, 70 (38,9 %) případů v kategorii 30–39 let, 66 (36,7 %) případů v kategorii 40–49 let a 25 (13,9 %) případů ve věku 50 let a více. V 86 (47,8 %) případech se jedná o reinfekci. Kapavka byla zaznamenána u 85 HIV pozitivních, mezi nimiž byly 2 ženy a 83 mužů,

Graf 15: RUTINNÍ TESTOVÁNÍ HIV U GRAVIDNÍCH ŽEN V JEDNOTLIVÝCH LETECH (občané ČR a cizinci s dlouhodobým pobytem). Absolutní údaje za období 1. 1. 1990–31. 12. 2022



Graf 16: POČTY DĚTÍ NAROZENÝCH HIV POZITIVNÍM ŽENÁM V ČR PODLE DOBY TĚHOTENSTVÍ (občanky ČR a cizinky s dlouhodobým pobytem). Údaje za období 1. 1. 1990–31. 12. 2022



přičemž 79 z nich byli muži mající sex s muži. Kapavku měly 2 osoby do 19 let (2,3 %), 13 osob (15,3 %) ve věku 20–29 let, 39 osob (45,9 %) ve věku 30–39 let, 21 osob (24,7 %) ve věku 40–49 let a 10 (11,8 %) ve věku 50–59 let. V 51 případech (60,0 %) se jednalo o reinfekci. Dále bylo zjištěno 11 případů venerického lymfogranulomu (LGV), všechny u mužů, z toho 10 u mužů majících sex s muži, ve 3 případech se jednalo o reinfekci. Ve věku 30–39 let byli 4 muži, ve věku 40–49 let rovněž 4 a ve věku nad 50 let byli 3 muži.

Z pohledu **důvodu** provedeného **vyšetření** HIV protilátek tvoří dlouhodobě velkou část provedených testů povinné testování krevních vzorků dárců krve a plasmy. V roce 2022 bylo celkem provedeno téměř 1,4 miliónu testů u dárců krve a plasmy (**tabulka 1**), z toho asi 890 tisíc plasmaferézou. Celkově představují odběry na odděleních transfuzní služby a v plasmaferetických centrech 75,2 % všech provedených testů na přítomnost HIV protilátek. Bylo při nich zjištěno 27 HIV pozitivních dárců, z toho 14 žen. Bylo mezi nimi sedm opakovaných dárců. S výjimkou jednoho byli všichni dárči zjištěni při odběru plasmaferézou. Dárči byli ve věku 18–58 let, u 11 došlo k přenosu HIV infekce při heterosexuálním styku, u 5 při styku mezi muži a u 11 zůstal způsob přenosu neznámý. Dárči pocházeli z České republiky (9), Ruska (3), Slovenska (1) a Ukrajiny (14). Několikanásobné zvýšení počtu zachycených HIV pozitivních dárců na historicky nejvyšší hodnotu jde zřejmě na vrub především ekonomické krizi a snaze potenciálních dárců zajistit si finanční prostředky. Kumulativně bylo při darování krve nebo plasmy odhaleno 136 HIV pozitivních osob (**graf 13**). Další 1,0 % vyšetření bylo provedeno u dárců buněk, tkání a orgánů a nebyl při nich zachycen žádný pozitivní případ.

Z celkového kumulativního počtu 4366 HIV pozitivních bylo 634 **žen**, což činí 14,5 %. V letech 2005–2018 se roční počty nově diagnostikovaných žen pohybovaly zhruba na úrovni 20–25 případů a přes poměrně velké meziroční výkyvy nevykazovaly žádný dlouhodobější trend. Relativní zastoupení žen mezi novými případy HIV v tomto období v důsledku změn v zachytu případů u mužů výrazně kleslo. V posledních čtyřech letech 2019–2022 byly počty žen vyšší, a to 30, 48, 32 a 55. Vzrostlo i procentuální zastoupení žen, jak dokumentuje **graf 14**. Od roku 2015 je mezi ženami převaha rezidentek, v letech 2021–2022 tvoří přes 70 %.

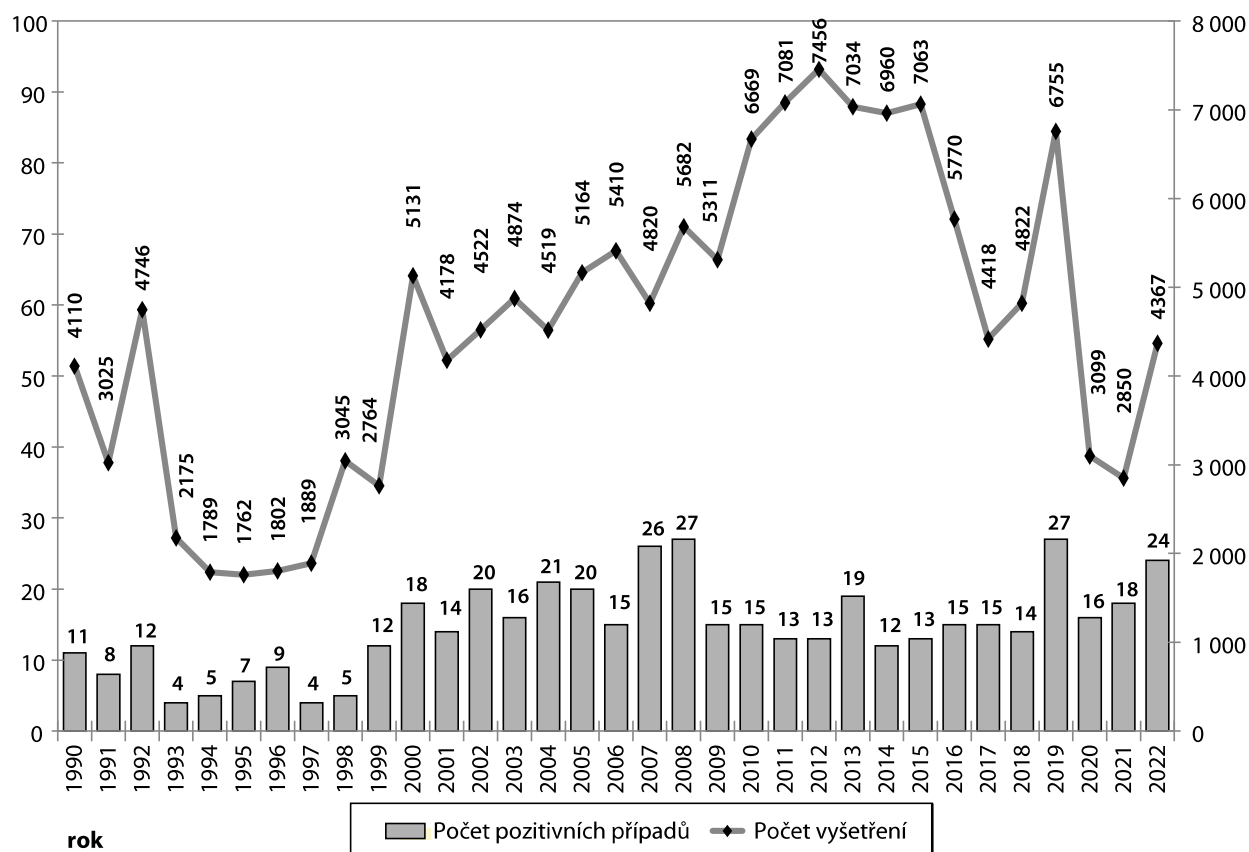
Skrínink **gravidních žen** (**graf 15**) v roce 2022 nově zachytil 5 pozitivních žen na základě zhruba 101 000 provedených testů (5,7 % všech provedených testů). V roce 2022 se HIV pozitivním ženám narodilo 10 dětí. Pět matek jsou rezidentky pocházející z Ukrajiny, Ruska a Běloruska. Devět žen v době otěhotnění vědělo o své HIV pozitivitě, u jedné byla HIV pozitivita zjištěna až při skríninku v průběhu těhotenství. Žádné z nově narozených dětí nevykazuje známky infekce HIV, avšak konečné rozhodnutí o HIV negativitě bude možno učinit, až se děti dostaví na kontrolu ve věku 18 měsíců nebo na podkladě dvou negativních výsledků HIV RNA ve věku 1 a 3 měsíců.

Celkově byly ke konci roku 2022 známy údaje o 315 **těhotenstvích** 232 HIV pozitivních žen, z nichž 250 skončilo porodem, 57 umělým či spontánním potratem a 8 právě probíhalo. Přitom 62 žen bylo těhotných dvakrát či vícekrát. Z **grafu 15** je patrné, že prostřednictvím rutinního testování gravidních žen byla za celou dobu sledování zjištěna HIV pozitivita 125 žen. Dalších 17 žen bylo poprvé diagnostikováno rovněž v době těhotenství, ale při testu indikovaném z jiného důvodu než gravidita. Zbývajících 173 těhotenství bylo zaznamenáno u žen, které již v době otěhotnění věděly o své HIV pozitivitě. Z uvedených těhotenství se narodilo 255 dětí (5x dvojčata), z nich 141 ženám, jež o své HIV pozitivitě dlouhodobě věděly (**graf 16**). Celkově je evidováno 199 HIV pozitivních žen, jež porodily alespoň jedno dítě. Mezi narozenými dětmi je 6 pozitivních, 195 negativních, u 25 nebyl HIV status dosud uzavřen a u 29 není známý, protože děti přestaly docházet na kontroly. U 6 pozitivních dětí narozených v ČR šlo vždy o nesledovanou graviditu bez řádné zajišťovací léčby matky a ostatních preventivních opatření. Další 4 evidované HIV pozitivní děti se narodily dlouho před zjištěním HIV positivity matky z těhotenství, která proběhla mimo ČR, a byly v ČR diagnostikovány ve věku 4–10 let.

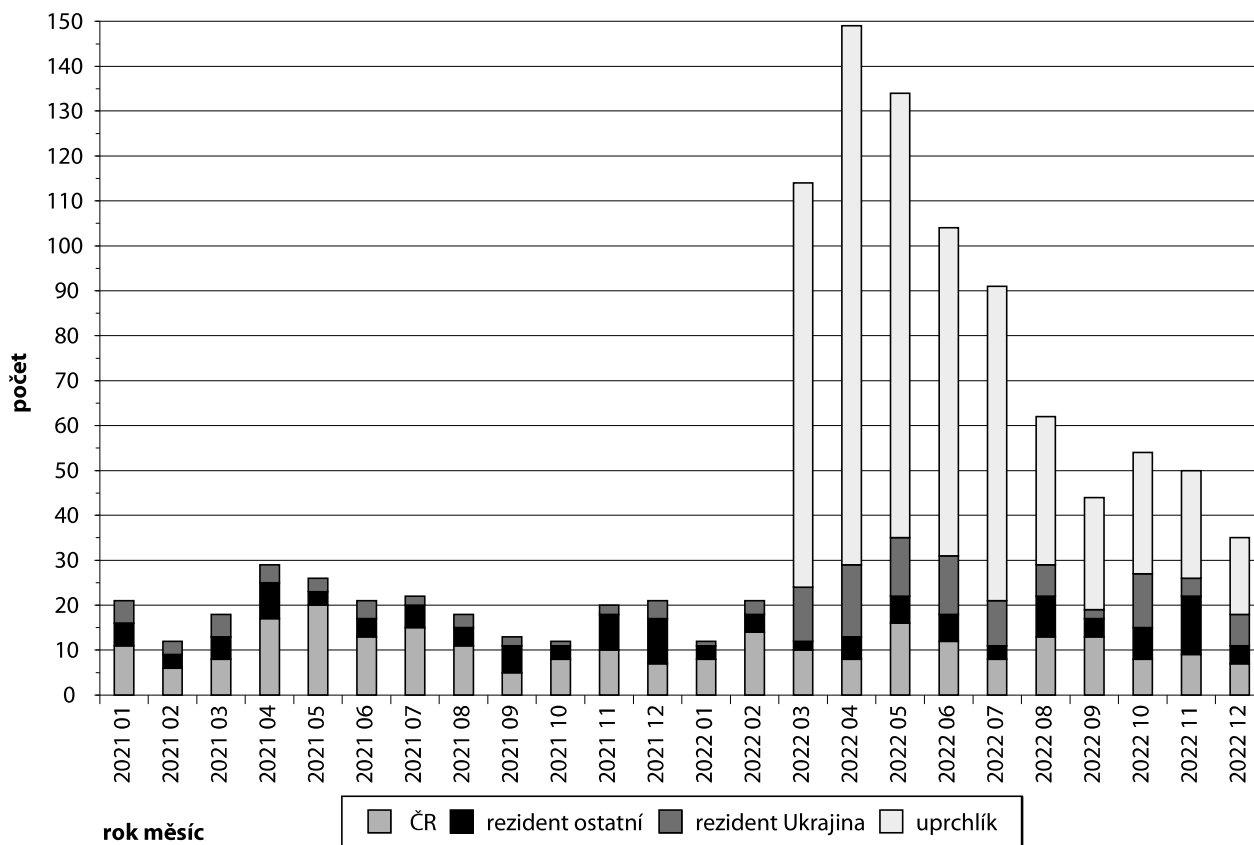
Tabulka 1 dokládá, že z důvodu klinických příznaků bylo indikováno přes 129 tisíc vyšetření (7,3 % všech vyšetření), při nichž bylo zjištěno 94 nových případů HIV infekce (32,2 % všech nových případů). Přitom 22 z těchto případů bylo vyšetřeno v souvislosti s diagnózou pohlavně přenosné nemoci (hlavně syfilis). Další důležité okruhy vyšetření představují kontakty pozitivních případů (10 pozitivních ze 197 cílených vyšetření), preventivní vyšetření včetně předoperačních vyšetření (13 pozitivních z necelých 92 tisíc vyšetření), osoby ve zvýšeném riziku HIV (2 pozitivní z 8 tisíc vyšetření).

Kromě klinických příčin je HIV pozitivita často zjištěna na základě vyšetření HIV provedených na vlastní žádost klienta, anonymně či neanonymně. V roce 2022 bylo celkově na základě 21 tisíc vyšetření na vlastní žádost (1,2 % všech vyšetření) zjištěno 140 HIV pozitivních osob (což představuje 47,9 % všech nových případů v tomto roce). Z toho je 106 HIV pozitivních osob ze zhruba 7 tisíc neanonymních vyšetření. Mezi nimi bylo 59 mužů majících sex s muži a 19 mužů a 13 žen s heterosexuálním přenosem infekce. Z téměř 14 tisíc anonymně provedených vyšetření bylo diagnostikováno 34 HIV pozitivních případů, z nich je 28 mužů majících sex s muži a 3 muži s heterosexuálním přenosem infekce. U sedmi pacientů proběhlo vyšetření na vlastní žádost na základě reaktivního výsledku předchozího samovyšetření domácím testem či vyšetření rychlotestem. K vyšetřením na vlastní žádost lze přiřadit i zhruba 1,5 tisíce vyšetření pro mezinárodní certifikát, při nichž nebyl zjištěn žádný případ HIV positivity (**Tabulka 1**). Vyšetření pro klinickou diagnózu, na vlastní žádost a z preventivních důvodů tvoří dohromady zhruba 13,5 % všech provedených vyšetření.

Graf 17: POČET VYŠETŘENÍ A POČET HIV+ CIZINCŮ S KRÁTKODOBÝM POBYTEM V ČESKÉ REPUBLICE V JEDNOTLIVÝCH LETECH. Absolutní údaje za období 1. 1. 1990–31. 12. 2022



Graf 18: NOVÉ PŘÍPADY HIV V ČR V JEDNOTLIVÝCH MĚSÍCÍCH. Údaje za období 1. 1. 2021–31. 12. 2022



Na základě údajů ze surveillance ke konci roku 2022 byl pomocí matematického modelu v softwaru ECDC HIV Modelling Tool **odhadnut** celkový **počet osob s HIV/AIDS** žijících na území státu na zhruba 3980. Toto číslo vychází z počtu diagnostikovaných osob (bez těch, které se odstěhovaly nebo zemřely) a z odhadu počtu osob, u nichž nebyla infekce dosud diagnostikována, který činí 690, tj. 17,4 % z celkového počtu. Odhad počtu nediodagnostikovaných je ovšem ve statistickém modelu stanoven s určitou nejistotou, která je vyjádřena poměrně širokým 95% intervalem spolehlivosti (531; 840), tato nejistota se pak promítá i do odhadu celkového počtu. Mezi 690 nediodagnostikovanými je podle odhadu asi 60 % rezidentů a převažuje přenos infekce heterosexuálním kontaktem (asi 60 %).

Všechny dosud uvedené údaje se týkají občanů ČR a rezidentů. Kromě nich jsou v ČR každoročně zachyceni i HIV pozitivní **cizinci s krátkodobým pobytem**. V poslední dekádě jich bylo zpravidla kolem 15 ročně s výjimkou roku 2019, kdy jich bylo zjištěno 27. V roce 2022 bylo na základě zhruba 4400 vyšetření identifikováno 24 HIV pozitivních cizinců (**graf 17**). Mezi nimi převažovali občané Ukrajiny (7), dále byly zastoupeny Slovensko (4), Itálie (2), Moldavsko (2), Německo (2) a jednotlivě 7 dalších zemí. Za celé období sledování bylo v ČR diagnostikováno 531 pozitivních cizinců s krátkodobým pobytem, mezi nimiž převažují občané východní Evropy (178), střední a západní Evropy (161) a subsaharské Afriky (115). V posledním desetiletí 2013–2022 dominují mezi diagnostikovanými cizinci Ukrajinci (40), s odstupem následují občané Slovenska (15), Německa (11), Spojeného království (11), Itálie (9), Ruska (9).

Situaci v roce 2022 výrazně ovlivnil válečný konflikt na Ukrajině. Podle údajů Ministerstva vnitra ČR přišlo v průběhu roku 2022 do ČR 433071 **uprchlíků**, kterým bylo uděleno pobytové oprávnění v souvislosti s válkou na Ukrajině, z toho 24,2 % mužů nad 15 let, 50,1 % žen nad 15 let a 25,7 % dětí do 15 let.

V systému surveillance HIV/AIDS v ČR jsou uprchlíci vedeni odděleně od skupin běžně sledovaných, tj. občanů ČR a rezidentů. Od počátku konfliktu na Ukrajině do konce roku 2022 bylo zaznamenáno 578 HIV pozitivních osob z Ukrajiny se statusem uprchlíka (198 mužů, 380 žen). Mezi nimi bylo 20 dětí do 15 let (11 chlapců, 9 dívek). Naprostá většina těchto uprchlíků (cca 90,5 %) věděla o své HIV pozitivitě, léčila se dosud na Ukrajině a potřebovala zajistit kontinuitu léčby HIV infekce. Antiretrovirová léčba těchto osob má zásadní význam pro zábranu rizika šíření infekce HIV v ČR, neboť infekčnost setrvale řádně léčených osob je minimální, tudíž přenos infekce je nepravděpodobný.

Dynamika počtu zachycených HIV pozitivních uprchlíků a ukrajinských rezidentů i ostatních rezidentů a občanů ČR v letech 2021–2022 je zobrazena v **grafu 18**.

Nejvíce uprchlíků bylo zachyceno bezprostředně po zahájení konfliktu, v dalších měsících jejich počty klesaly. Graf dále dokládá výše komentovaný nárůst počtu případů u ukrajinských rezidentů.

Údaje o výskytu a šíření HIV/AIDS v České republice jsou měsíčně aktualizovány a průběžně doplňovány v souvislosti s dohledáváním chybějících informací. Jsou zveřejňovány na **webových stránkách** Státního zdravotního ústavu v Praze (<https://szu.cz/publikace/data/vyskyt-a-sireni-hiv-aids/>). Zprávy o surveillance HIV/AIDS v Evropě lze nalézt na stránkách ECDC (<https://www.ecdc.europa.eu/en/infectious-disease-topics/z-disease-list/hiv-infection-and-aids/surveillance-and-disease-data-hiv>).

ZÁVĚR

Česká republika se v posledních deseti letech zpravidla vykazuje mírně nad 2 nové případy HIV na 100 000 obyvatel ročně, v roce 2022 dosáhla dosavadního maxima 2,71 případu u občanů ČR a rezidentů na 100 000 obyvatel. Počty a struktura nově evidovaných případů byly v roce 2022 ovlivněny válečným konfliktem na Ukrajině, který se kromě vysokého počtu 578 HIV pozitivních uprchlíků projevil i ve zvýšení počtu nově zjištěných rezidentů s HIV. Tři čtvrtiny HIV pozitivních uprchlíků za rok 2022 byly registrovány v prvních pěti měsících po vypuknutí konfliktu, od té doby jejich počty setrvale klesají. Naprostá většina uprchlíků si byla vědoma své HIV pozitivivity a byla na Ukrajině léčena antiretrovirovou terapií.

V České republice stále dominuje homosexuální přenos infekce HIV mezi muži majícími sex s muži. V posledních letech podíl homosexuálně přenesených infekcí poklesl a pohybuje na úrovni kolem 55 %, zatímco podíl infekcí přenesených heterosexuálně vzrostl nad 30 % a nárůst se projevil zejména u rezidentů. Podíl rezidentů setrvale narůstá a poprvé překročil 50 %, proto jsou rezidenti významnou skupinou podílející se na výskytu infekce HIV v ČR, na niž je potřeba zaměřit pozornost.

Česká republika i nadále zůstává zemí s nízkou úrovní infekce HIV/AIDS v rámci světa i Evropy.

Poděkování

Autoři děkují pracovníkům všech HIV center a spolupracujících nevládních organizací a spolupracovníkům z NRL pro HIV/AIDS, bez jejichž přispění a podkladů by tato zpráva nemohla vzniknout.

*RNDr. Marek Malý, CSc.
Oddělení biostatistiky
SZÚ*

*RNDr. Vratislav Němeček, CSc.,
MUDr. Hana Zákoucká
Oddělení sexuálně přenosných infekcí,
NRL pro HIV/AIDS, SZÚ CEM*