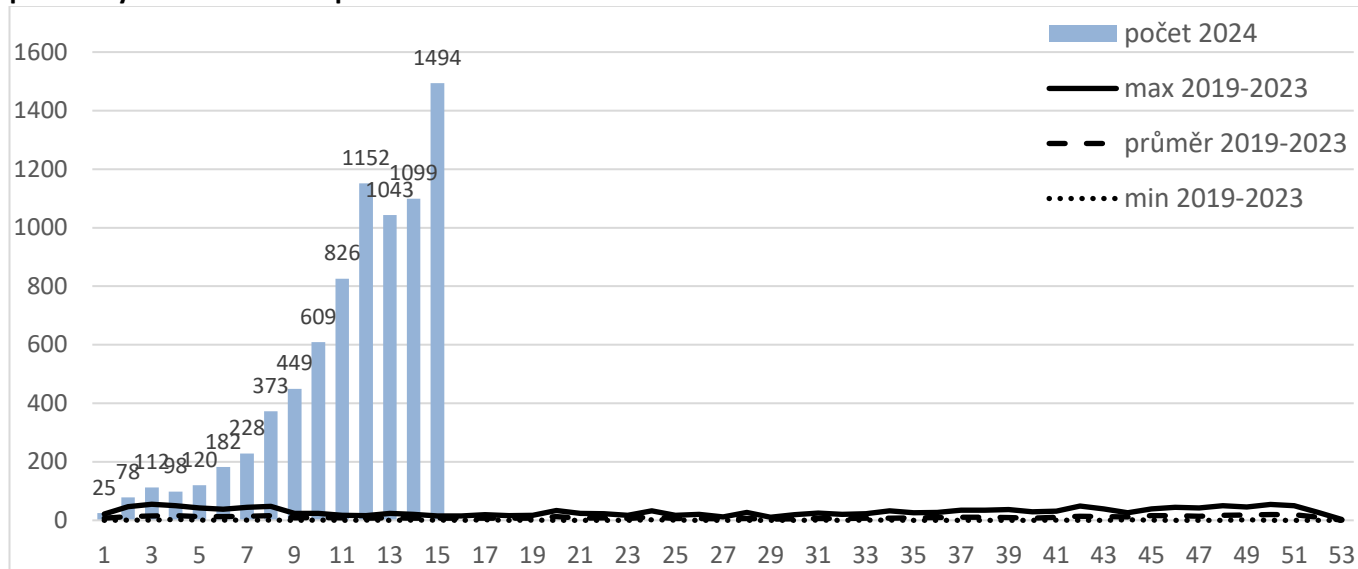


Pertuse (černý kašel), dg. A37.0 v ČR od 1. 1. 2024 do 14. 4. 2024

Celkové počty a týdenní nárůst

- Do ISIN bylo v období od 1. 1. 2024 do 14. 4. 2024 nahlášeno celkem 7 888 případů pertuse;
- Z toho v 15. kalendářním týdnu bylo evidováno 1 494 nových případů; graf č. 1.

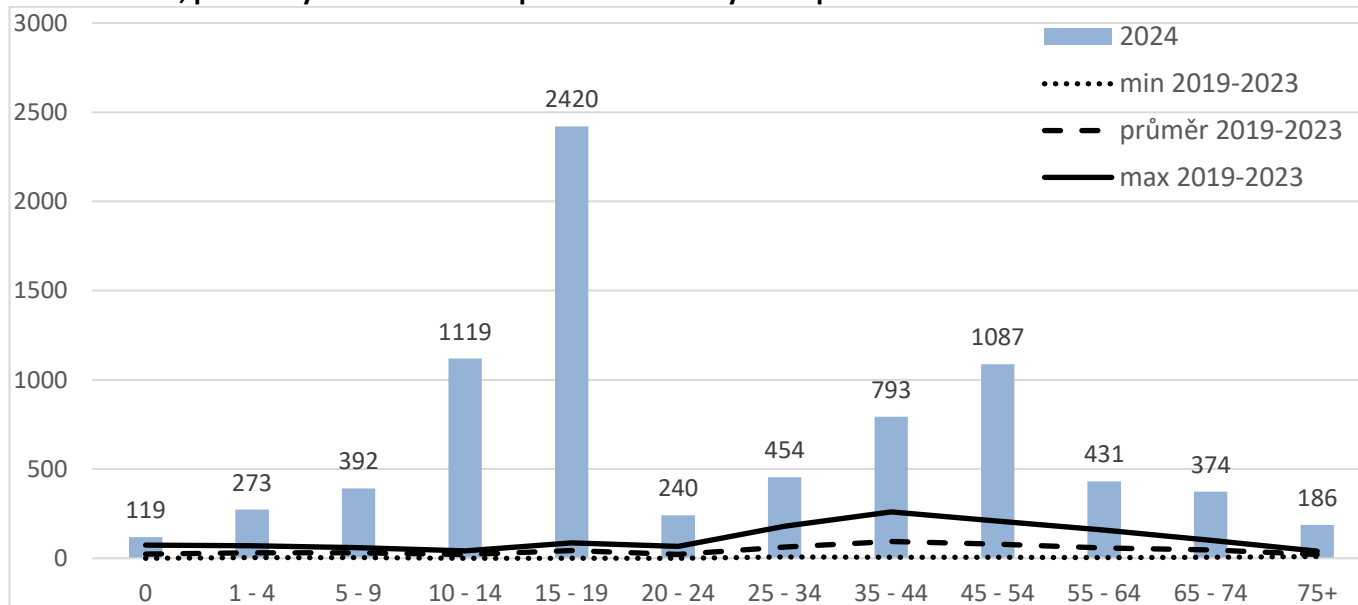
Graf č. 1 – Pertuse, ČR, počet případů hlášených za kalendářní týdny roku 2024* v porovnání s maximálním, průměrným a minimálním počtem v letech 2019 - 2023



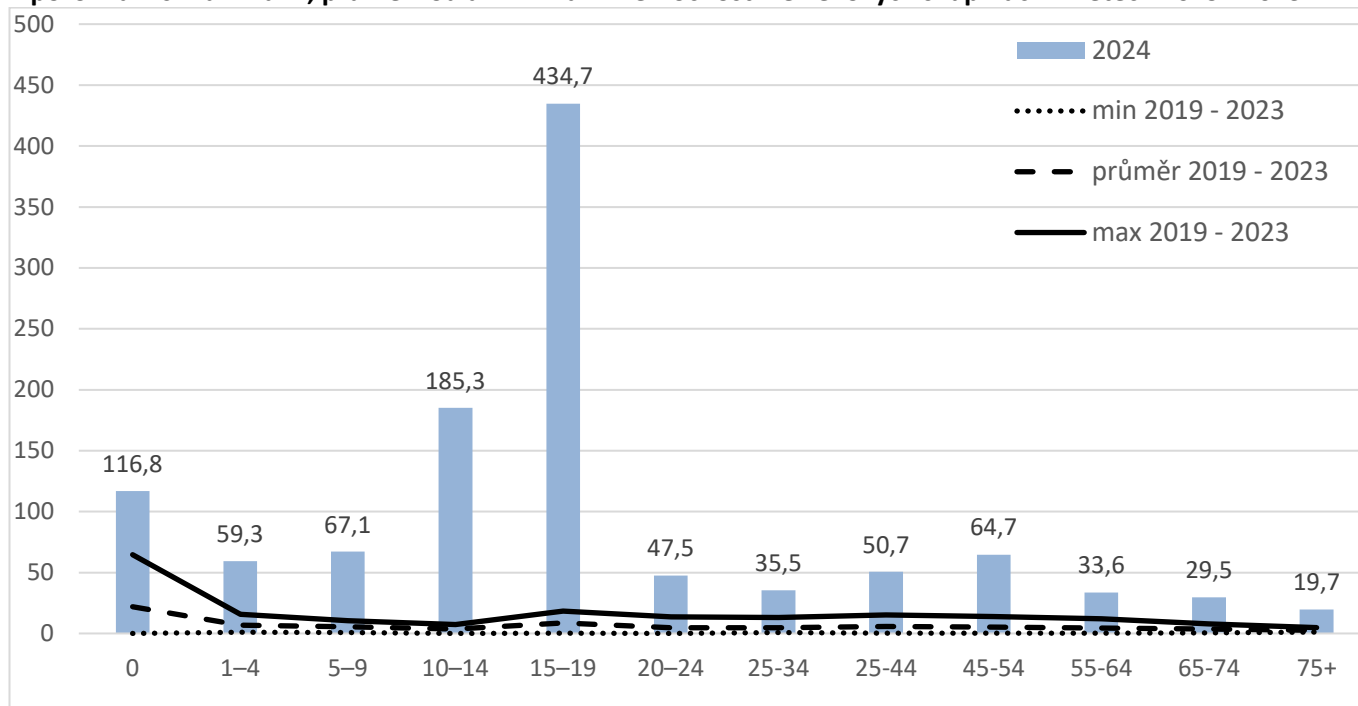
Pertuse po věkových skupinách

- Onemocnění se vyskytuje ve všech věkových skupinách; graf č. 2;
- Onemocnění se vyskytuje ve věku 0 – 96 let, medián věku je 24 let a stále se snižuje;
- U dětí do jednoho roku života je v roce 2024* hlášeno již 119 případů onemocnění pertusí;
- Nejvíce případů onemocnění i nejvyšší nemocnost je stále ve věkové skupině 15 -19 let.; graf č. 3.

Graf č. 2 – Pertuse, ČR, kumulativní počty případů ve věkových skupinách hlášených v roce 2024* v porovnání s maximálním, průměrným a minimálním počtem ve věkových skupinách v letech 2019 - 2023



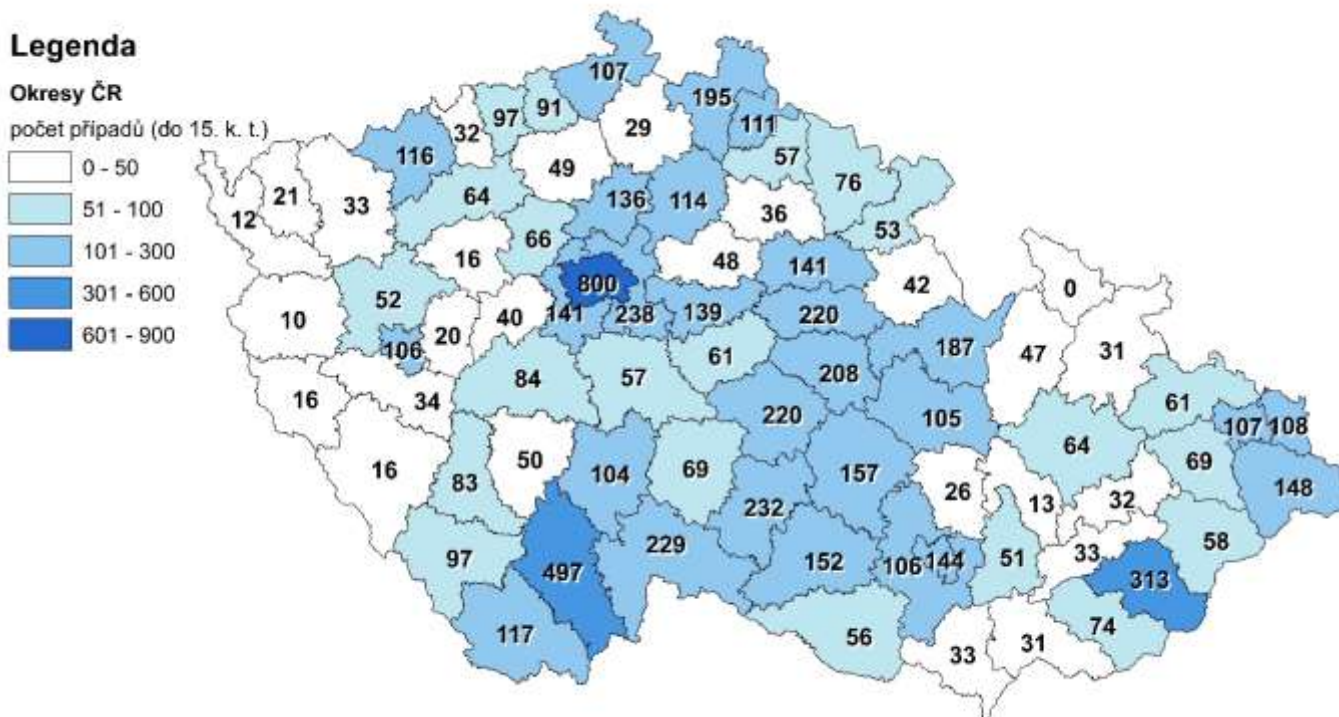
Graf č. 3 – Pertuse, ČR, celková nemocnost na 100 tisíc obyvatel ve věkových skupinách v roce 2024* v porovnání s maximální, průměrnou a minimální nemocností ve věkových skupinách v letech 2019 - 2023



Pertuse v jednotlivých krajích

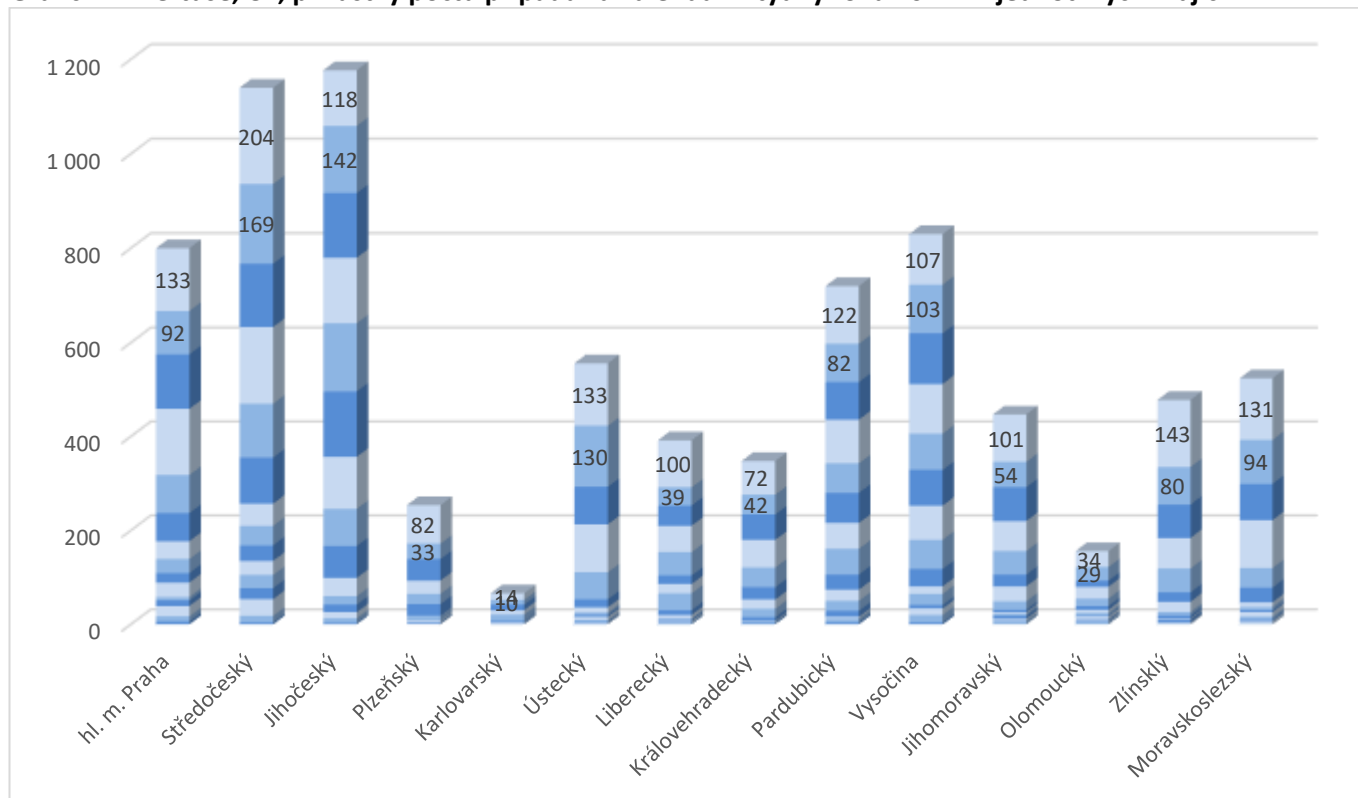
- **Nejvíce případů** pertuse v roce 2024* hlásí kraje: **Jihočeský** (1 177x) a **Středočeský** (1 140x), následuje **Vysočina** (830x) a **hl. m. Praha** (800x), nejméně případů hlásí kraje: Olomoucký (156x) a Karlovarský (66x); *kartogram č. 1; graf č. 4;*
- **Nejvyšší nemocnost** v roce 2024* je v kraji **Jihočeském, Vysočina, Pardubickém**; *kartogram č. 2; graf č. 5.*

Kartogram č. 1 - Pertuse, ČR, počty případů hlášených v jednotlivých okresech v roce 2024*



Poznámka: počty případů hlášených z jednotlivých okresů jsou enormně závislé na dostupnosti lékařské péče, přístupu jednotlivých lékařů a také dostupnosti laboratoře její kapacitě a používané metodě.

Graf č. 4 – Pertuse, ČR, přírůstky počtu případů za kalendářní týdny roku 2024* v jednotlivých krajích



Tabulka č. 1 – Pertuse, ČR, počty případů hlášených v jednotlivých kalendářních týdnech roku 2024* z krajů

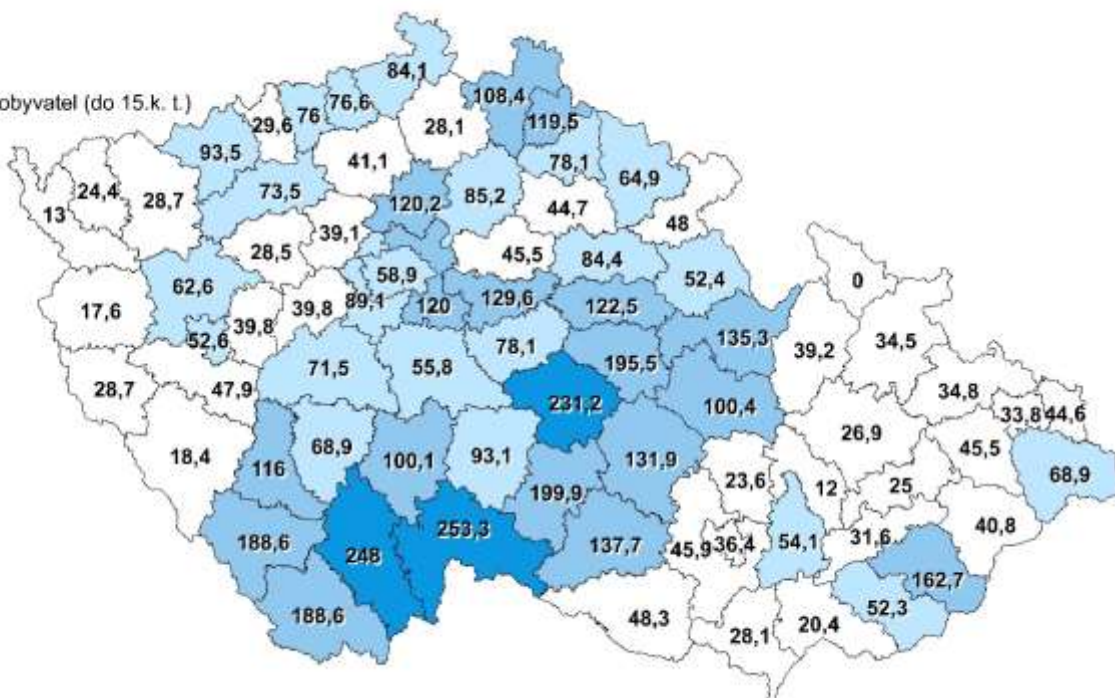
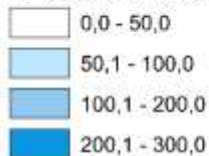
KRAJ / 2024	1. k.t.	2. k.t.	3. k.t.	4. k.t.	5. k.t.	6. k.t.	7. k.t.	8. k.t.	9. k.t.	10. k.t.	11. k.t.	12. k.t.	13. k.t.	14. k.t.	15. k.t.	CELKEM
hl. m. Praha	6	11	22	12	7	31	20	30	38	60	81	141	116	92	133	800
Středočeský	4	14	36	23	28	30	33	42	47	98	115	163	134	169	204	1 140
Jihočeský	3	10	13	16	18	39	68	79	111	139	145	139	137	142	118	1 177
Plzeňský	0	0	2	2	1	3	0	9	1	25	22	28	46	33	82	254
Karlovarský	1	0	0	1	0	1	0	0	2	2	14	9	12	10	14	66
Ústecký	1	0	3	2	3	7	4	5	11	17	58	102	80	130	133	556
Liberecký	1	3	3	3	2	8	10	36	20	18	50	56	43	39	100	392
Královehradecký	1	1	0	1	4	1	7	18	20	26	42	59	54	42	72	348
Pardubický	4	8	4	13	21	24	32	55	55	64	63	93	80	82	122	720
Vysočina	4	16	14	7	24	16	37	62	73	76	77	106	108	103	107	830
Jihomoravský	0	8	4	6	5	3	5	18	32	25	50	64	72	54	101	447
Olomoucký	0	5	2	3	0	7	2	5	7	8	16	25	13	29	34	156
Zlínský	0	1	3	6	1	2	6	7	22	20	51	65	71	80	143	478
Moravskoslezský	0	1	6	3	6	10	4	7	10	31	42	102	77	94	131	524
CELKEM	25	78	112	98	120	182	228	373	449	609	826	1 152	1 043	1 099	1 494	7 888

Kartogram č. 2 - Pertuse, ČR, nemocnost na 100 tis. obyvatel v jednotlivých okresech v roce 2024*

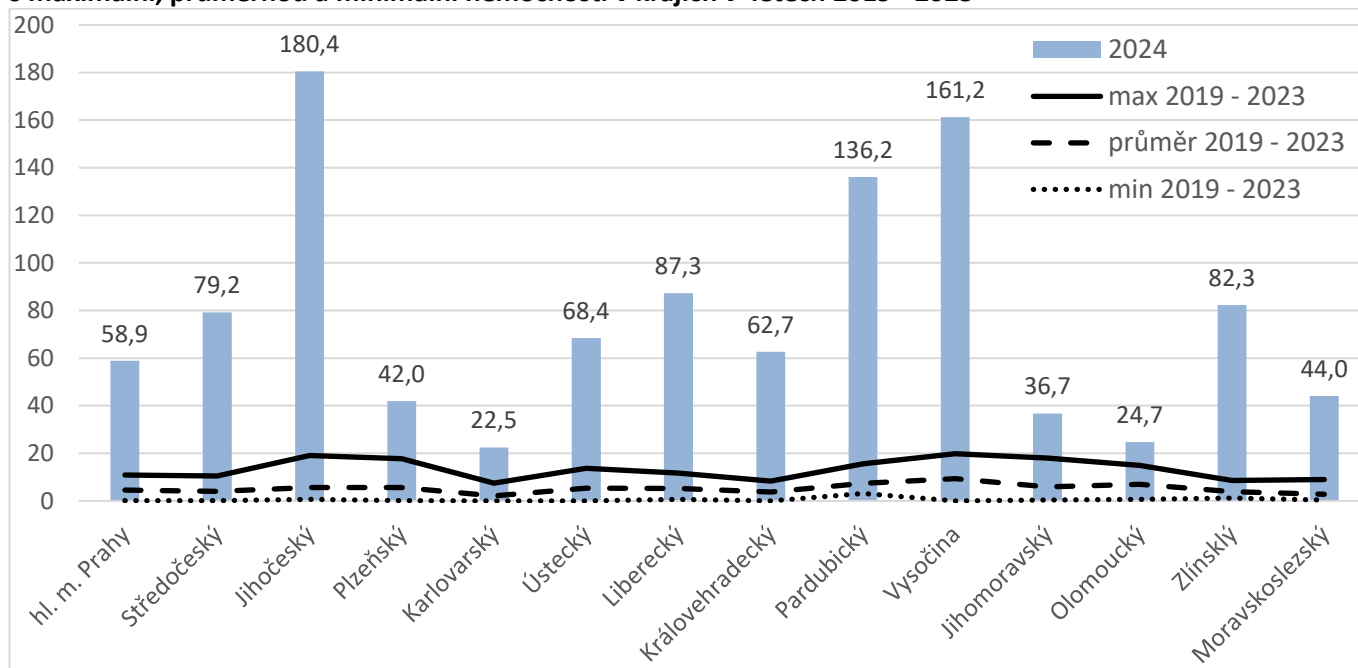
Legenda

Okresy ČR

nemocnost na 100tisic obyvatel (do 15.k. l.)



Graf č. 5 – Pertuse, ČR nemocnost na 100 tis obyvatel v jednotlivých krajích v roce 2024* v porovnání s maximální, průměrnou a minimální nemocností v krajích v letech 2019 - 2023



Hospitalizace a úmrtí na pertusi

- V tomto roce* bylo hospitalizováno 2,3 % pacientů; tabulka č. 2;
- Úmrtí v roce 2018, 2019, 2020 – 0x, 2021 – 2x, 2022 – 0x, 2023 – 1x;
- Úmrtí v roce 2024* - 3x
 - muž, 62 let, okres Náchod., datum úmrtí 10. 2. 2024;
 - žena, 84 let, z DPS, okres Chrudim, hospitalizace 8. 3. 2024, oboustranná pneumonie s respirační insuficiencí, duální infekce s *Streptococcus pneumoniae*, datum úmrtí 14. 3. 2024;
 - žena, věk - necelý měsíc, okres Ústí nad Orlicí, současně potvrzena infekce *Streptococcus pneumoniae*, *Haemophilus influenzae*, adenovirus, datum úmrtí 30. 3. 2024, souběh stejných infekcí potvrzen i u ostatních členů početné rodiny.

Tabulka č. 2 – Pertuse, ČR, počty a procenta hospitalizovaných pacientů z celkového počtu onemocnění, 2024*

věková skupina	počet případů	počet hospitalizovaných	% hospitalizovaných
0	119	62	52,1
1 - 4	273	17	6,2
5 - 9	392	5	1,3
10 - 14	1119	6	0,5
15 - 19	2420	19	0,8
20 - 24	240	3	1,3
25 - 34	454	12	2,6
35 - 44	793	6	0,8
45 - 54	1087	9	0,8
55 - 64	431	9	2,1
65 - 74	374	11	2,9
75+	186	24	12,9
CELKEM	7888	183	2,3

Očkování a proočkování

- z celkového počtu 7 888 případů hlášených v roce 2024*, bylo **5 808 osob očkováno, neočkováno 620 osob** a status o očkování neznámý u 1 460 osob.

Pertuse u cizinců

- nepatrné procento osob má údaj o uprchlictví či importu;
- v kolonce uprchlík 16x UA;
- v kolonce import 22x (import = onemocnění bylo přivezeno českými občany ze zahraničí, z dovolené nebo služebního pobytu).

Poznámka:

Všechna uvedená data jsou průběžná a mohou být upravována.

* informace platné k datu uvedenému v nadpise

Zdroj dat: ISIN, ČSÚ

Zpracoval: SZÚ, Oddělení epidemiologie infekčních nemocí CEM a Oddělení biostatistiky