

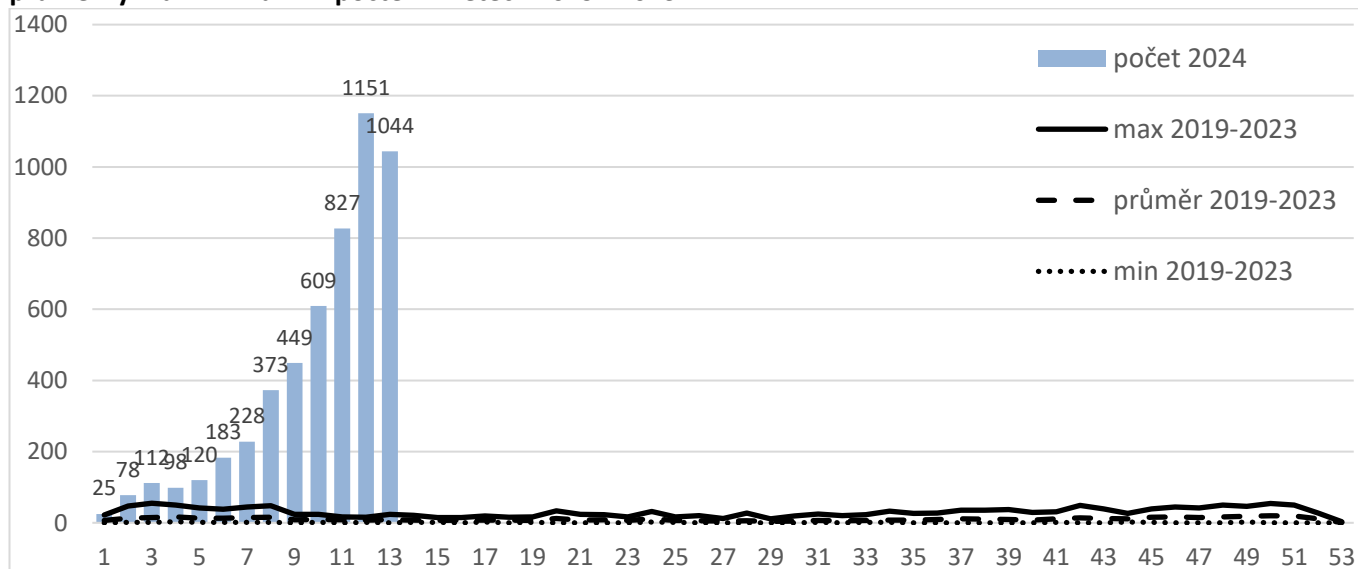
Pertuse (černý kašel), dg. A37.0 v ČR od 1. 1. 2024 do 31. 3. 2024 - aktualizace

Celkové počty a týdenní nárůst

- Do ISIN bylo v období od 1. 1. 2024 do 31. 3. 2024 nahlášeno celkem **5297** případů pertuse
- Z toho ve **13. kalendářním týdnu*** bylo evidováno **1 044** nových případů; graf č. 1.

Pozn.: Na mírném poklesu se pravděpodobně podílí dva dny (čtvrtek, pátek), kdy nebylo školní vyučování a byl státní svátek.

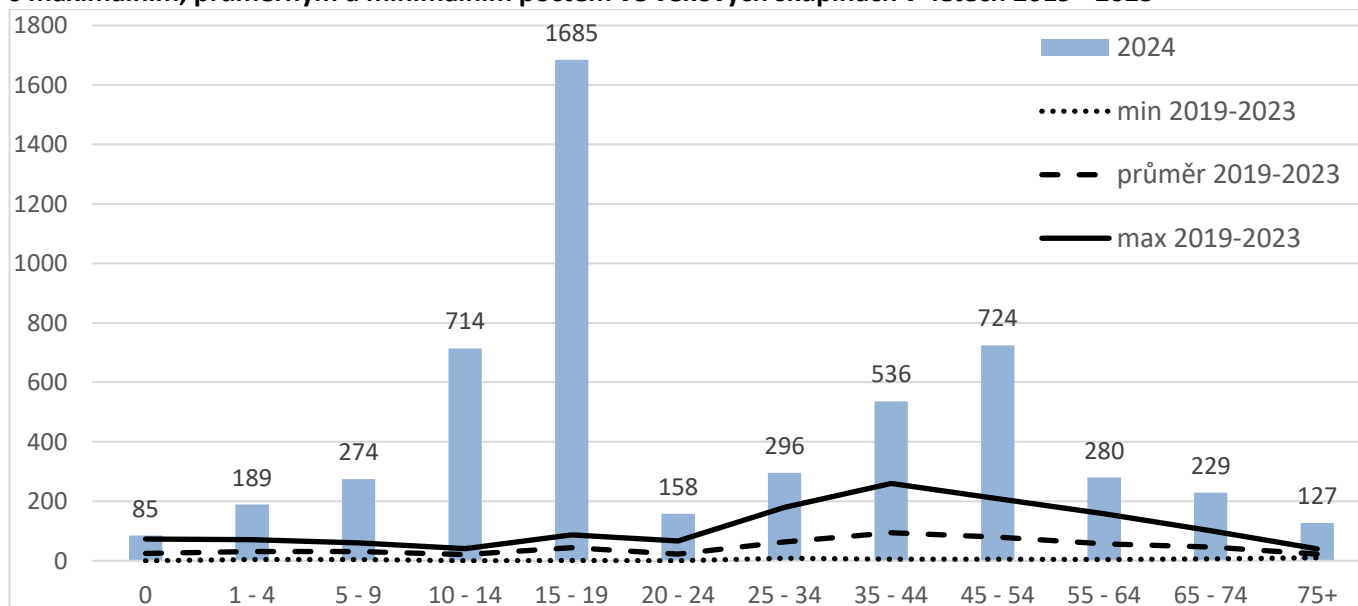
Graf č. 1 – Pertuse, ČR, počet případů hlášených za kalendářní týdny roku 2024* v porovnání s maximálním, průměrným a minimálním počtem v letech 2019 - 2023



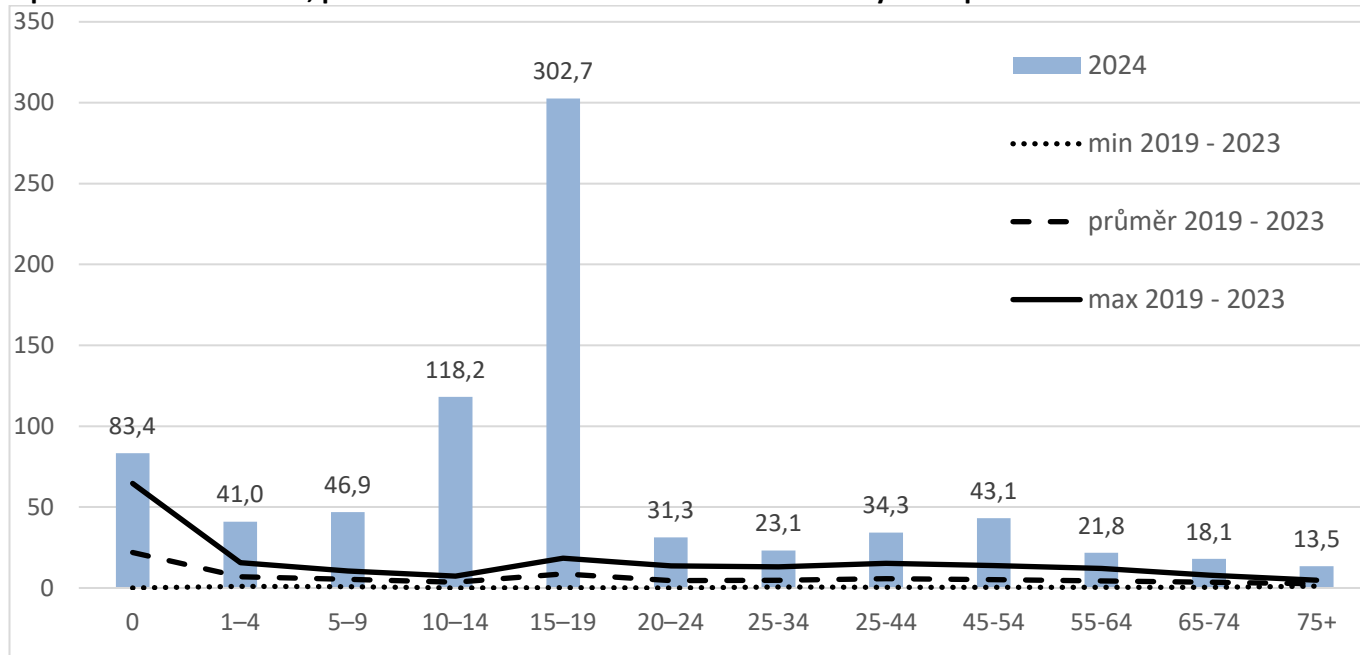
Pertuse po věkových skupinách

- Onemocnění se vyskytuje ve všech věkových skupinách; graf č. 2
- Onemocnění se vyskytuje ve věku 0 – 96 let, medián věku je 26 let.
- **U dětí do jednoho roku** života je v roce 2024* hlášeno již **85** případů onemocnění pertusí.
- Nejvíce případů onemocnění i **nejvyšší nemocnost** je ve věkové skupině **15 -19 let**; graf č. 3.

Graf č. 2 – Pertuse, ČR, kumulativní počty případů ve věkových skupinách hlášených v roce 2024* v porovnání s maximálním, průměrným a minimálním počtem ve věkových skupinách v letech 2019 - 2023



Graf č. 3 – Pertuse, ČR, celková nemocnost na 100 tisíc obyvatel ve věkových skupinách v roce 2024* v porovnání s maximální, průměrnou a minimální nemocností ve věkových skupinách v letech 2019 - 2023



Pertuse v jednotlivých krajích

- Nejvíce případů pertuse v roce 2024* hlásí kraje: Jihočeský (917x) a Středočeský (768x), následuje Vysočina (620x) a hl. m. Praha (574x), nejméně případů hlásí kraje: Olomoucký (93x) a Karlovarský (42x); kartogram č. 1; graf č. 4
- Nejvyšší nemocnost v roce 2024* je v kraji: Jihočeském, Vysočina, Pardubickém; kartogram č. 2, graf č. 5

Kartogram č. 1 - Pertuse, ČR, počty případů hlášených v jednotlivých okresech v roce 2024*

Legenda

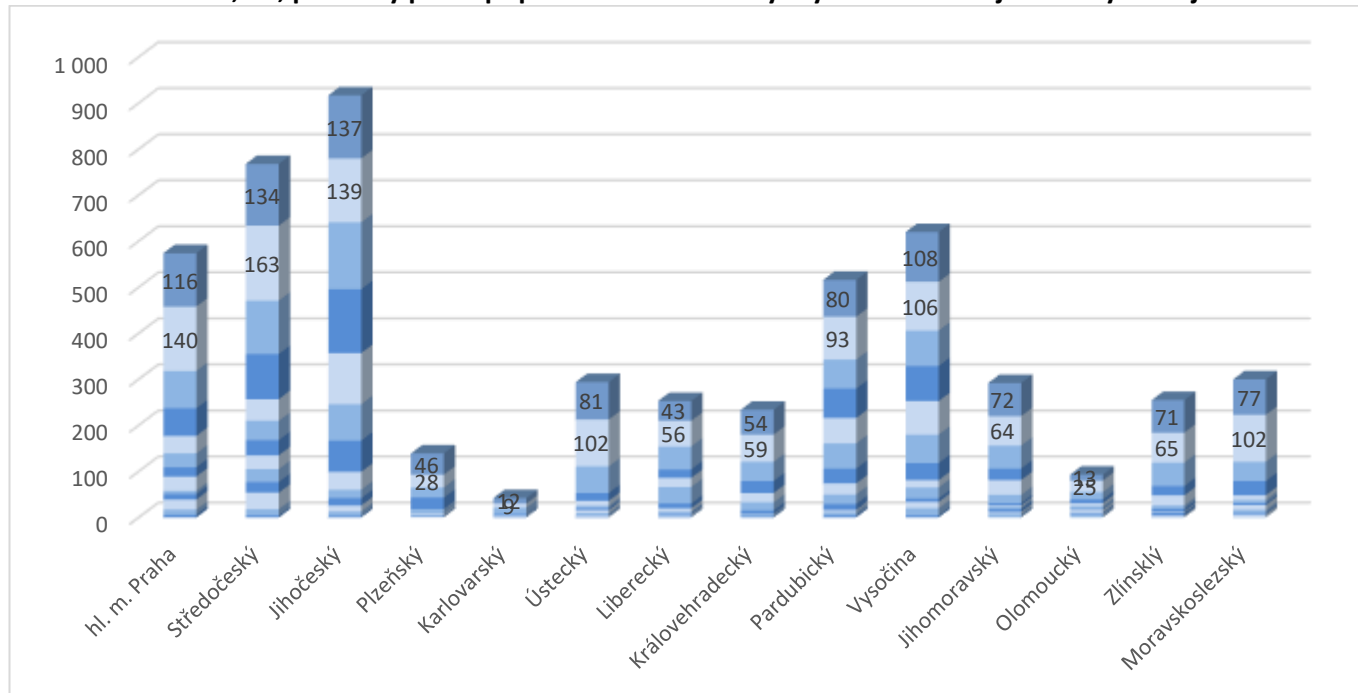
Okresy ČR

počet případů (do 13. k. t.)

- 0
- 1 - 5
- 6 - 10
- 11 - 20
- 21 - 40
- 41 - 80
- 81 - 160
- 161 - 240
- 241 - 320
- 321 - 400
- 401 - 480
- 481 - 560
- 561 - 574



Graf č. 4 – Pertuse, ČR, přírůstky počtu případů za kalendářní týdny roku 2024* v jednotlivých krajích



Tabulka č. 1 – Pertuse, ČR, počty případů hlášených v jednotlivých kalendářních týdnech roku 2024* z krajů

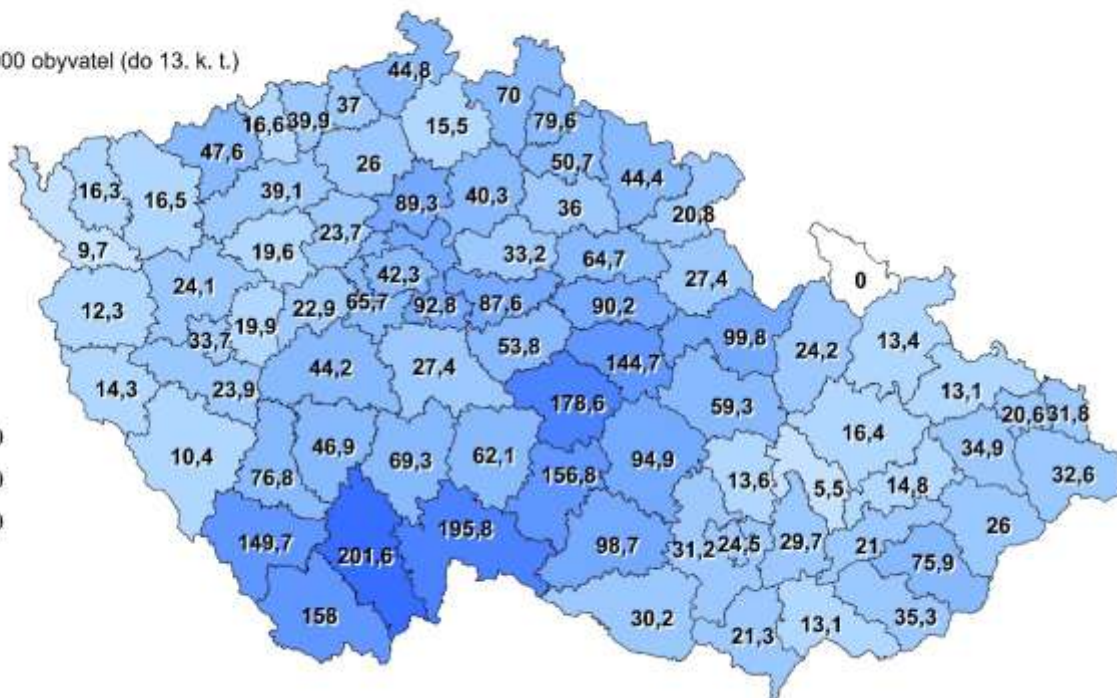
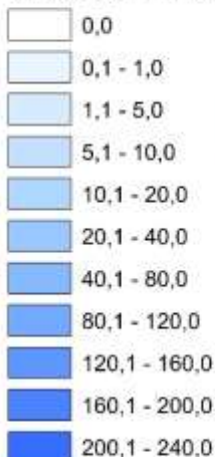
KRAJ / 2024	1. k.t.	2. k.t.	3. k.t.	4. k.t.	5. k.t.	6. k.t.	7. k.t.	8. k.t.	9. k.t.	10. k.t.	11. k.t.	12. k.t.	13. k.t.	CELKEM
hl. m. Praha	6	11	22	12	7	31	20	30	38	60	81	140	116	574
Středočeský	4	14	36	23	28	30	33	42	47	98	116	163	134	768
Jihočeský	3	10	13	16	18	39	68	79	111	139	145	139	137	917
Plzeňský	0	0	2	2	1	3	0	9	1	25	22	28	46	139
Karlovarský	1	0	0	1	0	1	0	0	2	2	14	9	12	42
Ústecký	1	0	3	2	3	7	4	5	11	17	58	102	81	294
Liberecký	1	3	3	3	2	8	10	36	20	18	50	56	43	253
Královeshradecký	1	1	0	1	4	1	7	18	20	26	42	59	54	234
Pardubický	4	8	4	13	21	24	32	55	55	64	63	93	80	516
Vysočina	4	16	14	7	24	16	37	62	73	76	77	106	108	620
Jihomoravský	0	8	4	6	5	3	5	18	32	25	50	64	72	292
Olomoucký	0	5	2	3	0	7	2	5	7	8	16	25	13	93
Zlínský	0	1	3	6	1	2	6	7	22	20	51	65	71	255
Moravskoslezský	0	1	6	3	6	11	4	7	10	31	42	102	77	300
CELKEM	25	78	112	98	120	183	228	373	449	609	827	1 151	1 044	5 297

Kartogram č. 2 - Pertuse, ČR, nemocnost na 100 tisíc obyvatel v jednotlivých okresech v roce 2024*

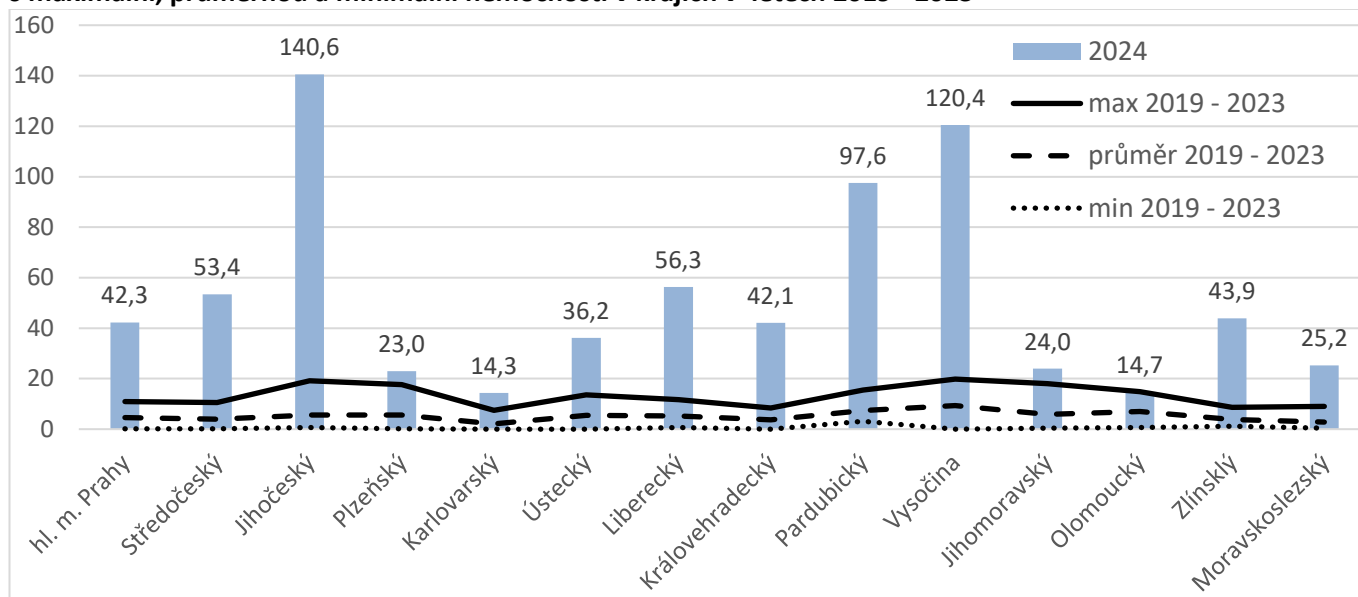
Legenda

Okresy ČR

nemocnost na 100 000 obyvatel (do 13. k. l.)



Graf č. 5 – Pertuse, ČR nemocnost na 100 tisíc obyvatel v jednotlivých krajích v roce 2024* v porovnání s maximální, průměrnou a minimální nemocností v krajích v letech 2019 - 2023



Hospitalizace a úmrtí na pertusi

- V tomto roce* bylo zatím hospitalizováno 2,7 % pacientů; tabulka č. 2
- Úmrtí v předchozích letech: v roce 2018, 2019, 2020 – 0x, 2021 – 2x, 2022 – 0x, 2023 – 1x a v roce 2024* - 2x
- Zemřelí v roce 2024*
 - ✓ muž, 62 let, okres Náchod, datum úmrtí 10. 2. 2024
 - ✓ žena, 84 let, z DPS, okres Chrudim, hospitalizace 8. 3. 2024, oboustranný zápal plic s respirační insuficiencí, duální infekce se *Streptococcus pneumoniae*, úmrtí 14. 3. 2024

Tabulka č. 2 – Pertuse - hospitalizace, ČR, počty a procenta hospitalizovaných pacientů z celkového počtu onemocnění v letech

věková skupina	2018		2019		2020		2021		2022		2023		2024*	
	počet	%	počet	%	počet	%	počet	%	počet	%	počet	%	počet	%
0	39	79,6	59	80,8	17	70,8	0	0,0	3	75,0	12	60,0	47	55,3
1 - 4	5	14,3	2	2,8	3	7,0	1	25,0	1	10,0	2	6,9	13	6,9
5 - 9	1	4,0	2	3,3	2	4,3	0	0,0	0	0,0	2	5,1	5	1,8
10 - 14	1	3,1	3	7,3	1	5,0	0	0,0	0	0,0	0	0,0	5	0,7
15 - 19	4	7,8	9	10,3	2	4,8	0	0,0	0	0,0	1	1,2	17	1,0
20 - 24	4	8,5	2	3,0	1	3,0	0	0,0	0	0,0	1	9,1	1	0,6
25 - 34	9	8,7	9	5,0	4	4,9	2	25,0	2	20,0	1	2,6	9	3,0
35 - 44	9	6,2	1	0,4	7	5,2	1	20,0	0	0,0	2	3,2	3	0,6
45 - 54	4	3,7	2	1,0	6	5,8	1	20,0	0	0,0	3	4,3	7	1,0
55 - 64	1	1,3	4	2,5	1	1,1	1	14,3	1	25,0	5	17,2	7	2,5
65 - 74	6	12,8	6	5,9	8	13,8	5	83,3	2	11,8	5	10,2	8	3,5
75+	13	37,1	3	7,5	6	27,3	8	80,0	12	66,7	11	50,0	21	16,5
celkem	96	12,8	102	7,6	58	8,3	19	37,3	21	21,9	45	9,1	143	2,7

Očkování a proočkovanost

- z celkového počtu 5 297 případů hlášených v roce 2024*, je u 4 324 případů status očkování znám (81,6 %);
- z celkového počtu 5 297 případů bylo **očkováno 3 897 osob** (73,6 %);

Pertuse u cizinců

- nepatrné procento osob má údaj o uprchlictví či importu;
- v kolonce uprchlík 10x UA;
- v kolonce import 16x (2x ze zemí – Spojená arabské emiráty, Rakousko, Itálie, Španělsko, Ukrajina a po jednom případě z dalších šesti destinací);

Poznámka:

- všechna uvedená data jsou průběžná a mohou být upravována.
- * informace platné k datu uvedenému v nadpise.

Poznámka: Tento report byl upraven, protože došlo k technické chybě při zpracování dat k hospitalizaci. Omlouváme se za případné komplikace.

Zdroj dat: ISIN, ČSÚ

Zpracoval: SZÚ odd. EPI a OB