

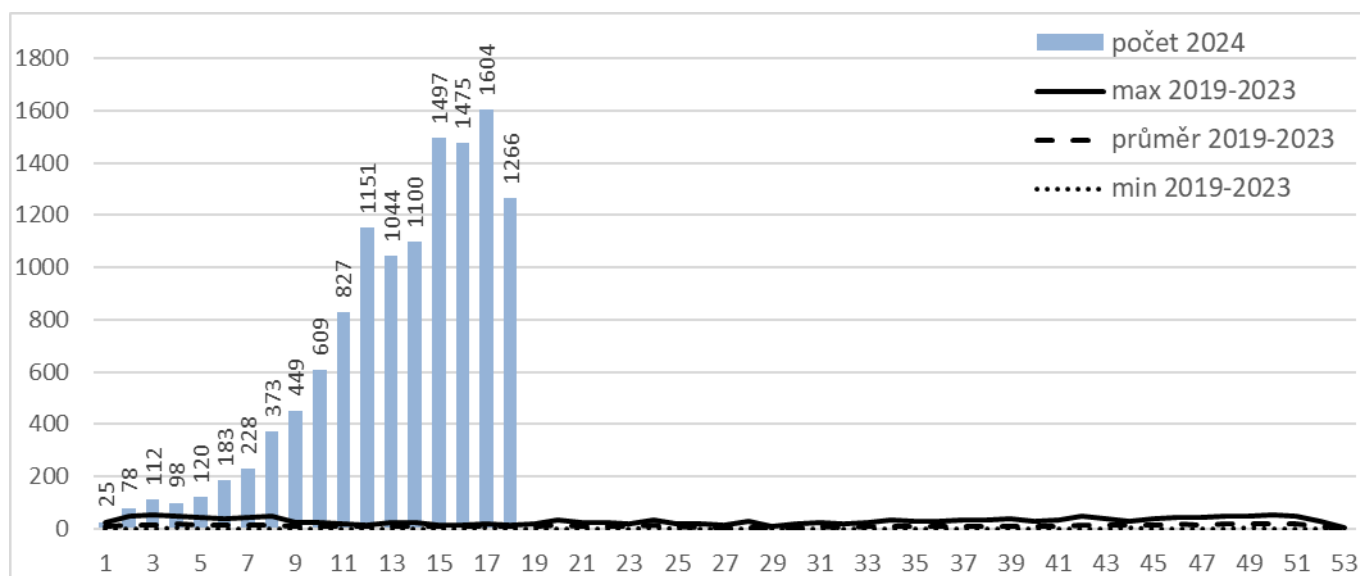
Pertuse (černý kašel), dg. A37.0 v ČR od 1. 1. 2024 do 5. 5. 2024

Celkové počty a týdenní nárůst

- Do ISIN bylo v období od 1. 1. 2024 do 5. 5. 2024 nahlášeno celkem **12 239** případů pertuse;
- Z toho v **18. kalendářním týdnu** bylo evidováno **1 266 nových případů**; graf č. 1.

Podobné příznaky jako u pertuse, ale obvykle mírnější, mohou vyvolávat i jiné druhy bordetel, nejčastěji *Bordetella parapertussis*; od začátku roku evidujeme 181 případů (pro porovnání: za celý rok 2023 bylo v ČR hlášeno 156 případů parapertuse). Vedle toho jsou hlášeny záchyty *Bordetella holmesii* (12x) a *Bordetella bronchiseptica* (1x). Proti těmto třem druhům bordetel současná vakcína nechrání. Léčba probíhá stejně jako u černého kašle.

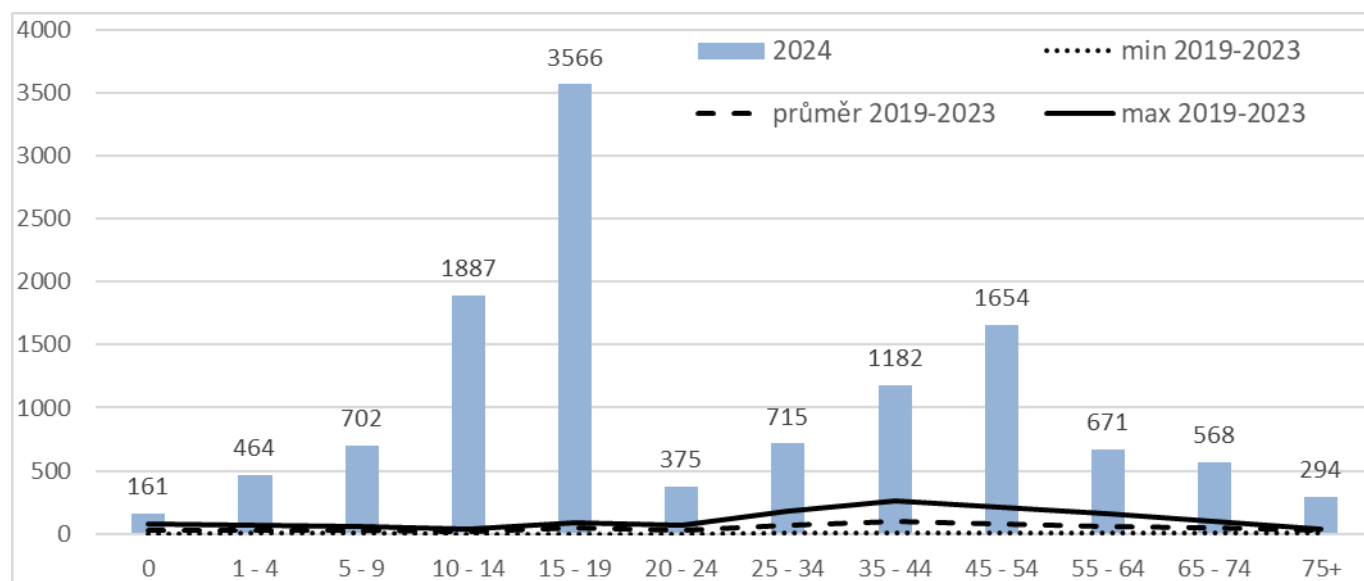
Graf č. 1 – Pertuse, ČR, počet případů hlášených za kalendářní týdny roku 2024* v porovnání s maximálním, průměrným a minimálním počtem v letech 2019 - 2023



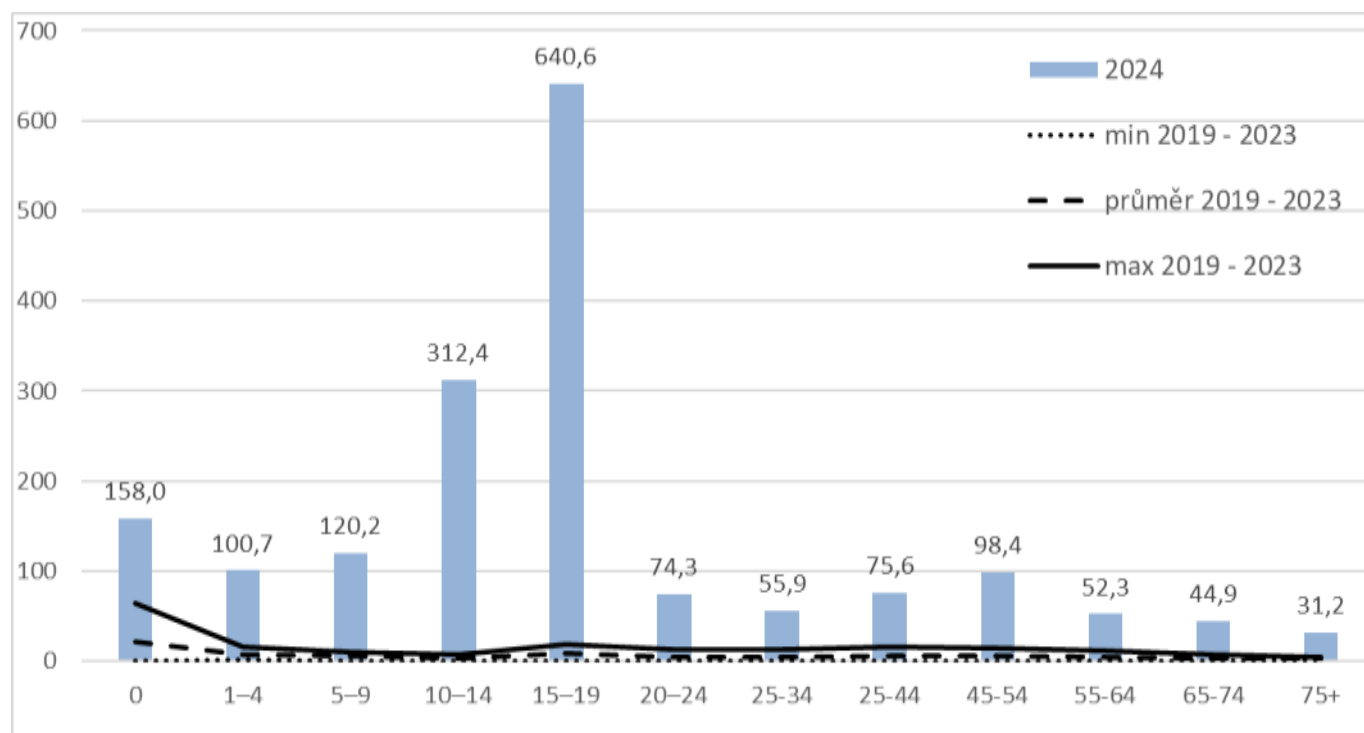
Pertuse po věkových skupinách

- Onemocnění se vyskytuje ve všech věkových skupinách; graf č. 2;
- Onemocnění se vyskytuje ve věku 0 – 96 let, medián věku je 20 let a stále se snižuje;
- **U dětí do jednoho roku života** je v roce 2024* hlášeno již **161 případů** onemocnění pertusí;
- Nejvíce případů onemocnění i **nejvyšší nemocnost** je stále ve věkové skupině **15 -19 let.**; graf č. 3.

Graf č. 2 – Pertuse, ČR, kumulativní počty případů ve věkových skupinách hlášených v roce 2024* v porovnání s maximálním, průměrným a minimálním počtem ve věkových skupinách v letech 2019 - 2023



Graf č. 3 – Pertuse, ČR, celková nemocnost na 100 tisíc obyvatel ve věkových skupinách v roce 2024* v porovnání s maximální, průměrnou a minimální nemocností ve věkových skupinách v letech 2019 – 2023



Pertuse v jednotlivých krajích

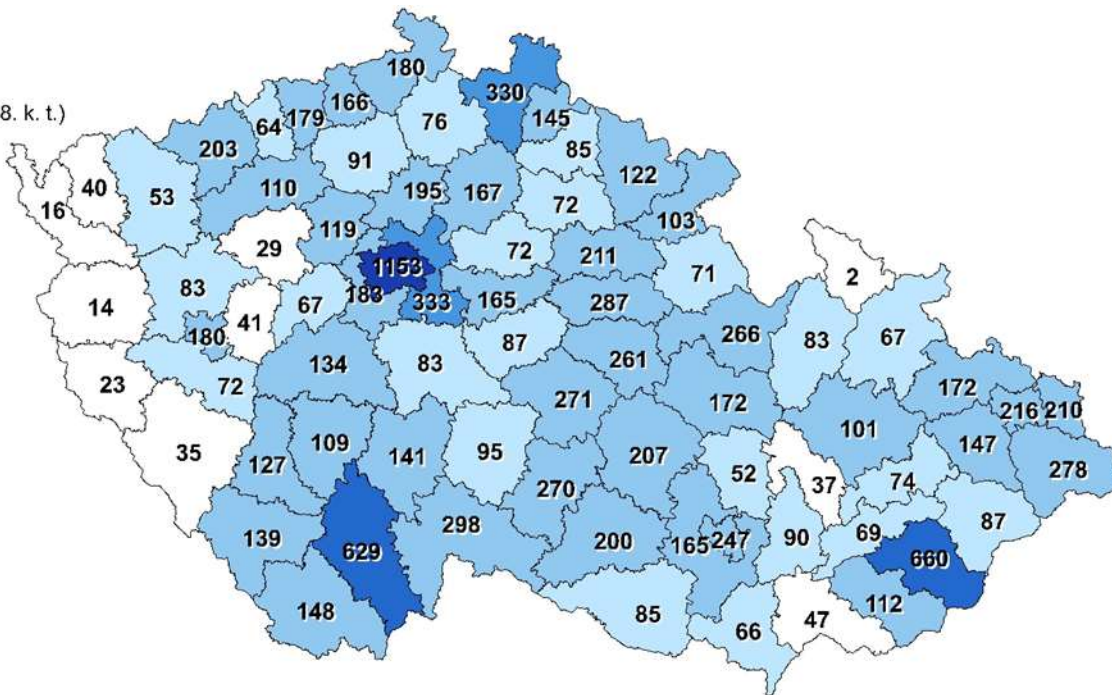
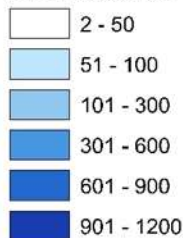
- **Nejvíce případů** pertuse v roce 2024* hlásí kraje: **Středočeský** (1 634x), **Jihočeský** (1 591x) a, následuje **hl. m. Praha** (1 153x) a **Moravskoslezský** (1 090x), nejméně případů hlásí kraje: **Olomoucký** (279x) a **Karlovarský** (109x); *kartogram č. 1; graf č. 4;*
- **Nejvyšší nemocnost** v roce 2024* je v kraji **Jihočeském, Vysočina, Pardubickém**; *kartogram č. 2; graf č. 5.*

Kartogram č. 1 - Pertuse, ČR, počty případů hlášených v jednotlivých okresech v roce 2024*

Legenda

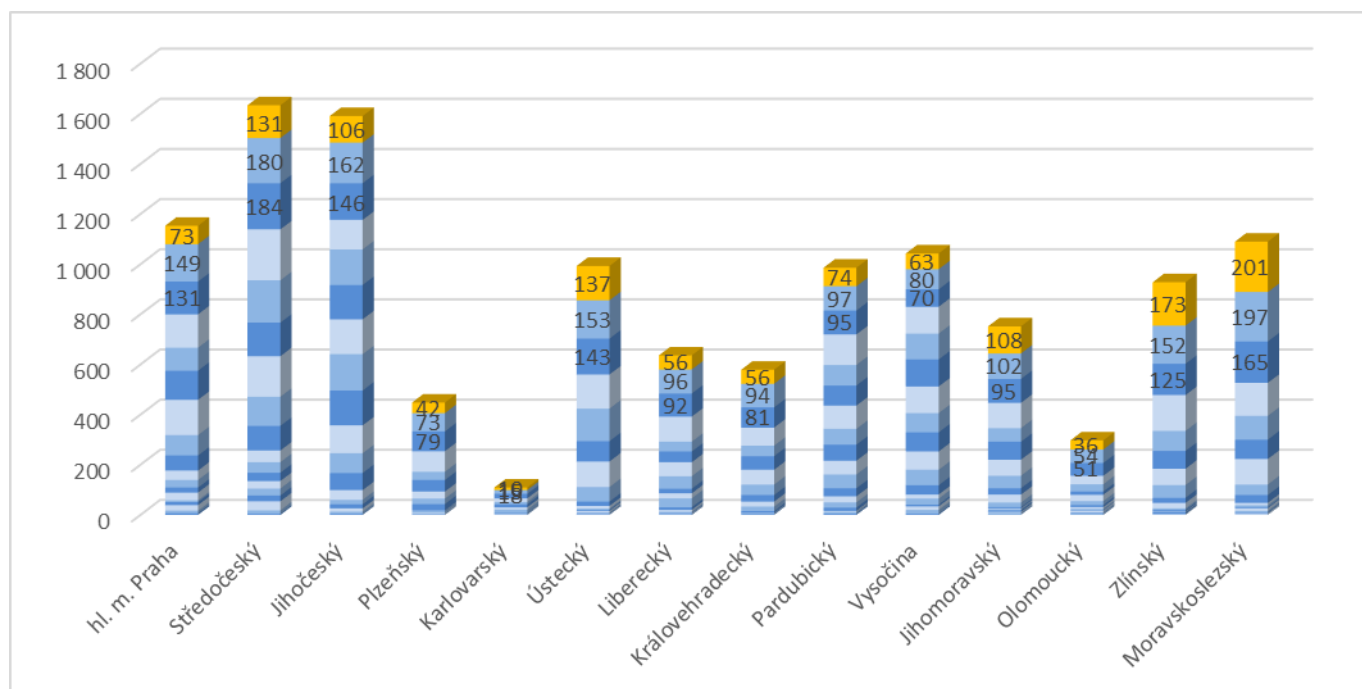
Okresy ČR

počet případů (do 18. k. t.)



Poznámka: počty případů hlášených z jednotlivých okresů jsou enormně závislé na dostupnosti lékařské péče, přístupu jednotlivých lékařů a také dostupnosti laboratoře její kapacitě a používané metodě.

Graf č. 4 – Pertuse, ČR, přírůstky počtu případů za kalendářní týdny roku 2024* v jednotlivých krajích



Tabulka č. 1 – Pertuse, ČR, počty případů hlášených v jednotlivých kalendářních týdnech roku 2024* z krajů

KRAJ / 2024	1. k.t.	2. k.t.	3. k.t.	4. k.t.	5. k.t.	6. k.t.	7. k.t.	8. k.t.	9. k.t.	10. k.t.	11. k.t.	12. k.t.	13. k.t.
hl. m. Praha	6	11	22	12	7	31	20	30	38	60	81	141	116
Středočeský	4	14	36	23	28	30	33	42	47	98	116	162	134
Jihočeský	3	10	13	16	18	39	68	79	111	139	145	139	137
Plzeňský	0	0	2	2	1	3	0	9	1	25	22	28	46
Karlovarský	1	0	0	1	0	1	0	0	2	2	14	9	12
Ústecký	1	0	3	2	3	7	4	5	11	17	58	102	81
Liberecký	1	3	3	3	2	8	10	36	20	18	50	56	43
Královehradecký	1	1	0	1	4	1	7	18	20	26	42	59	54
Pardubický	4	8	4	13	21	24	32	55	55	64	63	93	80
Vysočina	4	16	14	7	24	16	37	62	73	76	77	106	108
Jihomoravský	0	8	4	6	5	3	5	18	32	25	50	64	72
Olomoucký	0	5	2	3	0	7	2	5	7	8	16	25	13
Zlínský	0	1	3	6	1	2	6	7	22	20	51	65	71
Moravskoslezský	0	1	6	3	6	11	4	7	10	31	42	102	77
CELKEM	25	78	112	98	120	183	228	373	449	609	827	1 151	1 044

KRAJ / 2024	14. k.t.	15. k.t.	16. k.t.	17. k.t.	18. k.t.	CELKEM
hl. m. Praha	92	133	131	149	73	1 153
Středočeský	169	203	184	180	131	1 634
Jihočeský	142	118	146	162	106	1 591
Plzeňský	33	82	79	73	42	448
Karlovarský	10	14	18	15	10	109
Ústecký	130	136	143	153	137	993
Liberecký	39	100	92	96	56	636
Královehradecký	42	72	81	94	56	579
Pardubický	82	122	95	97	74	986
Vysočina	103	107	70	80	63	1 043
Jihomoravský	54	101	95	102	108	752
Olomoucký	29	34	51	54	36	297
Zlínský	80	143	125	152	173	928
Moravskoslezský	95	132	165	197	201	1 090
CELKEM	1 100	1 497	1 475	1 604	1 266	12 239

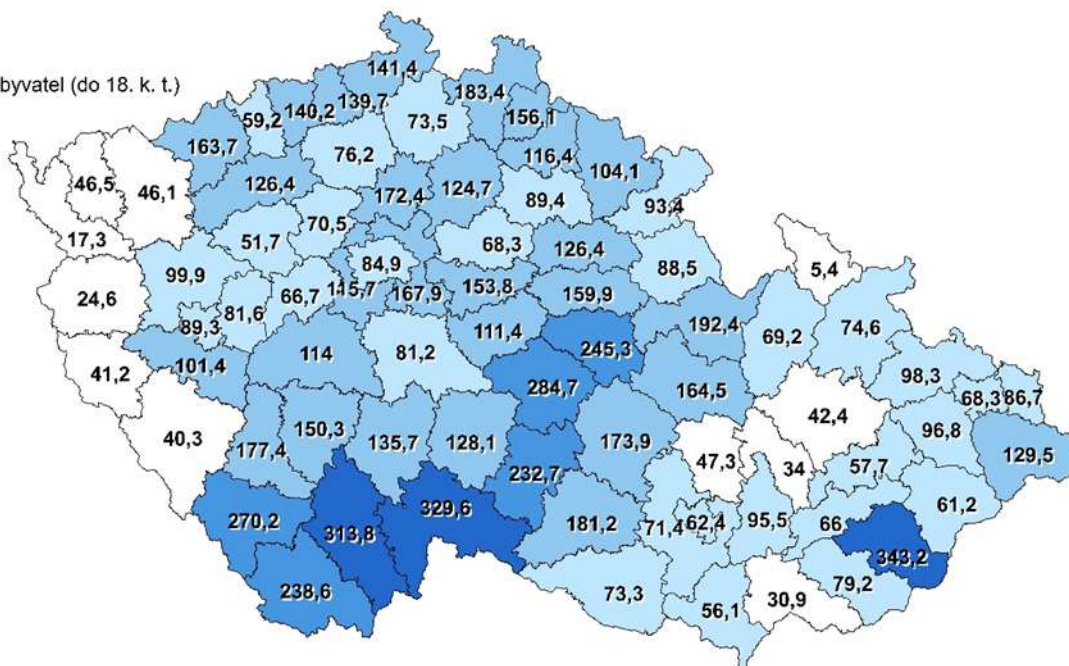
Kartogram č. 2 - Pertuse, ČR, nemocnost na 100 tis. obyvatel v jednotlivých okresech v roce 2024*

Legenda

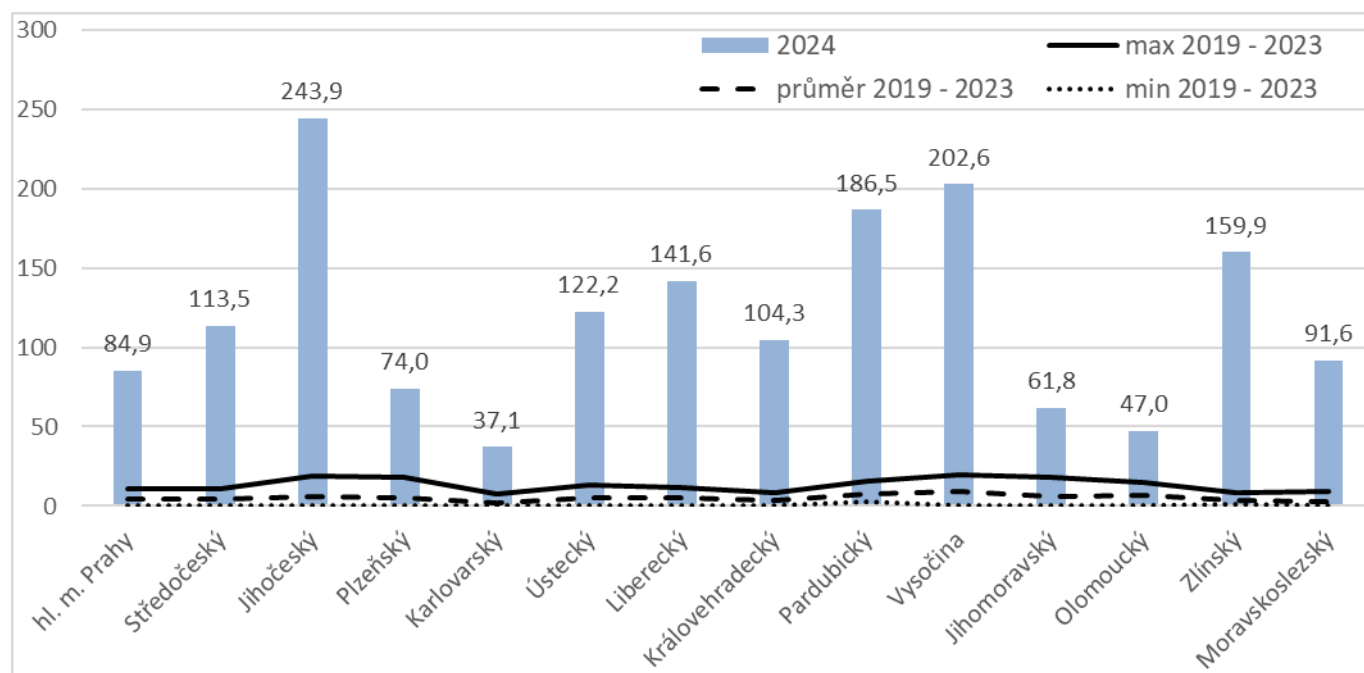
Okresy ČR

nemocnost na 100tisíc obyvatel (do 18. k. t.)

- 0,0 - 50,0
- 50,1 - 100,0
- 100,1 - 200,0
- 200,1 - 300,0
- 300,1 - 400,0



Graf č. 5 – Pertuse, ČR nemocnost na 100 tis obyvatel v jednotlivých krajích v roce 2024* v porovnání s maximální, průměrnou a minimální nemocností v krajích v letech 1919 – 2023



Hospitalizace

- V roce 2024* bylo hospitalizováno 2,1 % osob ze všech hlášených případů; tabulka č. 2; přičemž ze 161 dětí ve věku do jednoho roku života nemocných s pertusí bylo hospitalizováno 76 dětí, tabulka č. 3.

Komentář: Léčení pertuse u nejmenších dětí by vzhledem k možným závažným komplikacím onemocnění a jejich rychlému nástupu mělo vždy probíhat pod dohledem ve specializovaném zdravotnickém zařízení.

Tabulka č. 2 – Pertuse, ČR, kumulativní počty a procenta hospitalizovaných pacientů z celkového počtu onemocnění, 2024*

věková skupina	počet případů	počet hospitalizovaných	% hospitalizovaných
0	161	76	47,2
1 - 4	464	23	5,0
5 - 9	702	6	0,9
10 - 14	1887	10	0,5
15 - 19	3566	30	0,8
20 - 24	375	3	0,8
25 - 34	715	15	2,1
35 - 44	1182	9	0,8
45 - 54	1654	16	1,0
55 - 64	671	19	2,8
65 - 74	568	19	3,3
75+	294	34	11,6
CELKEM	12239	260	2,1

Tabulka č. 3 – Pertuse, ČR, 2024*, počet hospitalizovaných dětí podle ukončeného měsíce věku do 1 roku

	počet případů	z toho hospitalizovaných
0 m	12	11
1 m	22	19
2 m	22	14
3 m	24	12
4 m	18	6
5 m	12	5
6 m	14	1
7 m	9	1
8 m	8	1
9 m	12	1
10 m	5	4
11 m	3	1
CELKEM	161	76

Úmrtí na pertusi

- Úmrtí v roce 2018, 2019, 2020 – 0x, 2021 – 2x, 2022 – 0x, 2023 – 1x;
- **Úmrtí v roce 2024* - 3x**
 - muž, 62 let, okres Náchod., datum úmrtí 10. 2. 2024;
 - žena, 84 let, z DPS, okres Chrudim, hospitalizace 8. 3. 2024, oboustranná pneumonie s respirační insuficiencí, duální infekce s *Streptococcus pneumoniae*, datum úmrtí 14. 3. 2024;
 - žena, věk - necelý měsíc, okres Ústí nad Orlicí, současně potvrzena infekce *Streptococcus pneumoniae*, *Haemophilus influenzae*, adenovirus, datum úmrtí 30. 3. 2024, souběh stejných infekcí potvrzen i u ostatních členů početné rodiny.

Očkování a proočkovanost

- z celkového počtu 12 239 případů hlášených v roce 2024*, bylo **9 185 osob očkováno, 913 osob neočkováno** a u 2 141 osob informace o očkování chybí.

Pozn. Vzhledem k nízkému počtu hospitalizovaných osob s pertusí lze předpokládat, že onemocnění u většiny osob nemá závažný průběh. To odpovídá i závěrům z mnoha studií, že v dobře proočkované populaci probíhá případné onemocnění většinou s mírným průběhem.

Pertuse u cizinců

- nepatrné procento osob má údaj o uprchlictví či importu;
- v kolonce uprchlík 18x UA;
- v kolonce import 25x (import = onemocnění bylo přivezeno českými občany ze zahraničí, z dovolené nebo služebního pobytu).

Laboratorní vyšetření

Většina hlášených případů pertuse, téměř 63 %, byla diagnostikována přímým průkazem, metodou PCR.

Poznámka:

Všechna uvedená data jsou průběžná a mohou být upravována a případně dohlašována, čísla se tedy v průběhu jednotlivých hlášení mohou měnit

* informace platné k datu uvedenému v nadpise

Zdroj dat: ISIN, ČSÚ

Zpracoval: SZÚ, Oddělení epidemiologie infekčních nemocí CEM a Oddělení biostatistiky