

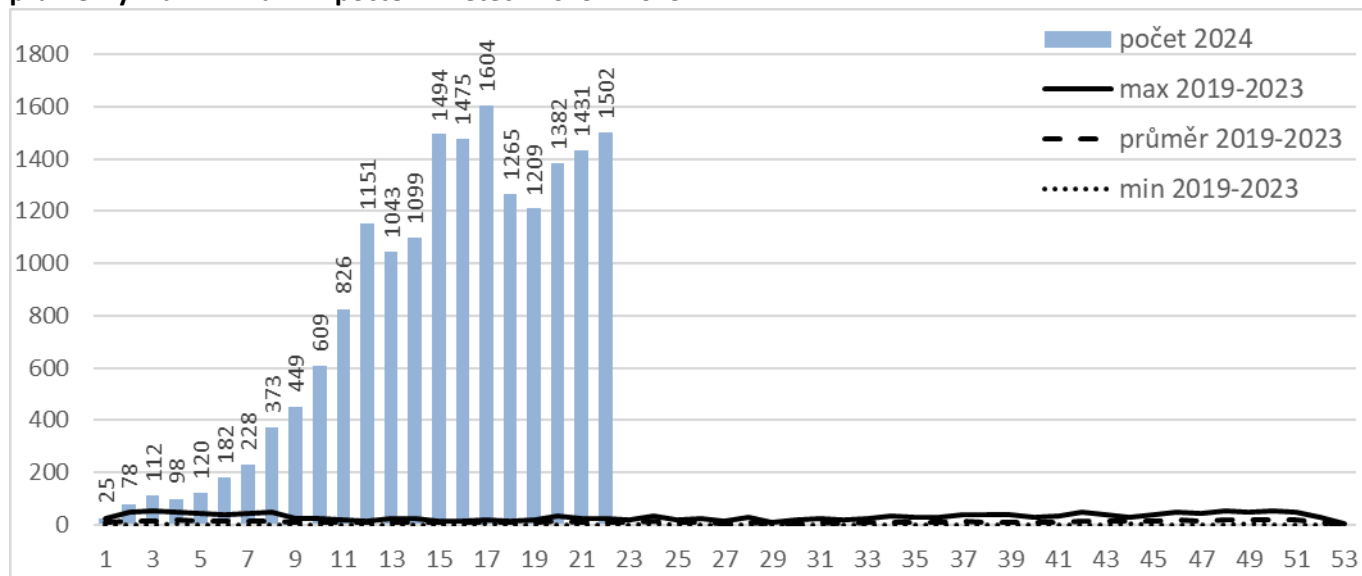
# Pertuse (černý kašel) v ČR, dg. A37.0, od 1. 1. 2024 do 2. 6. 2024

## Celkové počty a týdenní nárůst

- Do ISIN bylo v období od 1. 1. 2024 do 2. 6. 2024 nahlášeno celkem **17 755** případů pertuse;
- Z toho ve **22. kalendářním týdnu\*** bylo evidováno **1 502 nových** případů; graf č. 1.

*Poznámka: Při rozboru hlášených případů v ISIN podle data prvních příznaků se zdá, že dochází k poklesu cirkulace onemocnění v populaci. Nicméně vzhledem k inkubační době onemocnění, která může být až 21 dní, se tento očekávaný pokles zatím neprojevuje.*

**Graf č. 1 – Pertuse, ČR, počet případů hlášených za kalendářní týdny roku 2024\* v porovnání s maximálním, průměrným a minimálním počtem v letech 2019 – 2023**

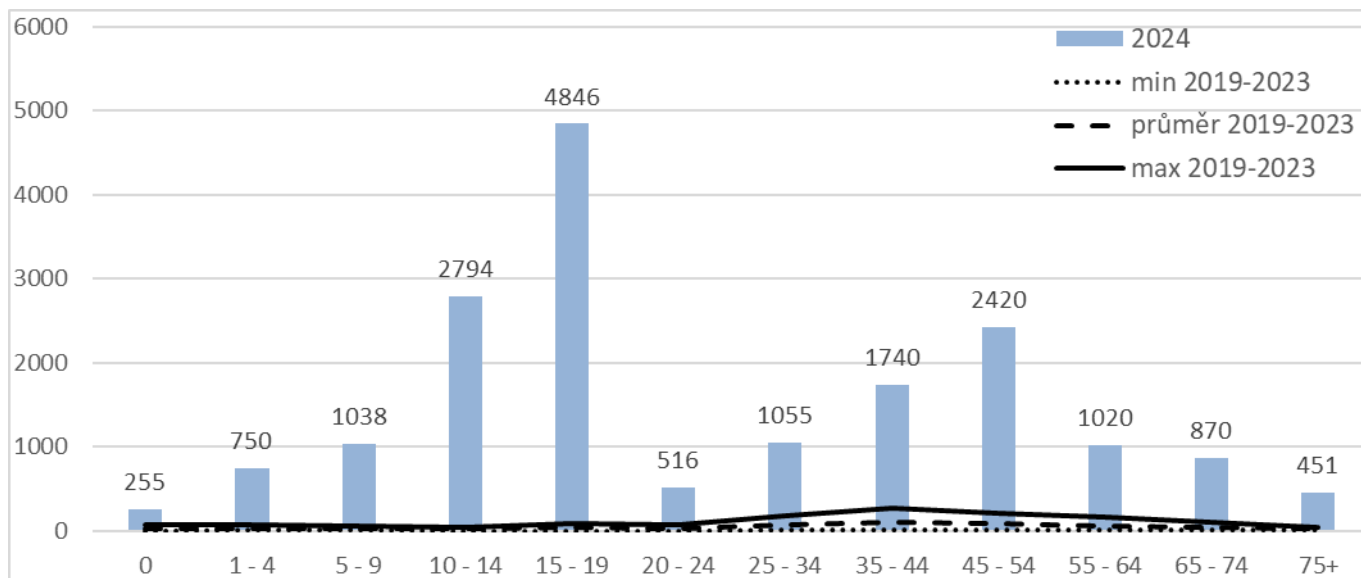


## Pertuse po věkových skupinách

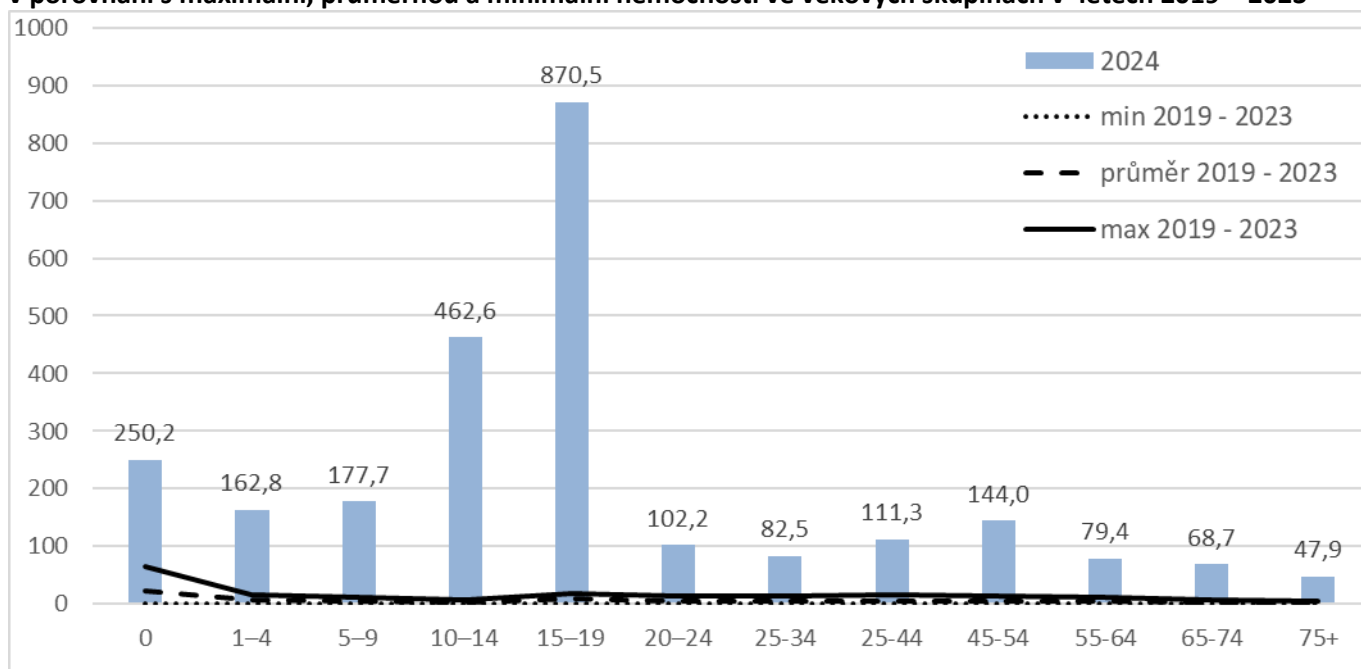
- Onemocnění se vyskytuje ve všech věkových skupinách; graf č. 2;
- Onemocnění se vyskytuje ve věku 0 – 96 let, medián věku je 19 let;
- **U dětí do jednoho roku** života je v roce 2024\* hlášeno již celkem **255 případů** onemocnění pertusí, za poslední týden bylo evidováno dalších 22 nejmenších dětí s pertusí;
- Nejvíce případů onemocnění i **nejvyšší nemocnost** je stále ve věkové skupině **15 -19 let.**; graf č. 3.

*Poznámka: Počet hlášených dětí s pertusí do jednoho roku života je odrazem cirkulace infekce v dospělé populaci. Protože v proočkované populaci může mít onemocnění pertusí mírný až subklinický průběh, mohou být dospívající a dospělí s mírným průběhem, a proto nepoznaným onemocněním, zdrojem infekce pro nejmenší děti. Budme proto k novorozencům a kojencům ohleduplní, a než budou očkovaní, při úzkém kontaktu s nimi raději noste roušky.*

**Graf č. 2 – Pertuse, ČR, kumulativní počty případů ve věkových skupinách hlášených v roce 2024\* v porovnání s maximálním, průměrným a minimálním počtem ve věkových skupinách v letech 2019 – 2023**



**Graf č. 3 – Pertuse, ČR, celková nemocnost na 100 tisíc obyvatel ve věkových skupinách v roce 2024\* v porovnání s maximální, průměrnou a minimální nemocností ve věkových skupinách v letech 2019 – 2023**



#### **Pertuse v jednotlivých krajích**

- **Nejvíce případů** pertuse v roce 2024\* hlásí kraje: **Středočeský** (2 208x), **Jihočeský** (1 995x) a, následuje **Moravskoslezský** (1 841x) a **hl. m. Praha** (1 724x), nejméně případů hlásí kraje: Olomoucký (499x) a Karlovarský (153x); *kartogram č. 1; graf č. 4;*
- Počty případů se v posledním týdnu významně zvýšily v kraji Ústeckém, Moravskoslezském a v hl. m. Praze;
- **Nejvyšší nemocnost** v roce 2024\* je v kraji **Jihočeském, Zlínském a v kraji Vysočina**; *kartogram č. 2; graf č. 5.*

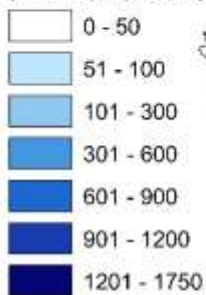
*Poznámka: počty případů hlášených z jednotlivých okresů jsou enormně závislé na dostupnosti lékařské péče, přístupu jednotlivých lékařů a také dostupnosti laboratoře, její kapacitě a používané metodě.*

Kartogram č. 1 - Pertuse, ČR, počty případů hlášených v jednotlivých okresech v roce 2024\*

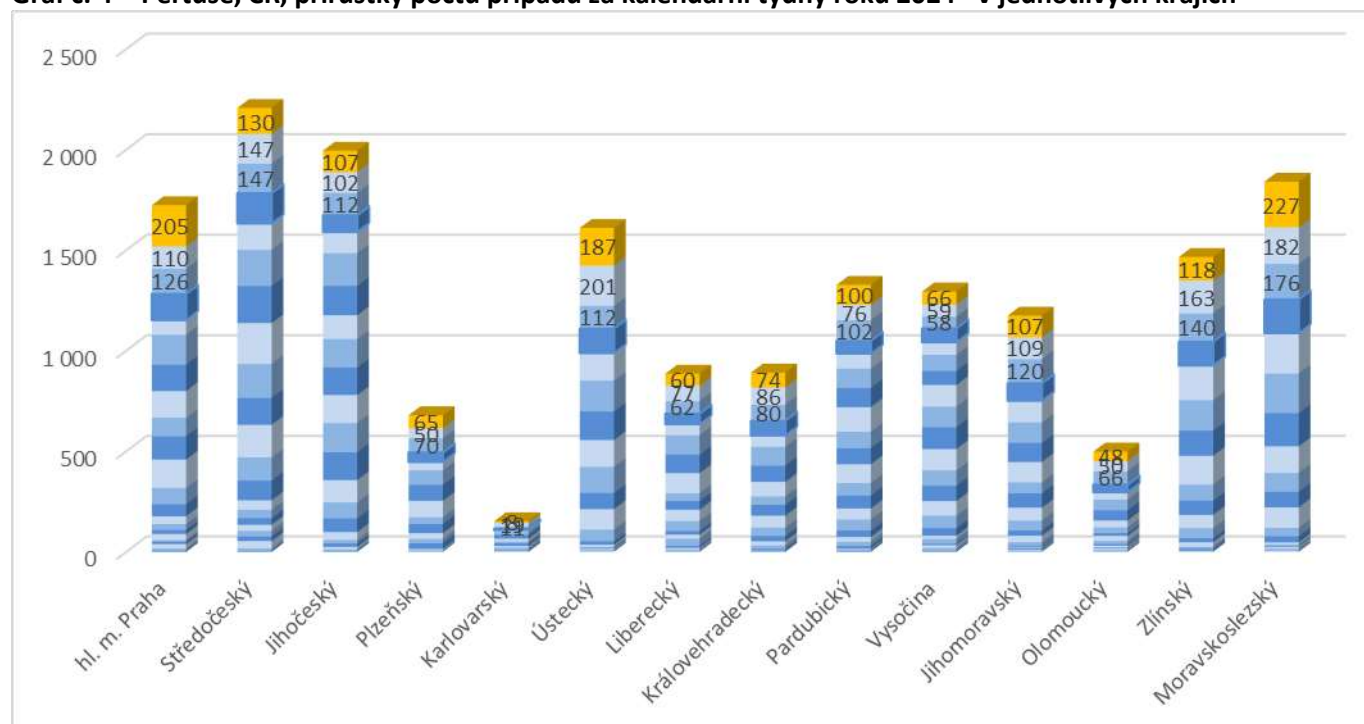
**Legenda**

**Okresy ČR**

počet případů (do 22. k. t.)



Graf č. 4 – Pertuse, ČR, přírůstky počtu případů za kalendářní týdny roku 2024\* v jednotlivých krajích



**Tabulka č. 1 – Pertuse, ČR, počty případů hlášených v jednotlivých kalendářních týdnech roku 2024\* z krajů**

KRAJ / 2024	1. k.t.	2. k.t.	3. k.t.	4. k.t.	5. k.t.	6. k.t.	7. k.t.	8. k.t.	9. k.t.	10. k.t.	11. k.t.	12. k.t.	13. k.t.
hl. m. Praha	6	11	22	12	7	31	20	30	38	60	81	141	116
Středočeský	4	14	36	23	28	30	33	42	47	98	116	162	134
Jihočeský	3	10	13	16	18	39	68	79	111	139	145	139	137
Plzeňský	0	0	2	2	1	3	0	9	1	25	22	28	46
Karlovarský	1	0	0	1	0	1	0	0	2	2	14	9	12
Ústecký	1	0	3	2	3	7	4	5	11	17	58	102	81
Liberecký	1	3	3	3	2	8	10	36	20	18	50	56	43
Královohradecký	1	1	0	1	4	1	7	18	20	26	42	59	54
Pardubický	4	8	4	13	21	24	32	55	55	64	63	93	80
Vysočina	4	16	14	7	24	16	37	62	73	76	77	106	108
Jihomoravský	0	8	4	6	5	3	5	18	32	25	50	64	72
Olomoucký	0	5	2	3	0	7	2	5	7	8	16	25	13
Zlínský	0	1	3	6	1	2	6	7	22	20	51	65	71
Moravskoslezský	0	1	6	3	6	11	4	7	10	31	42	102	77
<b>CELKEM</b>	<b>25</b>	<b>78</b>	<b>112</b>	<b>98</b>	<b>120</b>	<b>183</b>	<b>228</b>	<b>373</b>	<b>449</b>	<b>609</b>	<b>827</b>	<b>1 151</b>	<b>1 044</b>

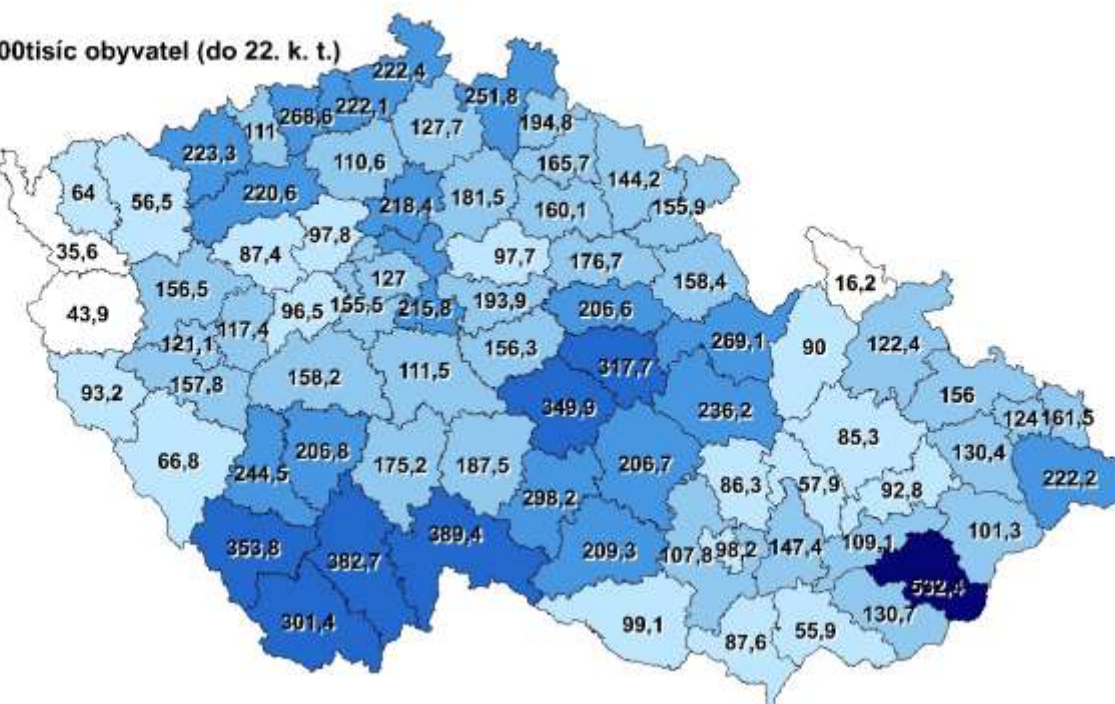
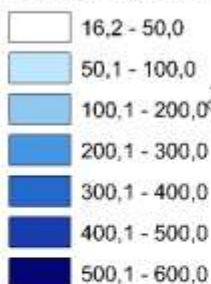
KRAJ / 2024	14. k.t.	15. k.t.	16. k.t.	17. k.t.	18. k.t.	19. k.t.	20. k.t.	21. k.t.	22. k.t.	CELKEM
hl. m. Praha	92	133	131	149	73	130	126	110	205	1 724
Středočeský	169	203	184	180	131	151	147	147	130	2 208
Jihočeský	142	118	146	162	106	83	112	102	107	1 995
Plzeňský	33	82	79	73	42	47	70	50	65	680
Karlovarský	10	14	18	15	10	6	11	19	8	153
Ústecký	130	133	143	153	137	122	112	201	187	1 611
Liberecký	39	100	92	96	56	52	62	77	60	887
Královohradecký	42	72	81	94	56	73	80	86	74	892
Pardubický	82	122	95	97	74	64	102	76	100	1 328
Vysočina	103	107	70	80	63	69	58	59	66	1 295
Jihomoravský	54	101	95	102	108	87	120	109	107	1 175
Olomoucký	29	34	51	54	36	38	66	50	48	499
Zlínský	80	143	125	152	172	119	140	163	118	1 467
Moravskoslezský	94	132	165	197	201	168	176	182	227	1 841
<b>CELKEM</b>	<b>1 099</b>	<b>1 494</b>	<b>1 475</b>	<b>1 604</b>	<b>1 265</b>	<b>1 209</b>	<b>1 382</b>	<b>1 431</b>	<b>1 502</b>	<b>17 755</b>

**Kartogram č. 2 - Pertuse, ČR, nemocnost na 100 tis. obyvatel v jednotlivých okresech v roce 2024\***

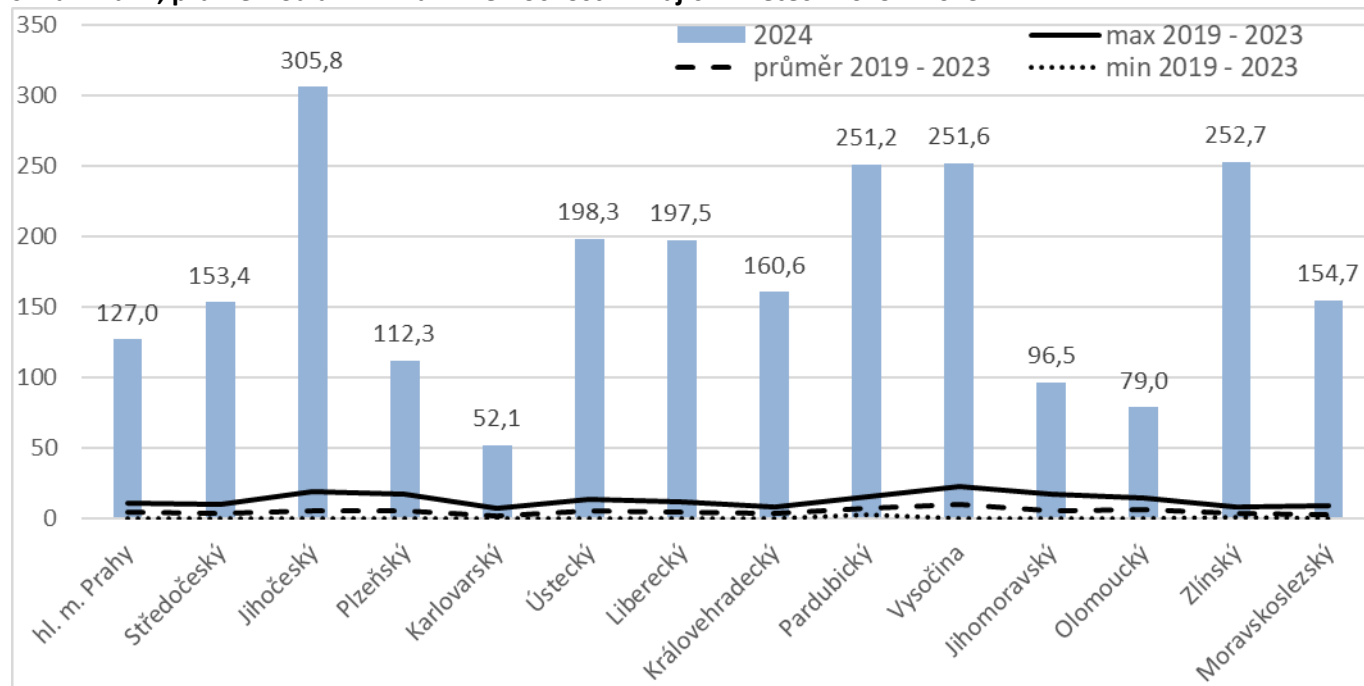
**Legenda**

**Okresy ČR**

nemocnost na 100tisíc obyvatel (do 22. k. t.)



**Graf č. 5 – Pertuse, ČR nemocnost na 100 tis obyvatel v jednotlivých krajích v roce 2024\* v porovnání s maximální, průměrnou a minimální nemocností v krajích v letech 2019 – 2023**



#### **Hospitalizace u pacientů s pertusí**

- V tomto roce\* bylo **hospitalizováno 2,2 %** osob ze všech hlášených případů;
- Z celkového počtu 255 dětí hlášených s onemocněním pertusí ve věku do 1 roku života bylo hospitalizováno 121 dětí (47,5 %); *tabulka č. 2 a 3*

*Poznámka: Léčení pertuse u nejmenších dětí by vzhledem k možným závažným komplikacím onemocnění a jejich rychlému nástupu mělo vždy probíhat pod odborným dohledem ve specializovaném zdravotnickém zařízení.*

**Tabulka č. 2 – Pertuse, ČR, počty a procenta hospitalizovaných pacientů z celkového počtu onemocnění, 2024\***

věková skupina	počet případů	počet hospitalizovaných	% hospitalizovaných
0	255	121	47,5
1 - 4	750	26	3,5
5 - 9	1038	10	1,0
10 - 14	2794	19	0,7
15 - 19	4846	39	0,8
20 - 24	516	3	0,6
25 - 34	1055	28	2,7
35 - 44	1740	22	1,3
45 - 54	2420	30	1,2
55 - 64	1020	23	2,3
65 - 74	870	33	3,8
75+	451	45	10,0
CELKEM	17755	399	2,2

**Tabulka č. 3 – Pertuse, ČR, počet hospitalizovaných dětí do 1 roku věku v roce 2024\***

věk	počet případů	z toho hospitalizovaných
0 m	25	24
1 m	34	27
2 m	37	24
3 m	41	21
4 m	28	7
5 m	16	6
6 m	18	2
7 m	13	2
8 m	12	1
9 m	16	1
10 m	8	5
11 m	7	1
CELKEM	255	121

**Úmrtí na pertusi**

Ve 22. kalendářním týdnu nebylo nahlášeno žádné další úmrtí; celkem bylo v roce \*2024 hlášeno celkem 6 úmrtí;

- žena, 71 let, kraj Moravskoslezský, první příznaky 26. 4. 2024, hospitalizována 27. 4., rozvoj srdečního selhání a pneumonie, datum úmrtí 4. 5. 2024;
- muž, 83 let, kraj Olomoucký, první příznaky (dušnost a kašel) 18. 4. 2024, hospitalizován 20. 4., respirační selhání, datum úmrtí 28. 4. 2024;
- žena, 79 let, kraj Středočeský, polymorbidní pacientka, bolesti na hrudi 3 týdny, hospitalizována 3. 5. 2024, kardiální šok a rozvoj multiorgánového selhání, datum úmrtí 6. 5. 2024;
- žena, věk necelý měsíc, okres Ústí nad Orlicí, současně potvrzena infekce *Streptococcus pneumoniae*, *Haemophilus influenzae*, adenovirus, datum úmrtí 30. 3. 2024, souběh stejných infekcí potvrzen i u ostatních členů početné rodiny.
- žena, 84 let, z DPS, okres Chrudim, hospitalizace 8. 3. 2024, oboustranná pneumonie s respirační insuficiencí, duální infekce s *Streptococcus pneumoniae*, datum úmrtí 14. 3. 2024;
- muž, 62 let, okres Náchod., datum úmrtí 10. 2. 2024;

*Poznámka: Osoby s chronickým onemocněním a senioři jsou křehčí a náchylnější k infekcím obecně, vzhledem k oslabení jejich imunitního systému; měly by zvážit očkování nebo by jim jejich ošetřující lékař měl doporučit očkování proti vybraným onemocněním, zejména pokud jsou tyto osoby institucionalizovány.*

**Očkování a proočkovanost**

- z celkového počtu 17 755 případů hlášených v roce 2024\*, bylo podle údajů v ISIN **13 300 osob očkováno, 1 337 osob neočkováno** a u 3 118 osob informace o očkování chybí;

*Poznámka: informace o očkování v této podobě neumožňuje rozlišit, zda nemocná osoba byla plně očkována ani jak dlouho po očkování onemocněla.*

*Vzhledem k nízkému počtu hospitalizovaných osob s pertusí lze předpokládat, že onemocnění u většiny osob nemá závažný průběh. To odpovídá i závěrům z mnoha studií, že v dobře proočkované populaci probíhá případné onemocnění většinou s mírným průběhem.*

**Pertuse u cizinců**

- nepatrné procento osob má údaj o uprchlictví či importu;
- v kolonce uprchlík 26x Ukrajina;
- v kolonce import 32x (import = onemocnění bylo přivezeno českými občany ze zahraničí, z dovolené nebo služebního pobytu).

*Poznámka: s nastávající dobou dovolených je pravděpodobné, že se počet importovaných onemocnění bude zvyšovat, i vzhledem k tomu, že pertuse koluje i v dalších zemích EU i mimo EU.*

#### **Laboratorní vyšetření**

Většina hlášených případů pertuse, 67 %, byla diagnostikována přímým průkazem, metodou PCR

#### **Poznámka:**

Všechna uvedená data jsou průběžná a mohou být upravována a případně dohlašována či stornována, čísla se tedy v průběhu jednotlivých hlášení mohou měnit.

\* informace platné k datu uvedenému v nadpise

Zdroj dat: ISIN, ČSÚ

Zpracoval: SZÚ, Oddělení epidemiologie infekčních nemocí CEM a Oddělení biostatistiky