

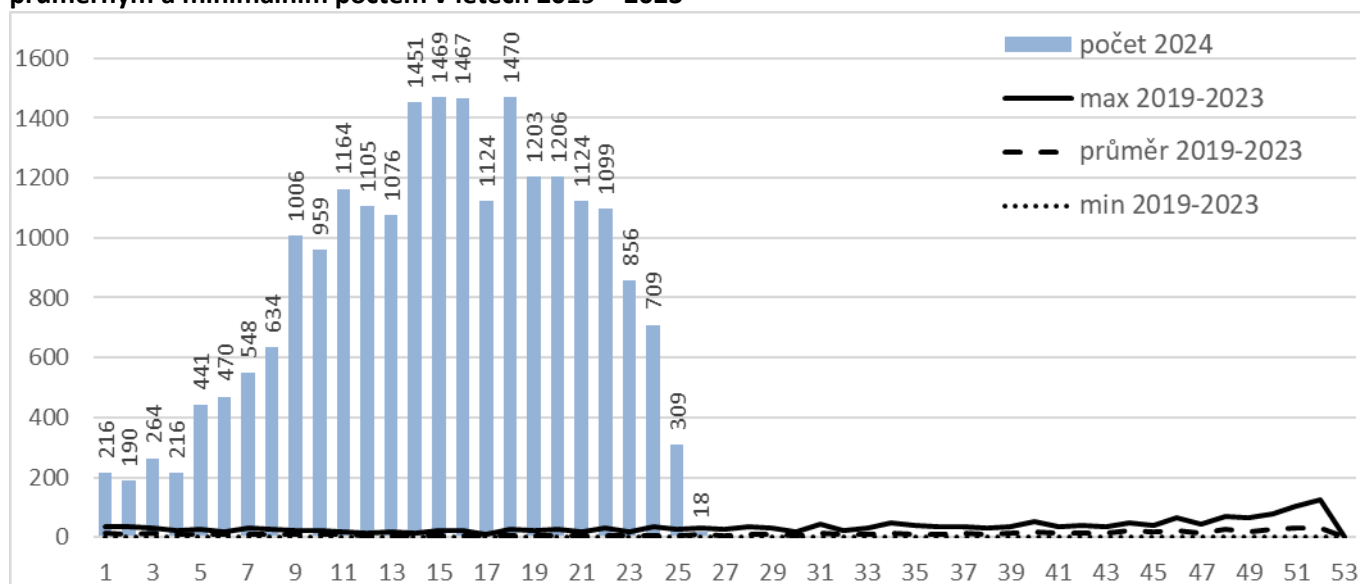
Pertuse (černý kašel), dg. A37.0 v ČR od 1. 1. 2024 do 30. 6. 2024

Celkové počty a týdenní nárůst

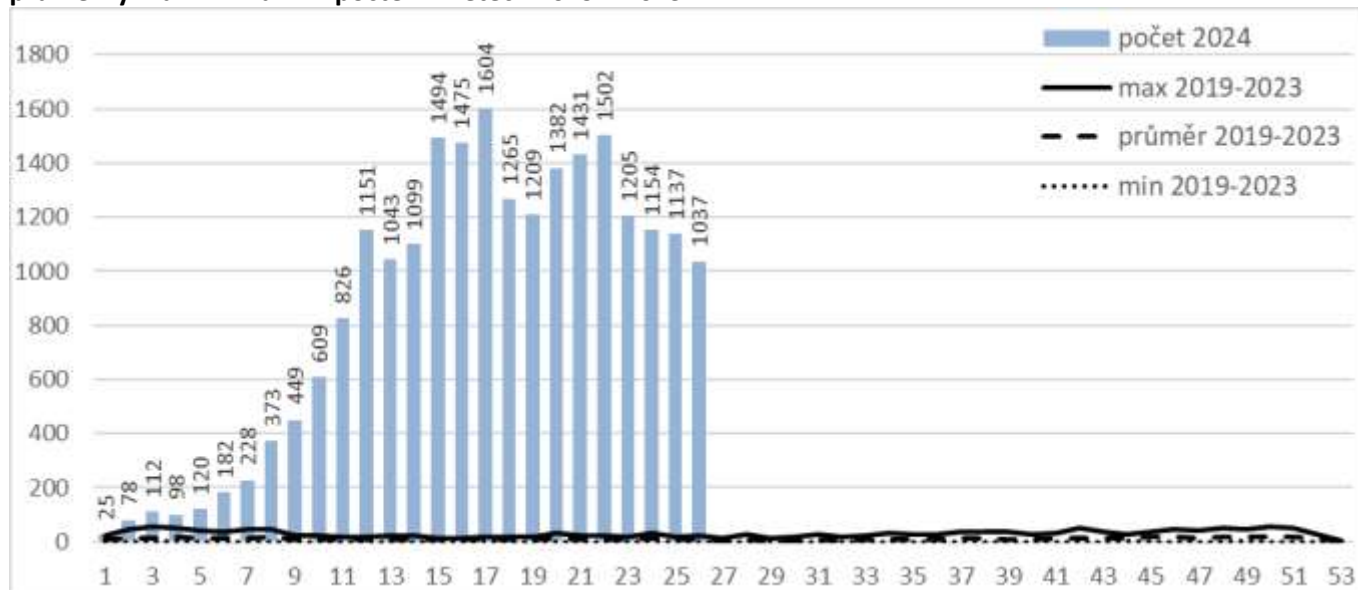
- Do ISIN bylo v období od 1. 1. 2024 do 30. 6. 2024 nahlášeno celkem **22 288** případů pertuse;
- Z toho ve **26. kalendářním týdnu*** bylo evidováno **1 037** nových případů; graf č. 1.

Komentář: V minulém kalendářním týdnu bylo opět evidováno přes tisíc nových případů pertuse, nicméně je viditelný pomalý pokles, i když jsou stále dohlašovány případy z předchozích týdnů. Počty nově vzniklých případů onemocnění se výrazně snižují. Od začátku roku 2024 zatím nejvíce případů pertuse hlásí kraje Středočeský, Moravskoslezský, Jihočeský a Ústecký, nejméně případů hlásí kraje Olomoucký, a Karlovarský a Plzeňský. Počty případů hlášených z jednotlivých okresů a krajů jsou mimo jiné závislé na dostupnosti lékařské péče, přístupu jednotlivých lékařů a také dostupnosti laboratoře, její kapacitě a používané metodě. Situace může být navíc umocněna letními prázdninami a dobou dovolených. Vzhledem k tomu, že během letních měsíců nastává obvykle velký přesun obyvatel a k dochází k mnoha kontaktům na festivalech, táborech, dovolených apod., lze předpokládat, že původce onemocnění se bude v populaci mezi vnímavými jedinci nadále udržovat a cirkulovat. Podhlášenost onemocnění je a bude tak s velkou pravděpodobností značná, protože se řada případů nákazy do ISIN z nejrůznějších důvodů nedostane a skutečný stav v populaci se odlišuje od našich zveřejňovaných dat. Například v okrese Zlín je velmi aktivní laboratorní vyšetřování a nemocnost tak výrazně převyšuje republikový průměr.

Graf č. 0 – Pertuse, ČR, počet případů podle PP za kalendářní týdny roku 2024* v porovnání s maximálním, průměrným a minimálním počtem v letech 2019 – 2023



Graf č. 1 – Pertuse, ČR, počet případů hlášených za kalendářní týdny roku 2024* v porovnání s maximálním, průměrným a minimálním počtem v letech 2019 – 2023

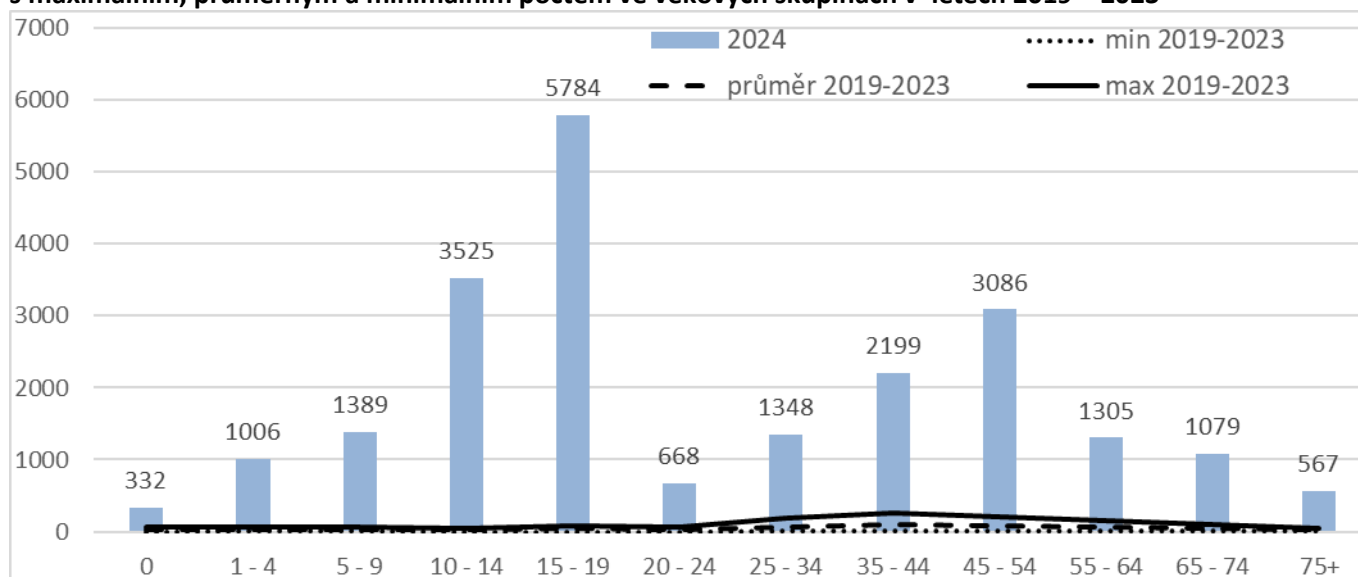


Pertuse po věkových skupinách

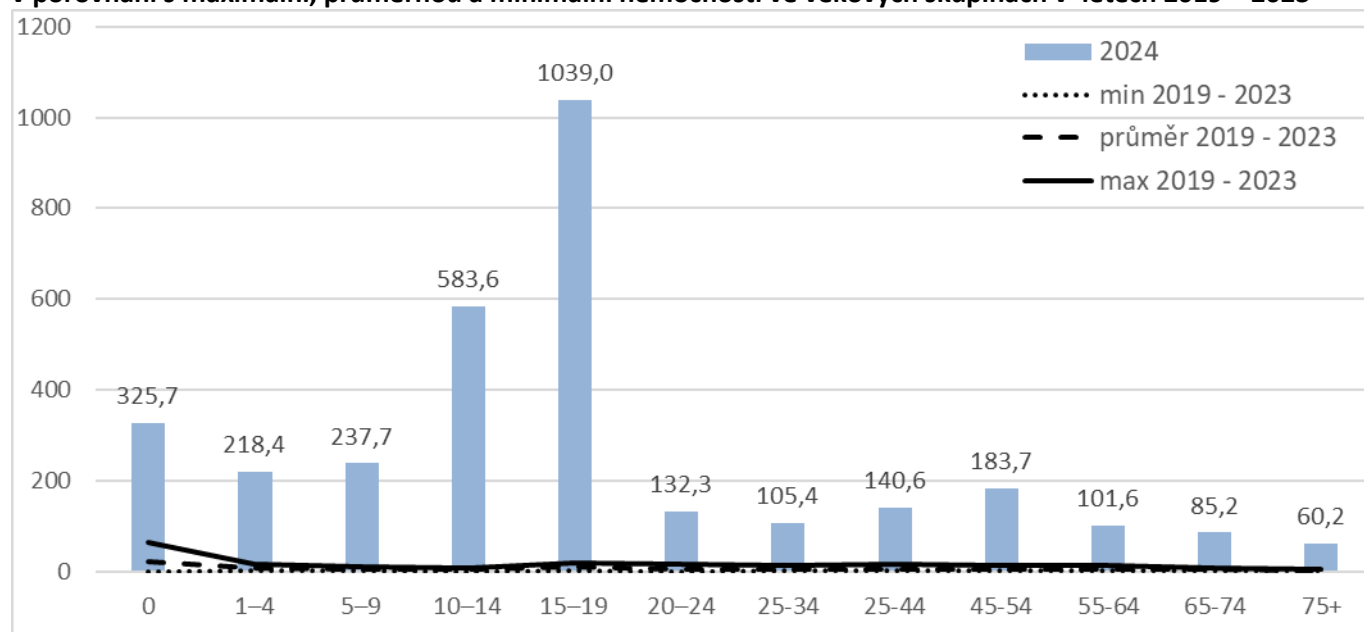
- Onemocnění se vyskytuje ve všech věkových skupinách; graf č. 2;
- Onemocnění se vyskytuje ve věku 0 – 96 let, medián věku je 19 let;
- **U dětí do jednoho roku života je v roce 2024* hlášeno již celkem 332 případů** onemocnění pertusí, za poslední týden bylo evidováno dalších 18 nejmenších dětí s pertusí;
- Nejvíce případů onemocnění i **nejvyšší nemocnost** je stále ve věkové skupině **15 -19 let.**; graf č. 3.

Poznámka: Počet hlášených dětí s pertusí do jednoho roku života je odrazem cirkulace infekce v dospělé populaci, která stále pokračuje. Protože v proočkované populaci může mít onemocnění pertusí mírný až subklinický průběh, mohou být dospívající a dospělí zdrojem infekce pro nejmenší děti.

Graf č. 2 – Pertuse, ČR, kumulativní počty případů ve věkových skupinách hlášených v roce 2024* v porovnání s maximálním, průměrným a minimálním počtem ve věkových skupinách v letech 2019 – 2023



Graf č. 3 – Pertuse, ČR, celková nemocnost na 100 tisíc obyvatel ve věkových skupinách v roce 2024* v porovnání s maximální, průměrnou a minimální nemocností ve věkových skupinách v letech 2019 – 2023



Pertuse v jednotlivých krajích

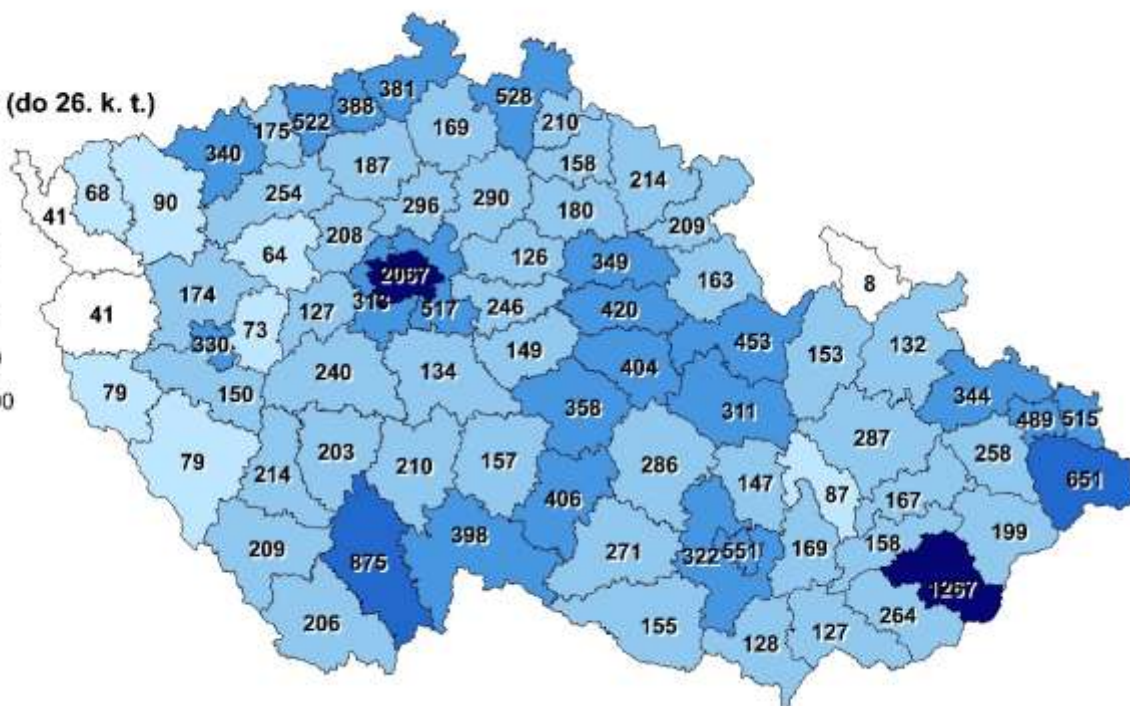
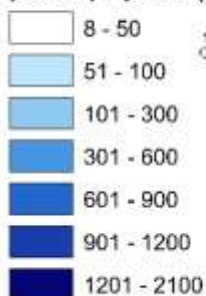
- **Nejvíce případů** pertuse v roce 2024* hlásí kraje: **Středočeský** (2 710x), **Moravskoslezský** (2 389x), následuje **Jihočeský** (2 315x) a **Ústecký** (2 247x), nejméně případů hlásí kraje: Olomoucký (702x) a Karlovarský (199x); *kartogram č. 1; graf č. 4;*
- **Nejvyšší nemocnost** v roce 2024* je v kraji **Jihočeském, Zlínském a Pardubickém**; *kartogram č. 2; graf č. 5.*

Kartogram č. 1 - Pertuse, ČR, počty případů hlášených v jednotlivých okresech v roce 2024*

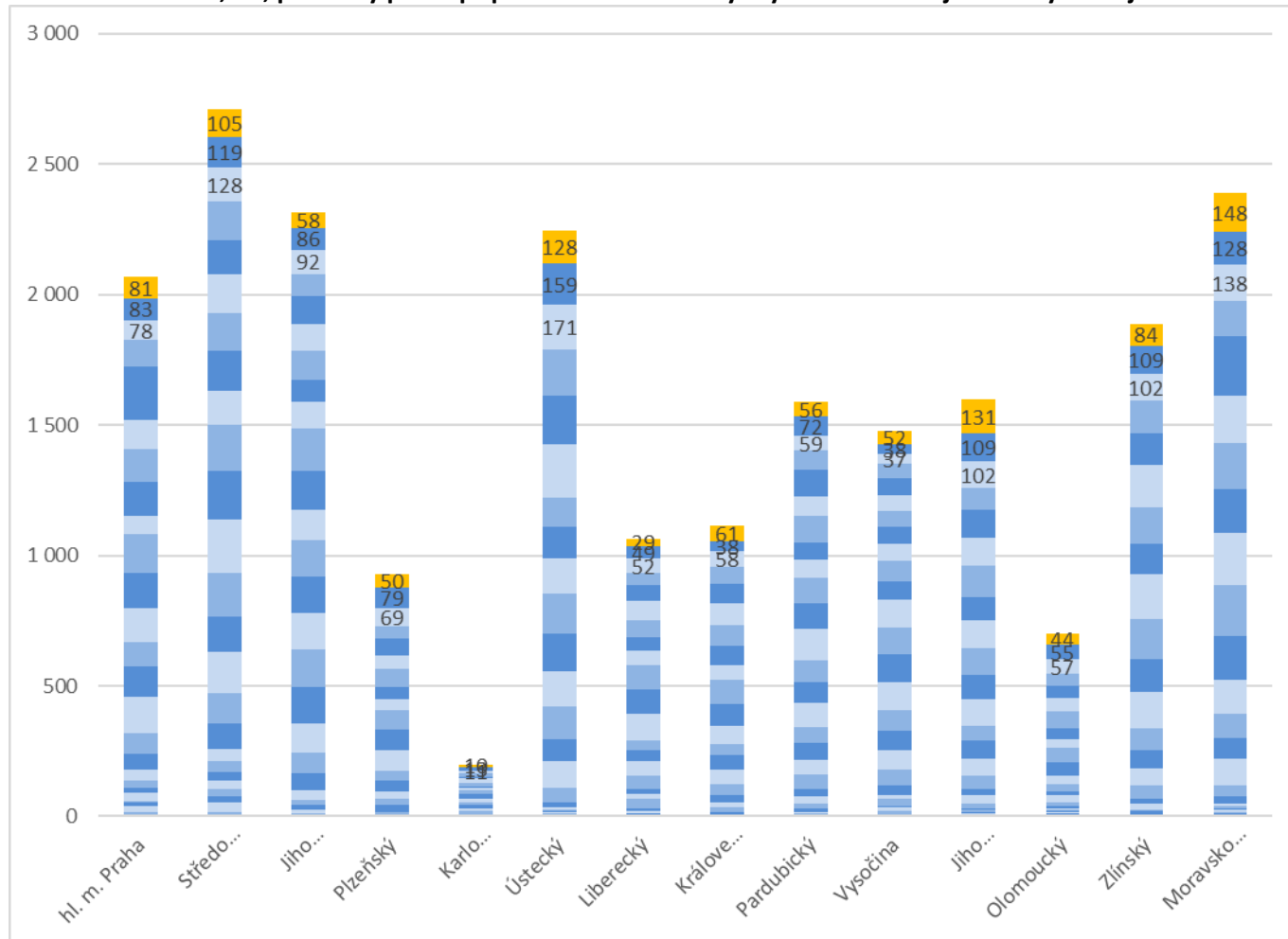
Legenda

Okresy ČR

počet případů (do 26. k. t.)



Graf č. 4 – Pertuse, ČR, přírůstky počtu případů za kalendářní týdny roku 2024* v jednotlivých krajích



Tabulka č. 1 – Pertuse, ČR, počty případů hlášených v jednotlivých kalendářních týdnech roku 2024* z krajů

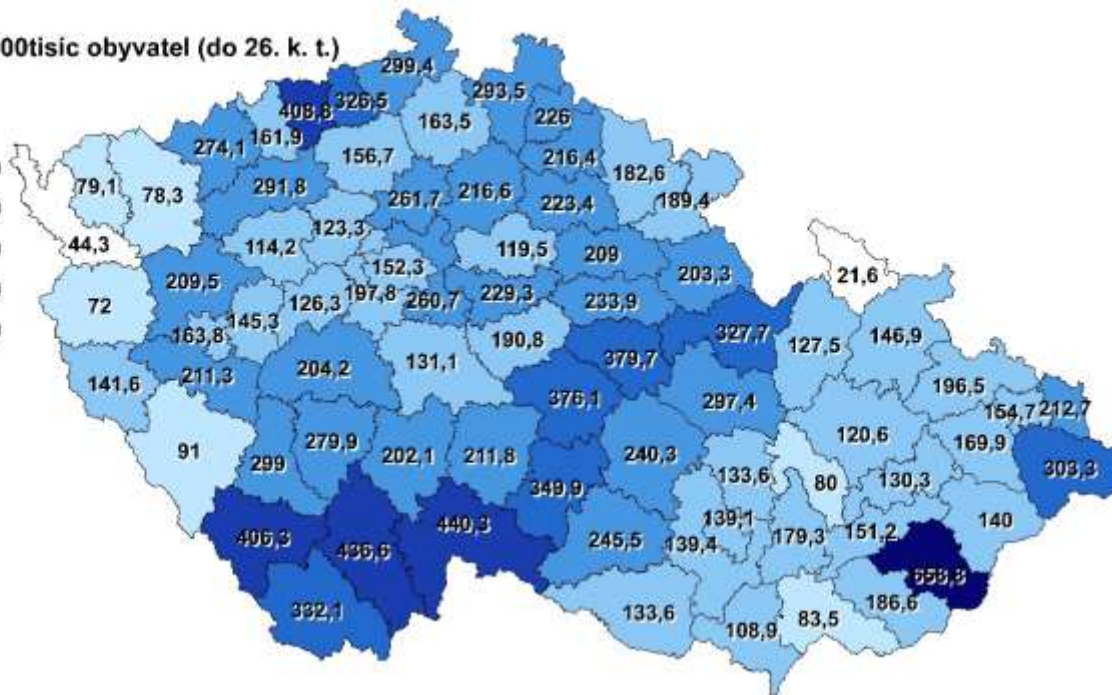
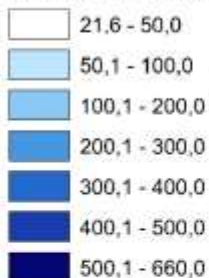
TÝDEN / KRAJ	hl. m. Praha	Středočeský	Jihočeský	Plzeňský	Karlovarský	Ústecký	Liberecký	Královéhradecký	Pardubický	Vysočina	Jihomoravský	Olomoucký	Zlínský	Moravskoslezský	CELKEM
1. k.t.	6	4	3	0	1	1	1	1	4	4	0	0	0	0	25
2. k.t.	11	14	10	0	0	0	3	1	8	16	8	5	1	1	78
3. k.t.	22	36	13	2	0	3	3	0	4	14	4	2	3	6	112
4. k.t.	12	23	16	2	1	2	3	1	13	7	6	3	6	3	98
5. k.t.	7	28	18	1	0	3	2	4	21	24	5	0	1	6	120
6. k.t.	31	30	39	3	1	7	8	1	24	16	3	7	2	10	182
7. k.t.	20	33	68	0	0	4	10	7	32	37	5	2	6	4	228
8. k.t.	30	42	79	9	0	5	36	18	55	62	18	5	7	7	373
9. k.t.	38	47	111	1	2	11	20	20	55	73	32	7	22	10	449
10. k.t.	60	98	139	25	2	17	18	26	64	76	25	8	20	31	609
11. k.t.	81	115	145	22	14	58	50	42	63	77	50	16	51	42	826
12. k.t.	141	162	139	28	9	102	56	59	93	106	64	25	65	102	1 151
13. k.t.	116	134	137	46	12	80	43	54	80	108	72	13	71	77	1 043
14. k.t.	92	169	142	33	10	130	39	42	82	103	54	29	80	94	1 099
15. k.t.	133	203	118	82	14	133	100	72	122	107	101	34	143	132	1 494
16. k.t.	131	184	146	79	18	143	92	81	95	70	95	51	125	165	1 475
17. k.t.	149	180	162	73	15	153	96	94	97	80	102	54	152	197	1 604
18. k.t.	73	131	106	42	10	137	56	56	74	63	108	36	172	201	1 265
19. k.t.	130	151	83	47	6	122	52	73	64	69	87	38	119	168	1 209
20. k.t.	126	147	112	70	11	112	62	80	102	58	120	66	140	176	1 382
21. k.t.	110	147	102	50	19	201	77	86	76	59	109	50	163	182	1 431
22. k.t.	205	130	107	65	8	187	60	74	100	66	107	48	118	227	1 502
23. k.t.	101	150	84	48	12	178	48	66	73	56	82	47	126	134	1 205
24. k.t.	78	128	92	69	11	171	52	58	59	37	102	57	102	138	1 154
25. k.t.	83	119	86	79	13	159	49	38	72	38	109	55	109	128	1 137
26. k.t.	81	105	58	50	10	128	29	61	56	52	131	44	84	148	1 037
CELKEM	2 067	2 710	2 315	926	199	2 247	1 065	1 115	1 588	1 478	1 599	702	1 888	2 389	22 288

Kartogram č. 2 - Pertuse, ČR, nemocnost na 100 tis. obyvatel v jednotlivých okresech v roce 2024*

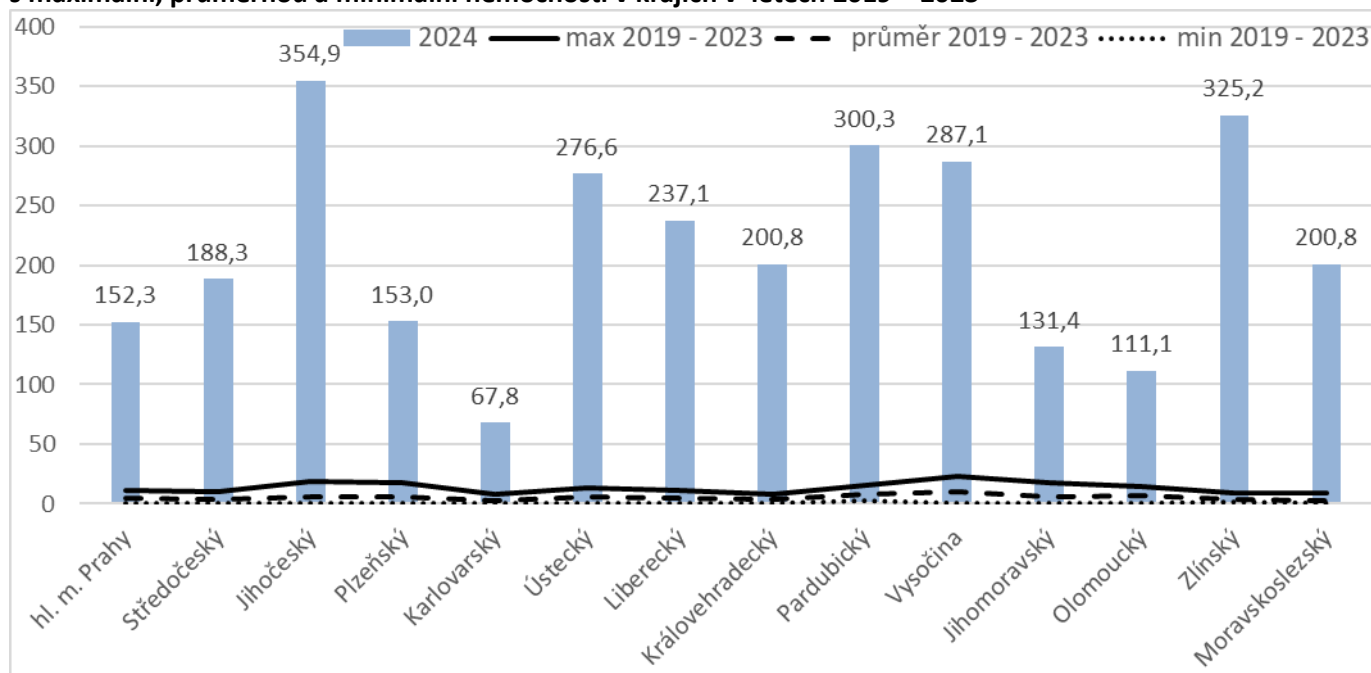
Legenda

Okresy ČR

nemocnost na 100tisic obyvatel (do 26. k. t.)



Graf č. 5 – Pertuse, ČR nemocnost na 100 tis obyvatel v jednotlivých krajích v roce 2024* v porovnání s maximální, průměrnou a minimální nemocností v krajích v letech 2019 – 2023



Hospitalizace u pacientů s pertusí

- V tomto roce* bylo hospitalizováno 2,3 % osob ze všech hlášených případů;
- Z celkového počtu 332 dětí hlášených s onemocněním pertusí ve věku do 1 roku života bylo hospitalizováno 157 dětí (47,3 %); tabulka č. 2 a 3

Poznámka: Léčení pertuse u nejmenších dětí by vzhledem k možným závažným komplikacím onemocnění a jejich rychlému nástupu mělo vždy probíhat pod odborným dohledem ve specializovaném zdravotnickém zařízení.

Tabulka č. 2 – Pertuse, ČR, počty a procenta hospitalizovaných pacientů z celkového počtu onemocnění, 2024*

věková skupina	počet případů	počet hospitalizovaných	% hospitalizovaných
0	332	157	47,3
1 - 4	1006	30	3,0
5 - 9	1389	14	1,0
10 - 14	3525	28	0,8
15 - 19	5784	54	0,9
20 - 24	668	5	0,7
25 - 34	1348	32	2,4
35 - 44	2199	29	1,3
45 - 54	3086	41	1,3
55 - 64	1305	29	2,2
65 - 74	1079	40	3,7
75+	567	52	9,2
CELKEM	22288	511	2,3

Tabulka č. 3 – Pertuse, ČR, počet hospitalizovaných dětí do 1 roku věku v roce 2024*

věk	počet případů	z toho hospitalizovaných
0 m	29	28
1 m	51	40
2 m	48	29
3 m	45	23
4 m	34	12
5 m	19	6
6 m	25	6
7 m	15	2
8 m	16	2
9 m	21	1
10 m	16	7
11 m	13	1
CELKEM	332	157

Úmrtí na pertusi

Ve 26. kalendářním týdnu nebylo nahlášeno žádné další úmrtí; celkem bylo v roce *2024 hlášeno celkem 6 úmrtí;

- žena, 71 let, kraj Moravskoslezský, první příznaky 26. 4. 2024, hospitalizována 27. 4., rozvoj srdečního selhání a pneumonie, datum úmrtí 4. 5. 2024;
- muž, 83 let, kraj Olomoucký, první příznaky (dušnost a kašel) 18. 4. 2024, hospitalizován 20. 4., respirační selhání, datum úmrtí 28. 4. 2024;
- žena, 79 let, kraj Středočeský, polymorbidní, bolesti na hrudi 3 týdny, hospitalizována 3. 5. 2024, kardiální šok a rozvoj multiorgánového selhání, datum úmrtí 6. 5. 2024;
- žena, věk necelý měsíc, okres Ústí nad Orlicí, současně potvrzena infekce *Streptococcus pneumoniae*, *Haemophilus influenzae*, adenovirus, datum úmrtí 30. 3. 2024, souběh stejných infekcí potvrzen i u ostatních členů početné rodiny.
- žena, 84 let, z DPS, okres Chrudim, hospitalizace 8. 3. 2024, oboustranná pneumonie s respirační insuficiencí, duální infekce s *Streptococcus pneumoniae*, datum úmrtí 14. 3. 2024;
- muž, 62 let, okres Náchod., datum úmrtí 10. 2. 2024;

Poznámka: Osoby s chronickým onemocněním a senioři jsou křehčí a náchylnější k infekcím obecně, vzhledem k oslabení jejich imunitního systému; měli by zvážit očkování nebo by jim jejich ošetřující lékař měl doporučit očkování proti vybraným onemocněním, zejména pokud jsou tyto osoby institucionalizovány.

Očkování a proočkovanosť

- z celkového počtu 22 288 případů hlášených v roce 2024*, bylo podle údajů v ISIN **16 660 osob očkováno, 1 671 osob neočkováno** a u 3 957 osob informace o očkování chybí;

Poznámka I.: Informace o očkování v této podobě neumožňuje rozlišit, zda nemocná osoba byla plně očkována ani jak dlouho po očkování onemocněla.

Poznámka II.: Vzhledem k nízkému počtu hospitalizovaných osob s pertusí lze předpokládat, že onemocnění u většiny osob nemá závažný průběh. To odpovídá i závěrům z mnoha studií, že v dobře proočkované populaci probíhá případné onemocnění většinou s mírným průběhem. Nicméně máme hlášeny i závažné průběhy onemocnění pertusí s komplikacemi, dané zejména následky úporného paryxysmálního kašle (zlomené žebro, kýla atd.)

Pertuse u cizinců

- nepatrné procento osob má údaj o uprchlictví či importu;
- v kolonce uprchlík 31x Ukrajina;
- v kolonce import 38x (import = onemocnění bylo přivezeno českými občany ze zahraničí, z dovolené nebo služebního pobytu).

Poznámka: s nastávající dobou dovolených je pravděpodobné, že se počet importovaných onemocnění bude zvyšovat, i vzhledem k tomu, že pertuse koluje i v dalších zemích EU i mimo EU.

Laboratorní vyšetření

Většina hlášených případů pertuse, 69 %, bylo dosud provedeno přímým průkazem, metodou PCR.

Poznámka:

Všechna uvedená data jsou průběžná a mohou být upravována a případně dohlašována či stornována, čísla se tedy v průběhu jednotlivých hlášení mohou měnit.

* informace platné k datu uvedenému v nadpise

Zdroj dat: ISIN, ČSÚ

Zpracoval: SZÚ, Oddělení epidemiologie infekčních nemocí CEM a Oddělení biostatistiky