

Pertuse (černý kašel), dg. A37.0 v ČR od 1. 1. 2024 do 28. 7. 2024

Celkové počty a týdenní nárůst

- Do ISIN bylo v období od 1. 1. 2024 do 28. 7. 2024 nahlášeno celkem 25 560 případů pertuse;
- Od minulé aktualizace bylo evidováno dalších 2 433 nových případů;
- Počet hlášených případů podle prvních příznaků má klesající trend, graf č. 0;
- Z toho ve 30. kalendářním týdnu* bylo evidováno 850 nových případů; graf č. 1.
- V posledních 4 týdnech se počet hlášených případů za týden pohyboval od 757 do 850 případů

Komentář: *Epidemiologická situace pertuse v posledních čtyřech týdnech stagnovala; do registru infekčních nemocí ISIN bylo průměrně každý týden hlášeno 800 případů onemocnění. Za poslední týden hlásil tři kraje více jak 100 případů, a sice kraj Jihomoravský (109), kraj Moravskoslezský (112) a kraj Ústecký (104). Z počtu případů usuzujeme, že v populaci stále zůstává dostatečné množství vnímavých jedinců, mezi kterými cirkuluje původce onemocnění, bakterie Bordetella pertussis. Vzhledem k tomu, že předpokládáme značnou podhlášenost onemocnění a že řada případů nákazy se do ISIN z nejrůznějších důvodů nedostane, bude skutečný výskyt nákazy v populaci pravděpodobně mnohem vyšší.*

Za poslední týden bylo evidováno dalších 22 nejmenších dětí s pertusí. Právě počet hlášených dětí s pertusí do jednoho roku života je odrazem cirkulace infekce v dospělé populaci. Protože v proočkované populaci může mít onemocnění pertusí mírný až subklinický průběh, mohou být dospívající a dospělí zdrojem infekce pro nejmenší děti.

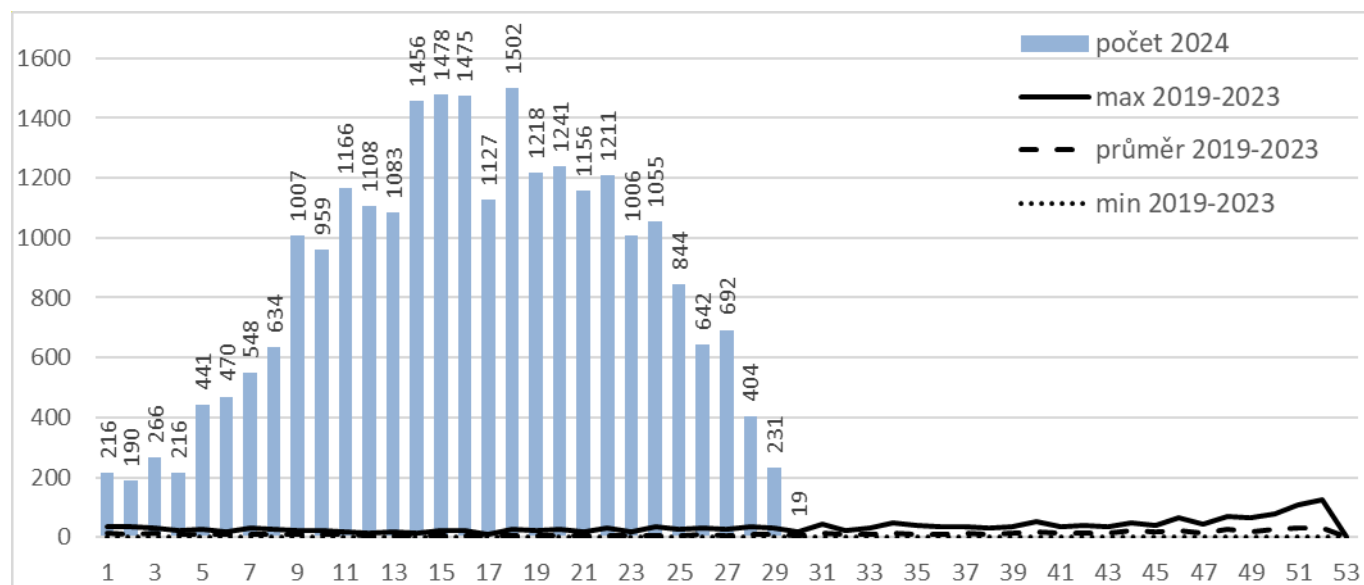
Vzhledem k nízkému počtu hospitalizovaných osob s pertusí (dosud bylo hospitalizováno 2,4 % osob ze všech hlášených případů), lze předpokládat, že onemocnění u většiny osob nemá závažný průběh. To odpovídá i závěrům z mnoha studií, že v dobře proočkované populaci probíhá případné onemocnění většinou s mírným průběhem.

Léčení pertuse u nejmenších dětí by vzhledem k možným závažným komplikacím onemocnění a jejich rychlému nástupu mělo vždy probíhat pod odborným dohledem ve specializovaném zdravotnickém zařízení.

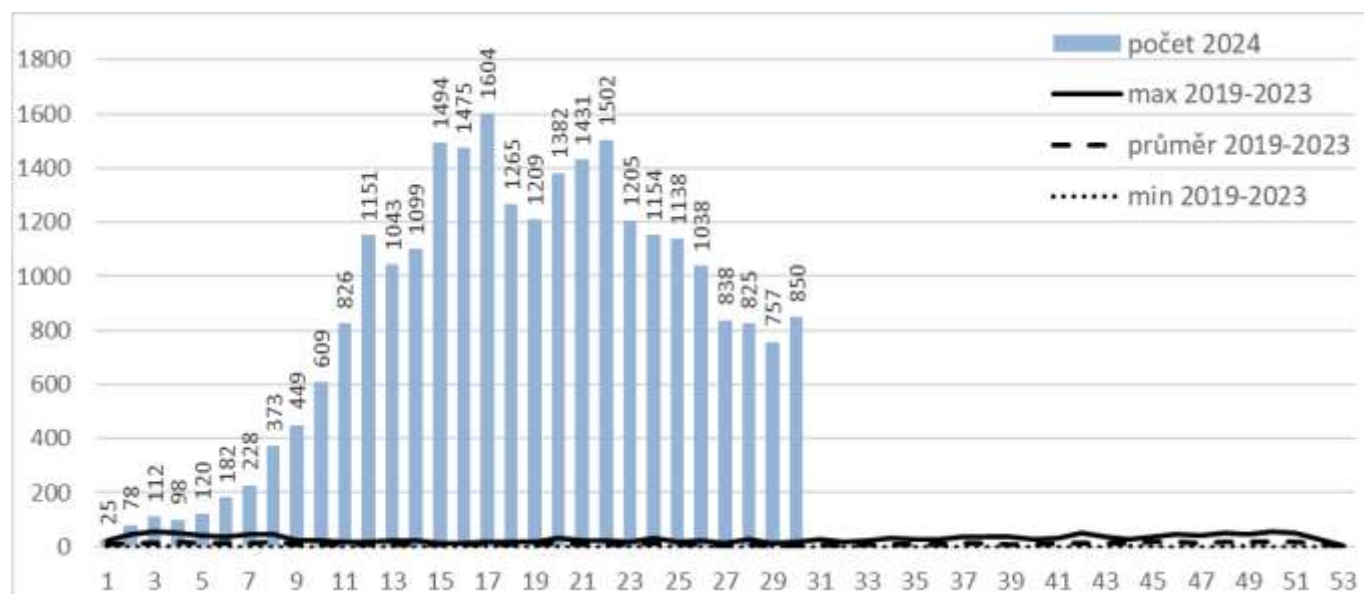
Stále probíhá dohlašování případů s dřívějším začátkem onemocnění, v posledním období byla nahlášena další dvě úmrtí v souvislosti s pertusí; u mužů ve věku 48 (zemřel na plicní embolii) a 77 let (zemřel na respirační selhání). Celkem již bylo od začátku roku 2024 hlášeno 8 úmrtí v souvislosti s pertusí.

Osoby s chronickým onemocněním a senioři jsou křehčí a náchylnější k infekcím obecně, vzhledem k oslabení jejich imunitního systému; měly by zvážit očkování nebo by jim jejich ošetřující lékař měl doporučit očkování proti vybraným onemocněním, zejména pokud jsou tyto osoby institucionalizovány.

Graf č. 0 – Pertuse, ČR, počet případů podle PP za kalendářní týdny roku 2024* v porovnání s maximálním, průměrným a minimálním počtem v letech 2019 – 2023



Graf č. 1 – Pertuse, ČR, počet případů hlášených za kalendářní týdny roku 2024* v porovnání s maximálním, průměrným a minimálním počtem v letech 2019 – 2023

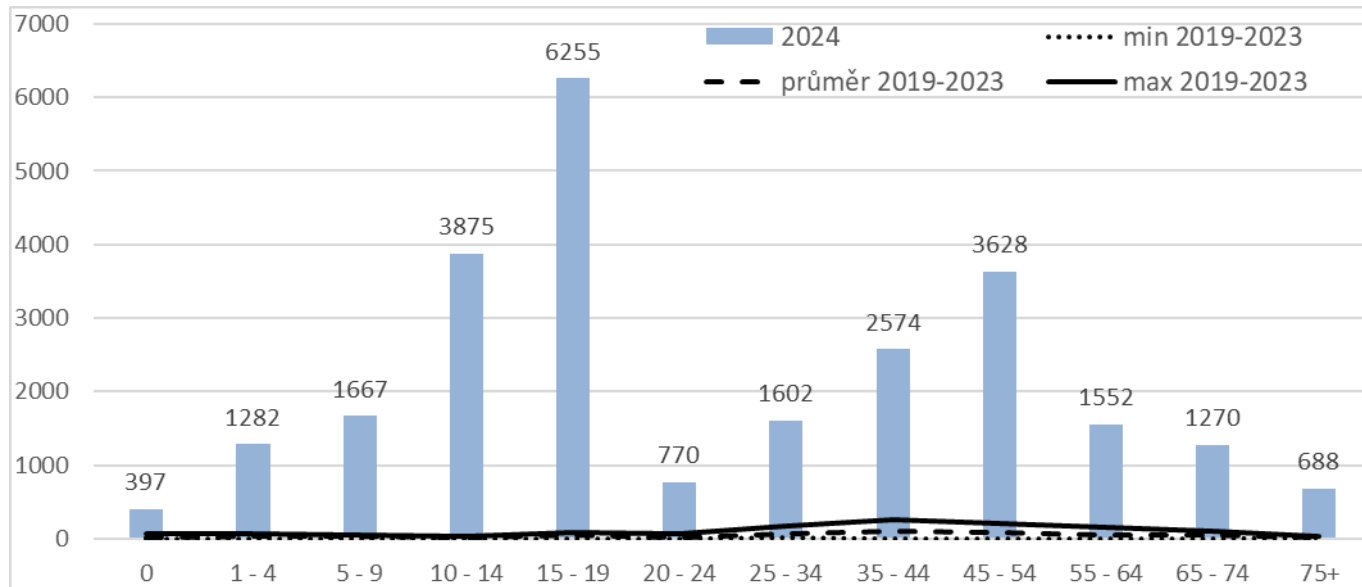


Pertuse po věkových skupinách

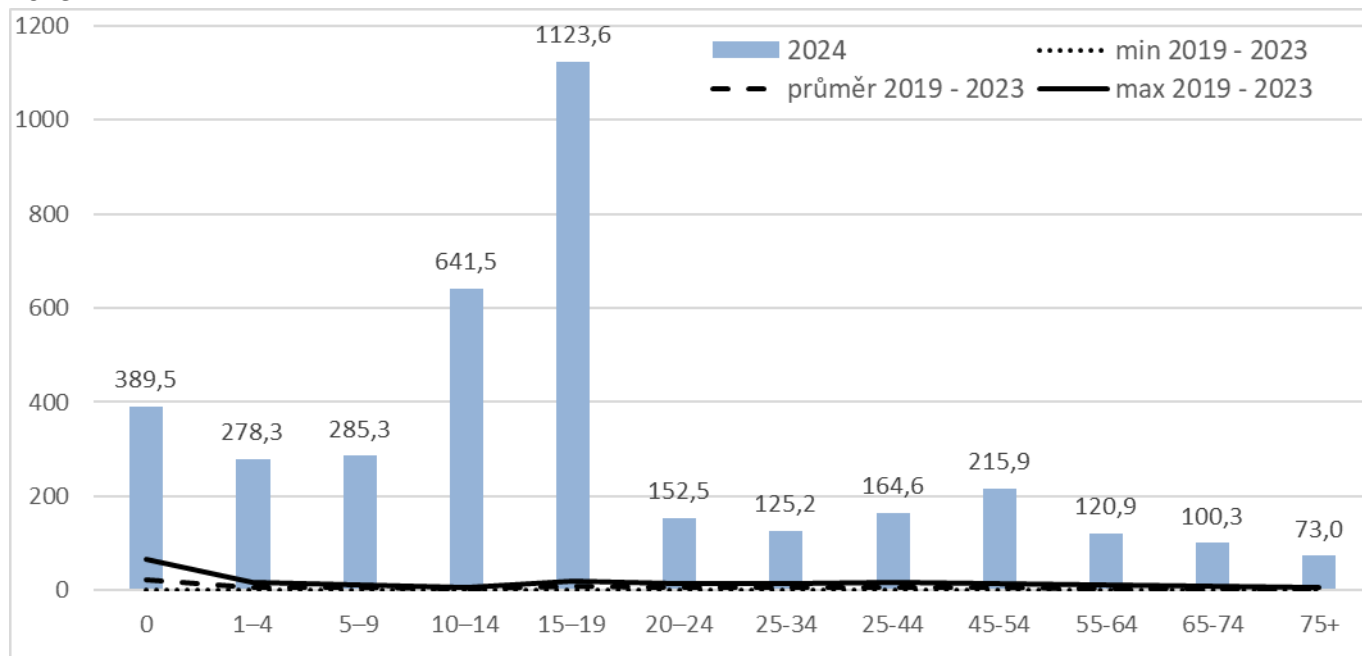
- Nové případy onemocnění jsou stále hlášeny ze všech věkových skupin; *graf č. 2;*
- Onemocnění se vyskytuje ve věku 0 – 96 let, medián věku je nyní 20 let;

- **U dětí do jednoho roku** života bylo dosud v roce 2024* hlášeno **celkem 397 případů** onemocnění pertusí, za poslední týden bylo evidováno dalších 22 nejmenších dětí s pertusí; od poslední zveřejnění zprávy to je 53 nových případů;
- Nejvíce případů onemocnění i **nejvyšší nemocnost** je stále ve věkové skupině **15 -19 let.**; graf č. 3.

Graf č. 2 – Pertuse, ČR, kumulativní počty případů ve věkových skupinách hlášených v roce 2024* v porovnání s maximálním, průměrným a minimálním počtem ve věkových skupinách v letech 2019 – 2023



Graf č. 3 – Pertuse, ČR, celková nemocnost na 100 tisíc obyvatel ve věkových skupinách v roce 2024* v porovnání s maximální, průměrnou a minimální nemocností ve věkových skupinách v letech 2019 – 2023



Pertuse v jednotlivých krajích

- **Nejvíce případů** pertuse v roce 2024* hlásí kraje: **Středočeský (3 035x)**, **Moravskoslezský (2 874x)**, následuje **Ústecký (2 632x)** a **Jihočeský (2 485x)**, nejméně případů hlásí kraje: Olomoucký (876x) a Karlovarský (274x); kartogram č. 1; graf č. 4;

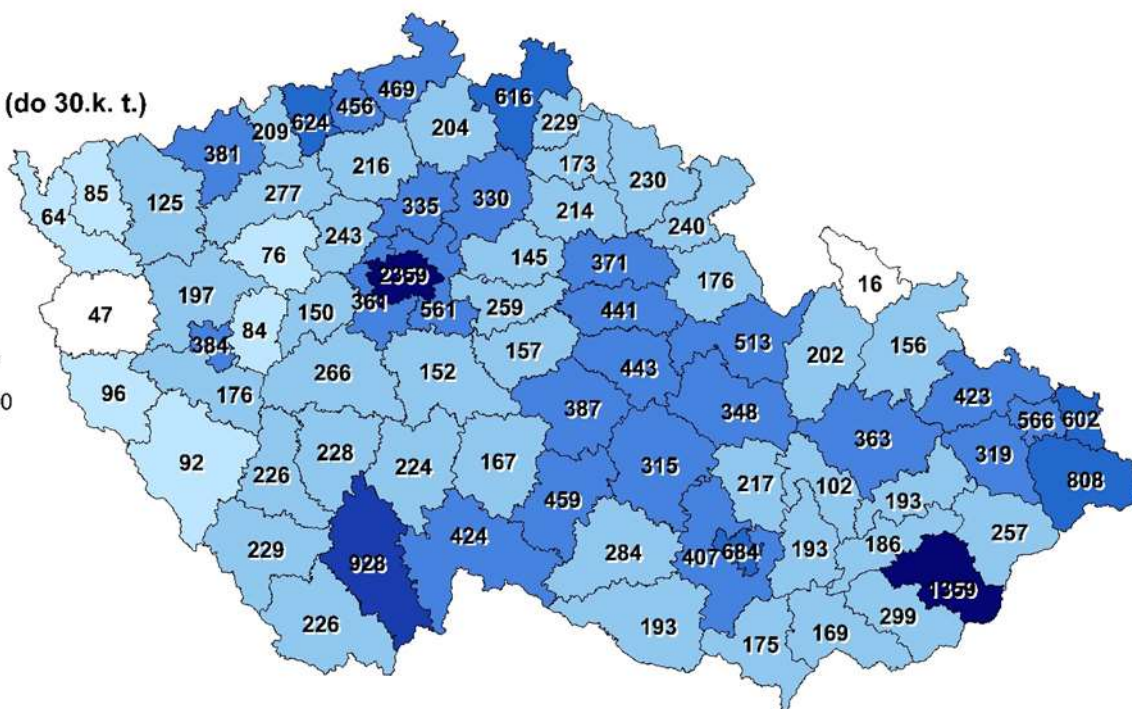
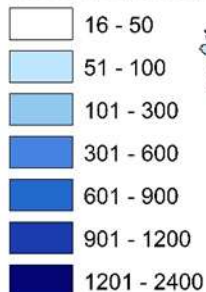
- Nejvyšší nemocnost v roce 2024* je v kraji Jihočeském, Zlínském a Pardubickém; kartogram č. 2; graf č. 5.

Kartogram č. 1 - Pertuse, ČR, počty případů hlášených v jednotlivých okresech v roce 2024*

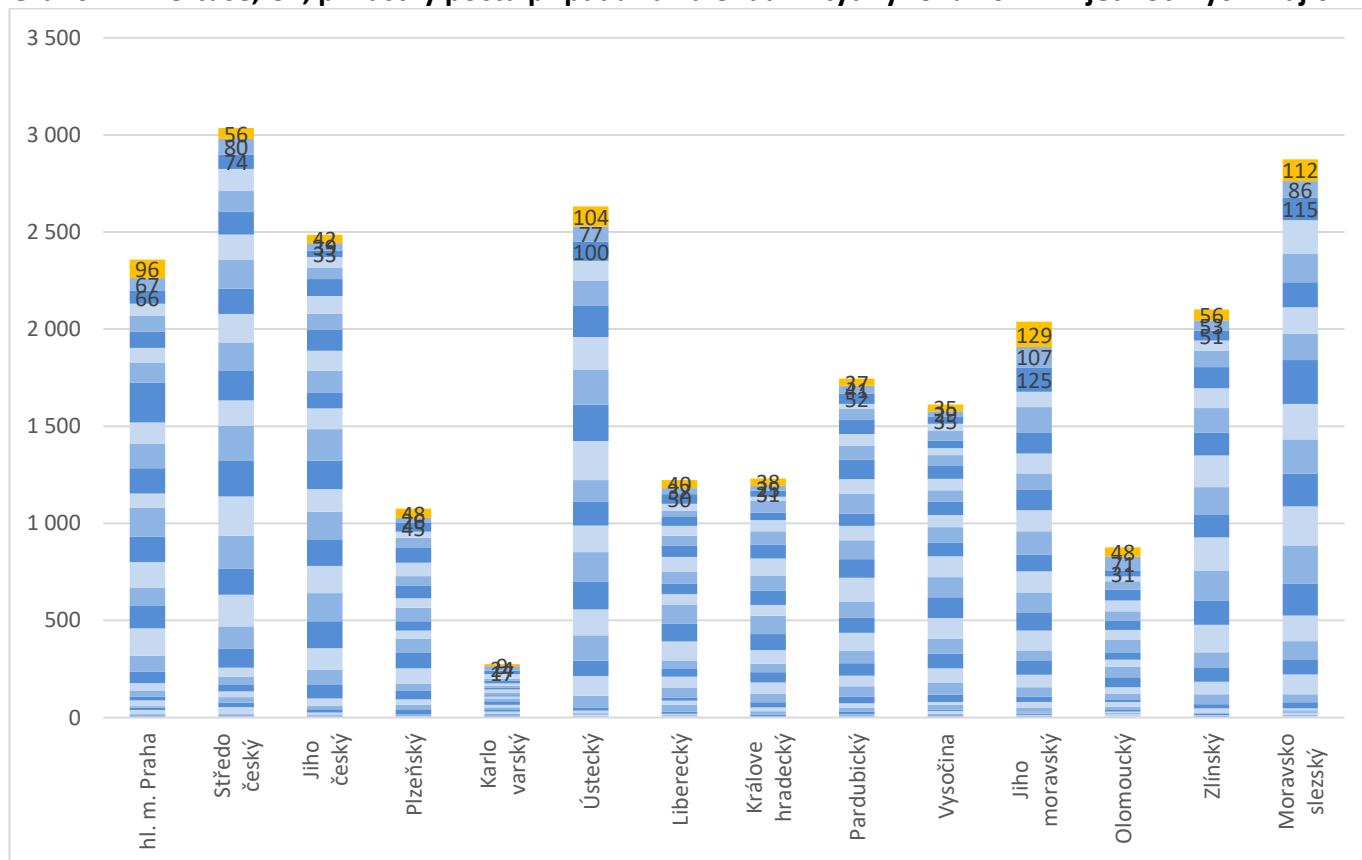
Legenda

Okresy ČR

počet případů (do 30.k. t.)



Graf č. 4 – Pertuse, ČR, přírůstky počtu případů za kalendářní týdny roku 2024* v jednotlivých krajích



Tabulka č. 1 – Pertuse, ČR, počty případů hlášených v jednotlivých kalendářních týdnech roku 2024* z kraje

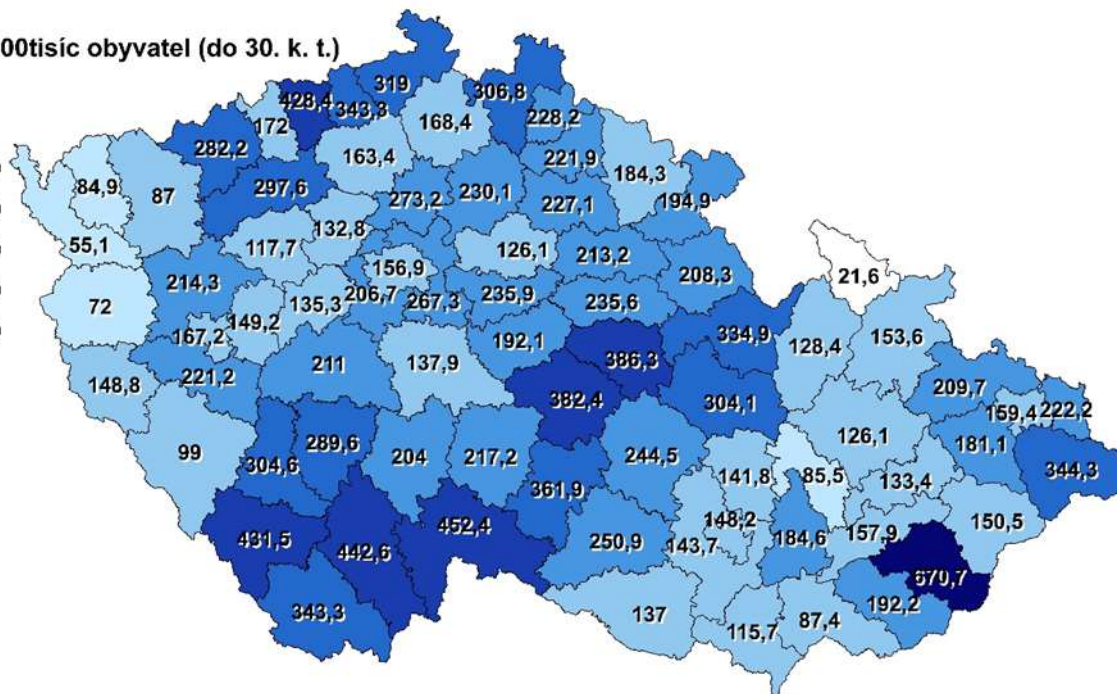
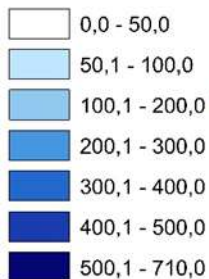
TÝDEN / KRAJ	hl. m. Praha	Středočeský	Jihočeský	Plzeňský	Karlovarský	Ústecký	Liberecký	Královohradecký	Pardubický	Vysočina	Jiho-moravský	Olomoucký	Zlínský	Moravsko-slezský	CELKEM
1. k.t.	6	4	3	0	1	1	1	1	4	4	0	0	0	0	25
2. k.t.	11	14	10	0	0	0	3	1	8	16	8	5	1	1	78
3. k.t.	22	36	13	2	0	3	3	0	4	14	4	2	3	6	112
4. k.t.	12	23	16	2	1	2	3	1	13	7	6	3	6	3	98
5. k.t.	7	28	18	1	0	3	2	4	21	24	5	0	1	6	120
6. k.t.	31	30	39	3	1	7	8	1	24	16	3	7	2	10	182
7. k.t.	20	33	68	0	0	4	10	7	32	37	5	2	6	4	228
8. k.t.	30	42	79	9	0	5	36	18	55	62	18	5	7	7	373
9. k.t.	38	47	111	1	2	11	20	20	55	73	32	7	22	10	449
10. k.t.	60	98	139	25	2	17	18	26	64	76	25	8	20	31	609
11. k.t.	81	115	145	22	14	58	50	42	63	77	50	16	51	42	826
12. k.t.	141	162	139	28	9	102	56	59	93	106	64	25	65	102	1151
13. k.t.	116	134	137	46	12	80	43	54	80	108	72	13	71	77	1043
14. k.t.	92	169	142	33	10	130	39	42	82	103	54	29	80	94	1099
15. k.t.	133	203	118	82	14	133	100	72	122	107	101	34	143	132	1494
16. k.t.	131	184	146	79	18	143	92	81	95	70	95	51	125	165	1475
17. k.t.	149	180	162	73	15	153	96	94	97	80	102	54	152	197	1604
18. k.t.	73	131	106	42	10	137	56	56	74	63	108	36	172	201	1265
19. k.t.	130	151	83	47	6	122	52	73	64	69	87	38	119	168	1209
20. k.t.	126	147	112	70	11	112	62	80	102	58	120	66	140	176	1382
21. k.t.	110	147	102	50	19	201	77	86	76	59	109	50	163	182	1431
22. k.t.	205	130	107	65	8	187	60	74	100	66	107	48	118	227	1502
23. k.t.	101	150	84	48	12	178	48	66	73	56	82	47	126	134	1205
24. k.t.	78	128	92	69	11	171	52	58	59	37	102	57	102	138	1154
25. k.t.	84	119	86	79	13	159	49	38	72	38	109	55	109	128	1138
26. k.t.	81	106	58	50	10	128	29	61	56	52	131	44	84	148	1038
27. k.t.	62	114	56	31	25	104	35	22	27	35	78	24	53	172	838
28. k.t.	66	74	33	45	17	100	50	31	52	35	125	31	51	115	825
29. k.t.	67	80	39	26	24	77	32	25	41	29	107	71	53	86	757
30. k.t.	96	56	42	48	9	104	40	38	37	35	129	48	56	112	850
CELKEM	2 359	3 035	2 485	1 076	274	2 632	1 222	1 231	1 745	1 612	2 038	876	2 101	2 874	25 560

Kartogram č. 2 - Pertuse, ČR, nemocnost na 100 tis. obyvatel v jednotlivých okresech v roce 2024*

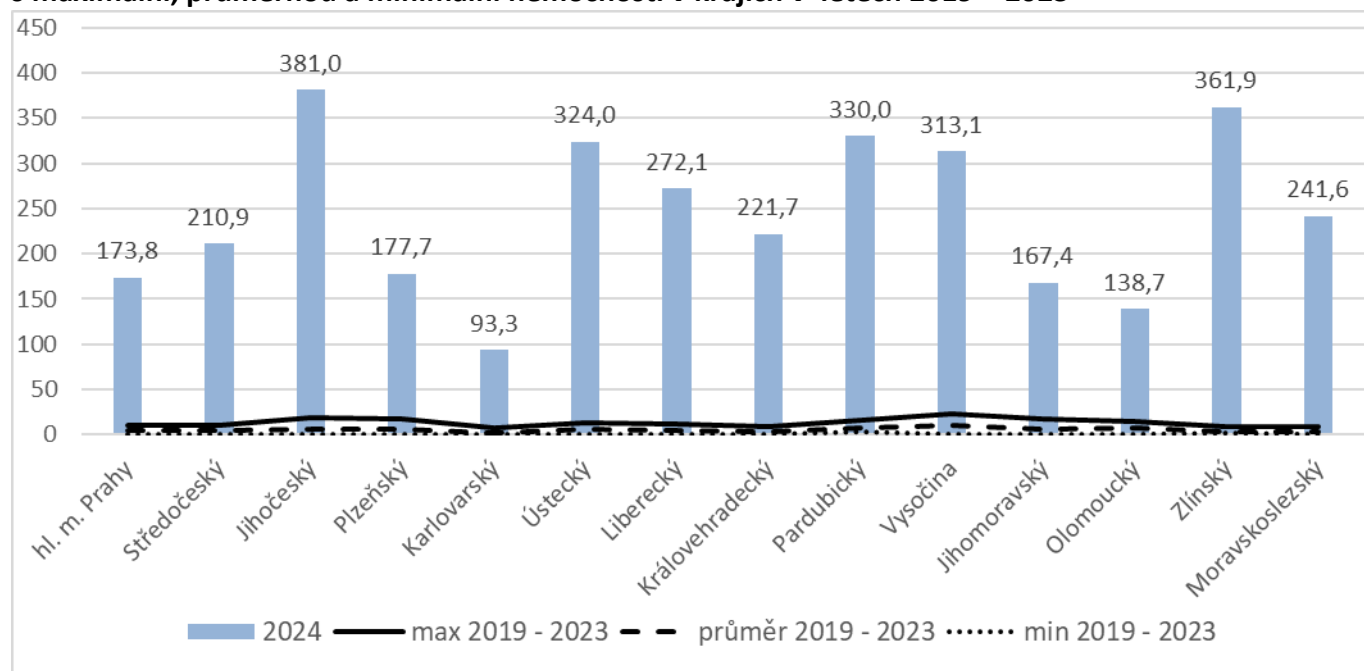
Legenda

Okresy ČR

nemocnost na 100tisic obyvatel (do 30. k. t.)



Graf č. 5 – Pertuse, ČR nemocnost na 100 tis obyvatel v jednotlivých krajích v roce 2024* v porovnání s maximální, průměrnou a minimální nemocností v krajích v letech 2019 – 2023



Hospitalizace u pacientů s pertusí

- V tomto roce* bylo **hospitalizováno 2,4 %** osob ze všech hlášených případů;
- Z celkového počtu 397 dětí hlášených s onemocněním pertusí ve věku do 1 roku života bylo hospitalizováno 187 dětí (47,1 %); *tabulka č. 2 a 3*

Tabulka č. 2 – Pertuse, ČR, počty a procenta hospitalizovaných pacientů z celkového počtu onemocnění, 2024*

věková skupina	počet případů	počet hospitalizovaných	% hospitalizovaných
0	397	187	47,1
1 - 4	1282	38	3,0
5 - 9	1667	16	1,0
10 - 14	3875	31	0,8
15 - 19	6255	60	1,0
20 - 24	770	7	0,9
25 - 34	1602	35	2,2
35 - 44	2574	31	1,2
45 - 54	3628	54	1,5
55 - 64	1552	37	2,4
65 - 74	1270	45	3,5
75+	688	62	9,0
CELKEM	25560	603	2,4

Tabulka č. 3 – Pertuse, ČR, počet hospitalizovaných dětí do 1 roku věku v roce 2024*

věk	počet případů	z toho hospitalizovaných
0 m	33	31
1 m	63	51
2 m	57	34
3 m	51	25
4 m	42	16
5 m	25	9
6 m	28	6
7 m	18	2
8 m	18	2
9 m	26	2
10 m	19	7
11 m	17	2
CELKEM	397	187

Úmrtí na pertusi

Od posledního hlášení do 30. kalendářního týdne byla hlášena další dvě úmrtí; celkem bylo v roce *2024 hlášeno 8 úmrtí v souvislosti s pertusí;

- muž, 48 let, kraj Liberecký, první příznaky 2. 3. 2024, izolován doma, plicní embolie, datum úmrtí 13. 5. 2024;
- muž, 77 let, kraj Plzeňský, první příznaky 22. 5. 2024, hospitalizován na JIP s respirační insuficiencí, datum úmrtí 14. 6. 2024;
- žena, 71 let, kraj Moravskoslezský, první příznaky 26. 4. 2024, hospitalizována 27. 4., rozvoj srdečního selhání a pneumonie, datum úmrtí 4. 5. 2024;
- muž, 83 let, kraj Olomoucký, první příznaky (dušnost a kašel) 18. 4. 2024, hospitalizován 20. 4., respirační selhání, datum úmrtí 28. 4. 2024;
- žena, 79 let, kraj Středočeský, polymorbidní, bolesti na hrudi 3 týdny, hospitalizována 3. 5. 2024, kardiální šok a rozvoj multiorgánového selhání, datum úmrtí 6. 5. 2024;
- žena, věk necelý měsíc, okres Ústí nad Orlicí, současně potvrzena infekce *Streptococcus pneumoniae*, *Haemophilus influenzae*, adenovirus, datum úmrtí 30. 3. 2024, souběh stejných infekcí potvrzen i u ostatních členů početné rodiny.
- žena, 84 let, z DPS, okres Chrudim, hospitalizace 8. 3. 2024, oboustranná pneumonie s respirační insuficiencí, duální infekce s *Streptococcus pneumoniae*, datum úmrtí 14. 3. 2024;
- muž, 62 let, okres Náchod., datum úmrtí 10. 2. 2024;

Očkování a proočkovanost

- z celkového počtu 25 560 případů hlášených v roce 2024*, bylo podle údajů v ISIN **18 996 osob očkováno, 1 977 osob neočkováno** a u 4 587 osob informace o očkování chybí;

Poznámka: informace o očkování v této podobě neumožňuje rozlišit, zda nemocná osoba byla plně očkována ani jak dlouho po očkování onemocněla.

Pertuse u cizinců

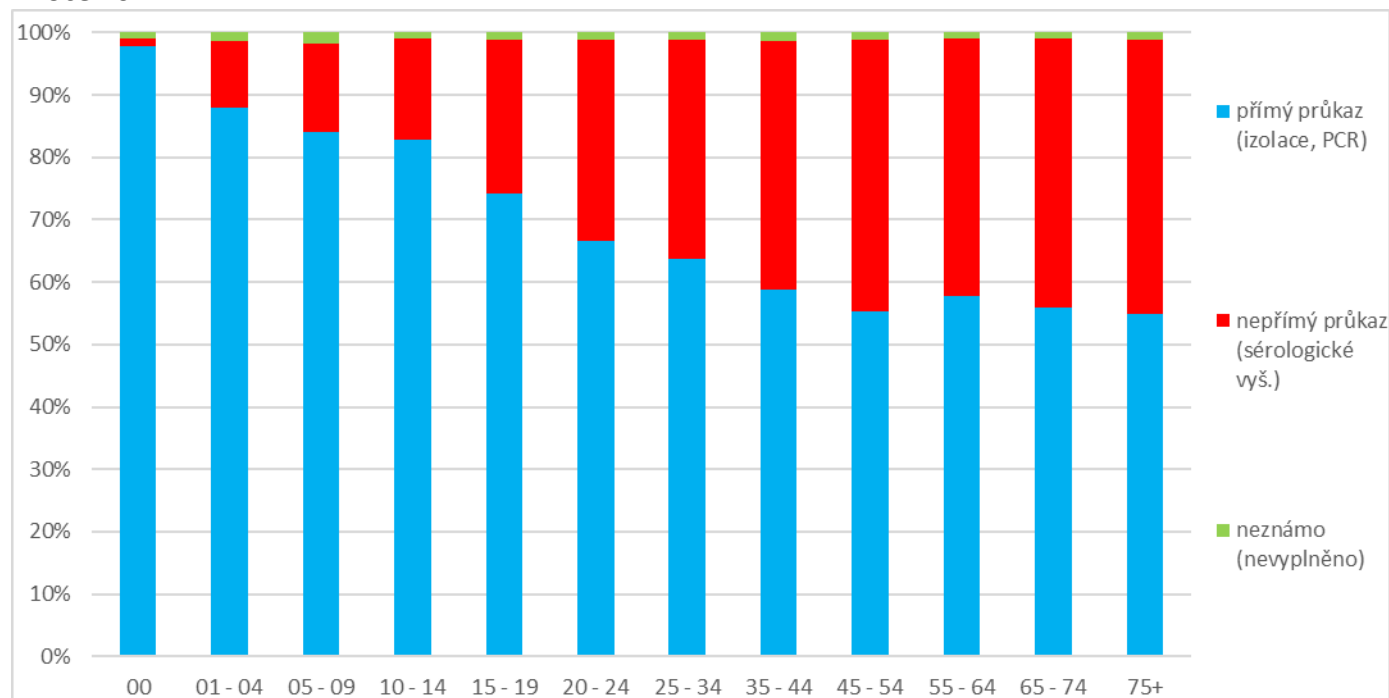
- nepatrné procento osob má údaj o uprchlictví či importu;
- v kolonce uprchlík 41x Ukrajina;
- v kolonce import 50x (import = onemocnění bylo přivezeno českými občany ze zahraničí, z dovolené nebo služebního pobytu).

Poznámka: V případě označení onemocnění informací „uprchlík“ se nejedná jen o přímo importované onemocnění z Ukrajiny, ale může jít pouze o status v ČR.

Laboratorní vyšetření

Většina hlášených případů pertuse, 69,7 %, byla doposud diagnostikována přímým průkazem, metodou PCR, graf 5. V grafu jsou uvedena laboratorní vyšetření, která byla uvedena v hlavní hlášence na prvním místě.

Graf č. 5 – Pertuse, ČR, zastoupení jednotlivých druhů laboratorního vyšetření podle věkových skupin v roce 2024*



Poznámka:

Všechna uvedená data jsou průběžná a mohou být upravována a případně dohlašována či stornována, čísla se tedy v průběhu jednotlivých hlášení mohou měnit.

* informace platné k datu uvedenému v nadpise

Zdroj dat: ISIN, ČSÚ

Zpracoval: SZÚ, Oddělení epidemiologie infekčních nemocí CEM a Oddělení biostatistiky