

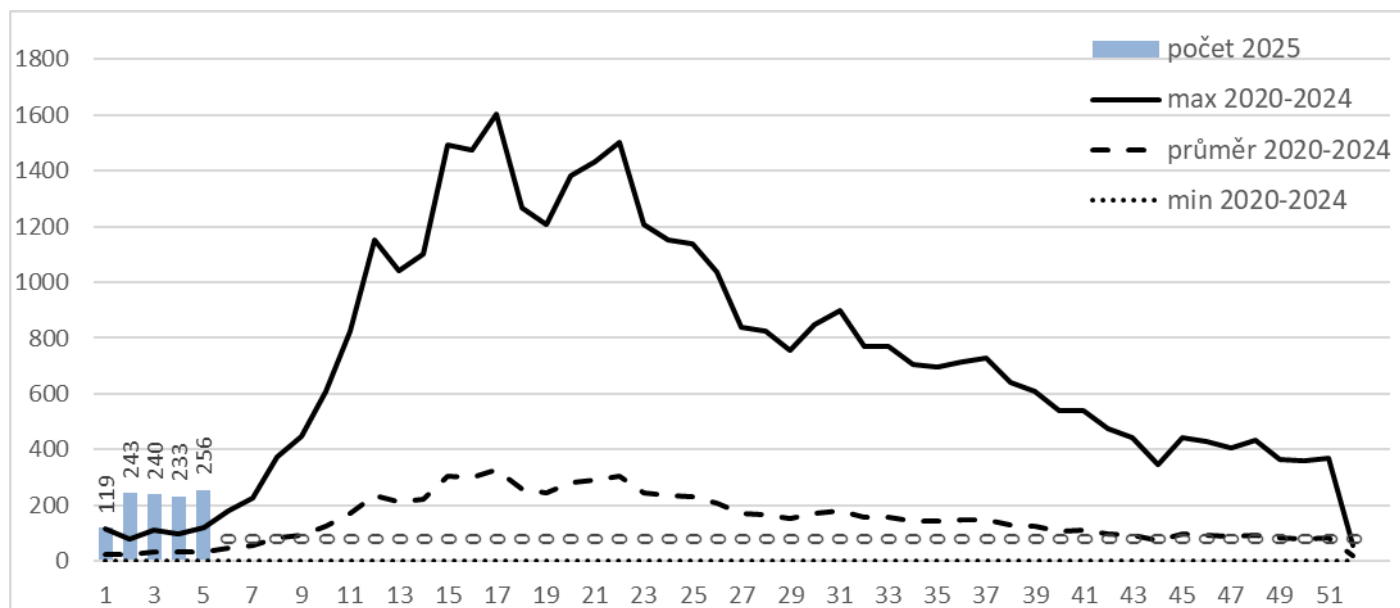
#### Celkové počty a týdenní nárůst

- Do ISIN bylo v období od 1. 1. 2025 do 31. 1. 2025 nahlášeno celkem 1 091 případů pertuse;
- V posledních 4 týdnech bylo evidováno průměrně 243 nových případů za týden, počet hlášených případů se pohyboval od 233 do 256 případů, *graf č. 1.*;
- U dětí do jednoho roku života bylo do 31. 1. 2025 hlášeno již celkem 35 případů onemocnění pertusí, v posledních 4 týdnech bylo evidováno průměrně 7 nových případů za týden;

#### **Komentář:**

- průměrně bylo v letech 2015 až 2023 hlášeno 592 případů pertuse; počet vykázaných případů pertuse za měsíc leden svědčí o tom, že v populaci je stále dostatečný počet jedinců v populaci vnímavých k infekci; to dokazují i počty nejmenších dětí s pertusí – tyto děti se nakazí právě od svých nejbližších, takže původce onemocnění stále koluje v populaci v dostatečném množství;
- u dětí do jednoho roku života bylo za leden 2025 hlášeno již celkem 35 případů onemocnění pertusí, v posledních 4 týdnech bylo evidováno průměrně 7 nových případů za týden;
- nové případy onemocnění se i nadále vyskytují ve všech věkových skupinách; onemocnění se vyskytuje ve věku 0 – 100 let, medián věku je nyní 30 let; nejvíce případů onemocnění je v roce 2025 prozatím ve věkové skupině 45 -54 let.;
- nejvíce případů pertuse do 31. 1. 2025 hlásí kraje: Moravskoslezský (234x), Jihomoravský (154x), následuje hl. m. Praha (115x), nejméně případů hlásí kraje: Královehradecký (21x) a Karlovarský (27x);
- do tohoto data\* bylo hospitalizováno 3,4 % osob ze všech hlášených případů;
- z celkového počtu 35 dětí hlášených s onemocněním pertusí ve věku do 1 roku života bylo hospitalizováno 9 dětí (25,7 %);
- od posledního hlášení do 31. 1. 2025 nebylo hlášeno žádné další úmrtí; v roce 2025 \* tedy nebylo zatím hlášeno žádné úmrtí; v roce \*2024 bylo celkem hlášeno 12 úmrtí; z toho většina u osob staršího věku;
- stále připomínáme, že v probíhající sezóně respiračních infekcí mohou mít osoby s chronickým onemocněním a senioři, kteří jsou křehčí a náchylnější k infekcím obecně, souběh více infekcí a může dojít k dekompenzaci stávajícího onemocnění;
- zejména tyto osoby by měly zvážit očkování nebo by jim jejich ošetřující lékař měl doporučit očkování proti vybraným onemocněním (chřipka, covid-19, pneumokoky, pertuse), zejména pokud jsou tyto osoby institucionalizovány;
- důrazně připomínáme, že stejně jako u všech respiračních onemocnění by nemocní měli zůstat doma, měli by dodržovat respirační etiketu, zakrýt si ústa při kašlání a kýchání, zvážit nošení masky na veřejnosti a často si mýt ruce;
- připomínáme, že očkování těhotných proti pertusi chrání novorozence a kojence očkovaných matek před závažným průběhem onemocnění;

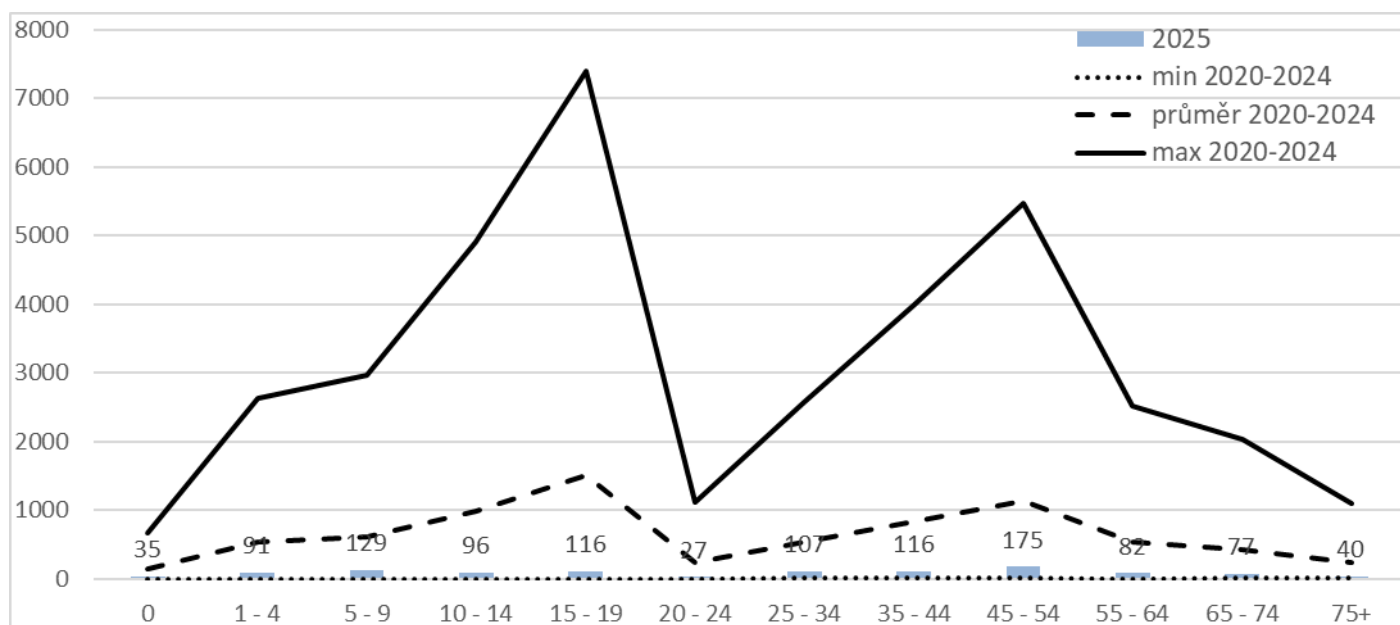
**Graf č. 1 – Pertuse, ČR, počet případů hlášených za kalendářní týdny roku 2025\* v porovnání s maximálním, průměrným a minimálním počtem v letech 2020 – 2024**



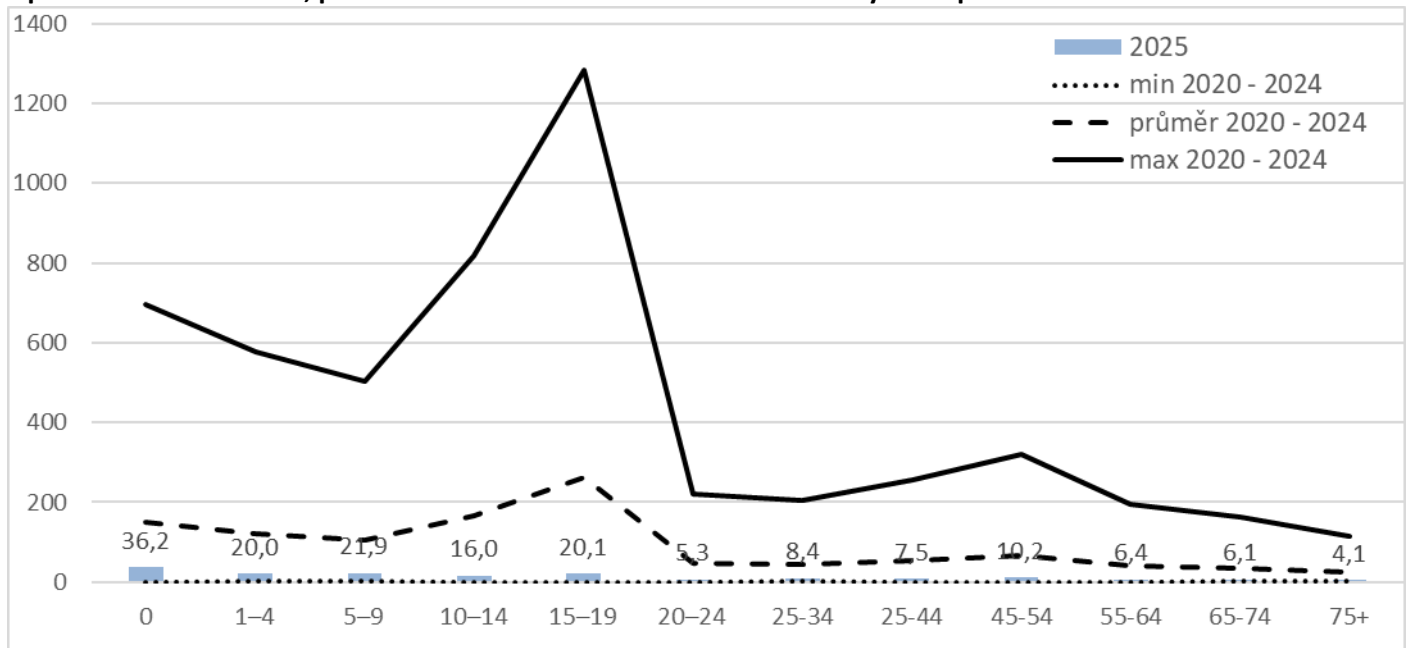
**Pertuse po věkových skupinách**

- Nové případy onemocnění se i v roce 2025 stále vyskytují ve všech věkových skupinách; graf č. 2;
- Onemocnění z roku 2025 se vyskytuje ve věku 0 – 100 let, medián věku je nyní 30 let;
- U dětí do jednoho roku života bylo do 31. 1. 2025 hlášeno již celkem 35 případů onemocnění pertusí, v posledních 4 týdnech bylo evidováno průměrně 7 nových případů za týden;
- Nejvíce případů onemocnění je v roce 2025 prozatím ve věkové skupině 45 -54 let.; graf č. 2.
- Nejvyšší nemocnost je ale v roce 2025 u dětí do 1 roku věku; graf č. 3

**Graf č. 2 – Pertuse, ČR, kumulativní počty případů ve věkových skupinách hlášených v roce 2025\* v porovnání s maximálním, průměrným a minimálním počtem ve věkových skupinách v letech 2020 – 2024**



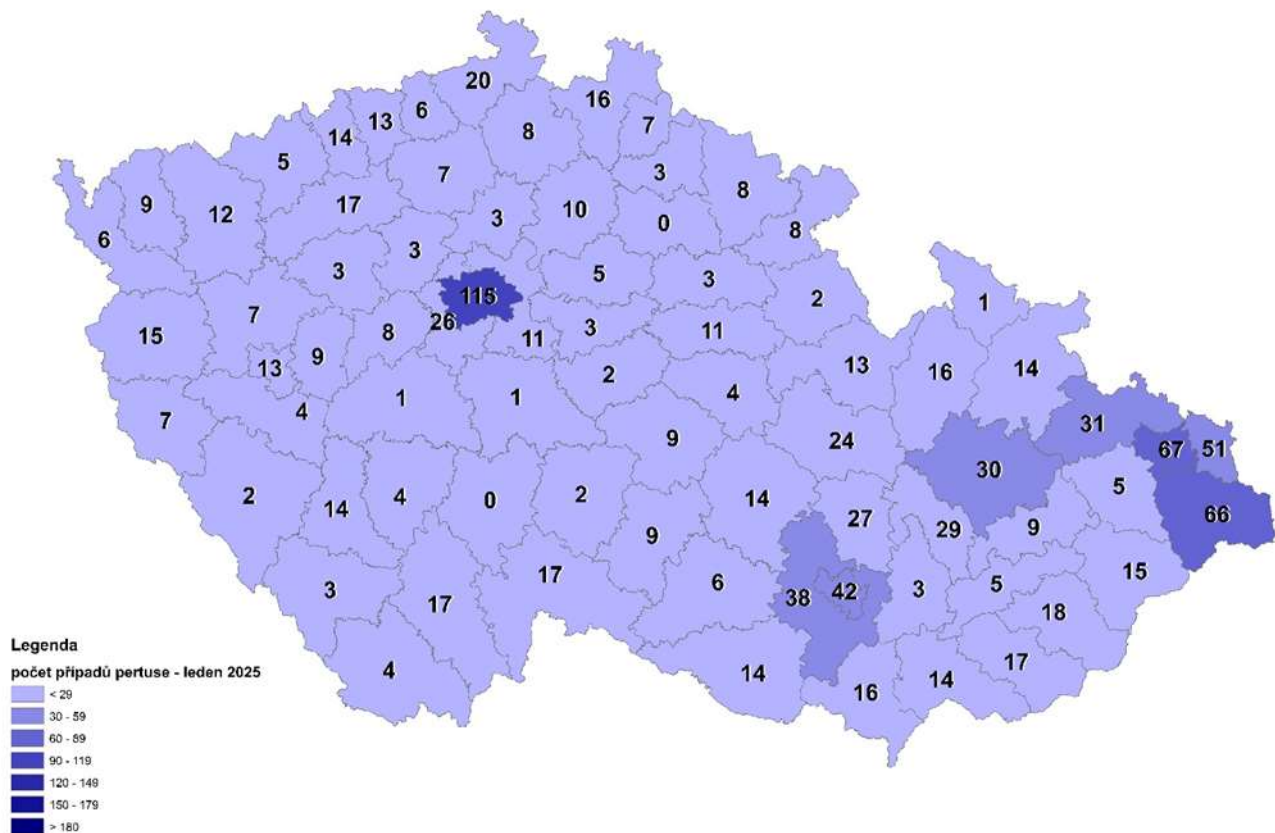
**Graf č. 3 – Pertuse, ČR, celková nemocnost na 100 tisíc obyvatel ve věkových skupinách v roce 2025\* v porovnání s maximální, průměrnou a minimální nemocností ve věkových skupinách v letech 2020 – 2024**



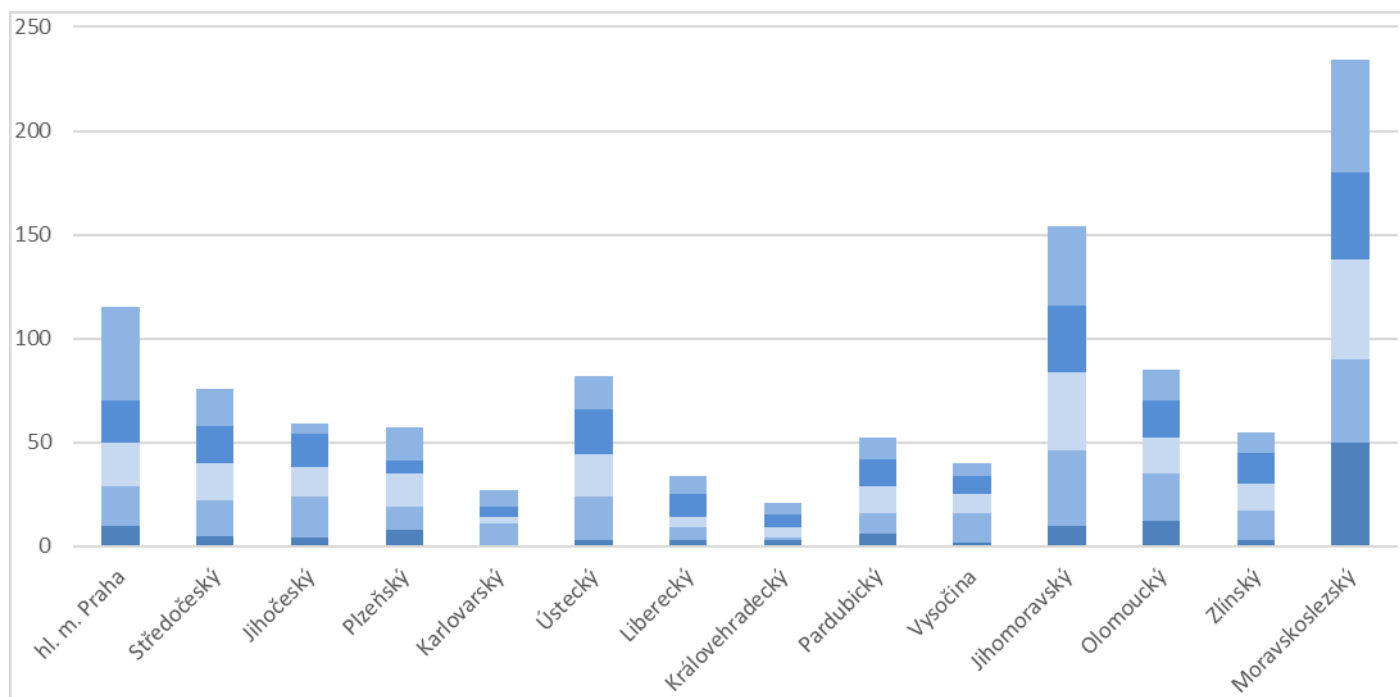
**Pertuse v jednotlivých krajích**

- **Nejvíce případů** pertuse do 31. 1. 2025 hlásí kraje: **Moravskoslezský (234x), Jihomoravský (154x), následuje hl. m. Praha (115x)**, nejméně případů hlásí kraje: **Královehradecký (21x) a Karlovarský (27x)**; *kartogram č. 1; graf č. 4;*
- **Nejvyšší nemocnost** do 5. 1. 2025 je v kraji **Jihočeském, Zlínském a Ústeckém**; *kartogram č. 2; graf č. 5.*

**Kartogram č. 1 - Pertuse, ČR, počty případů hlášených v jednotlivých okresech v roce 2025\***



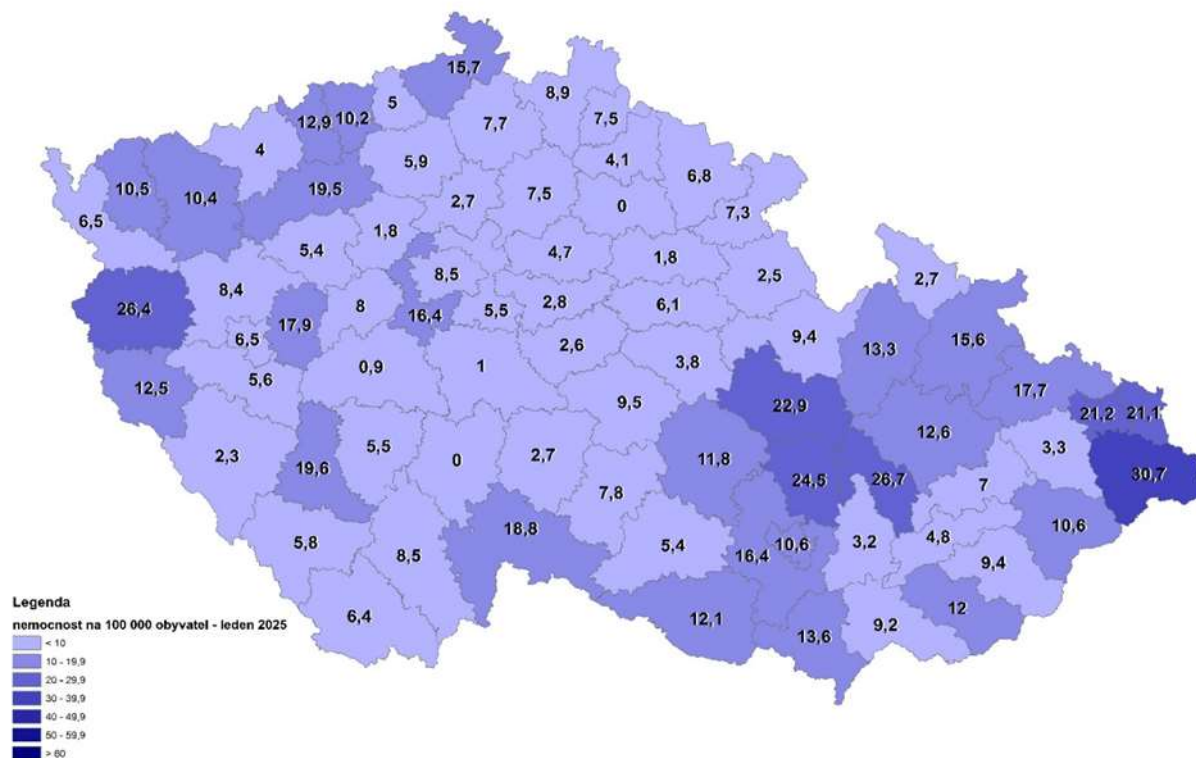
Graf č. 4 – Pertuse, ČR, přírůstky počtu případů za kalendářní týdny roku 2025\* v jednotlivých krajích



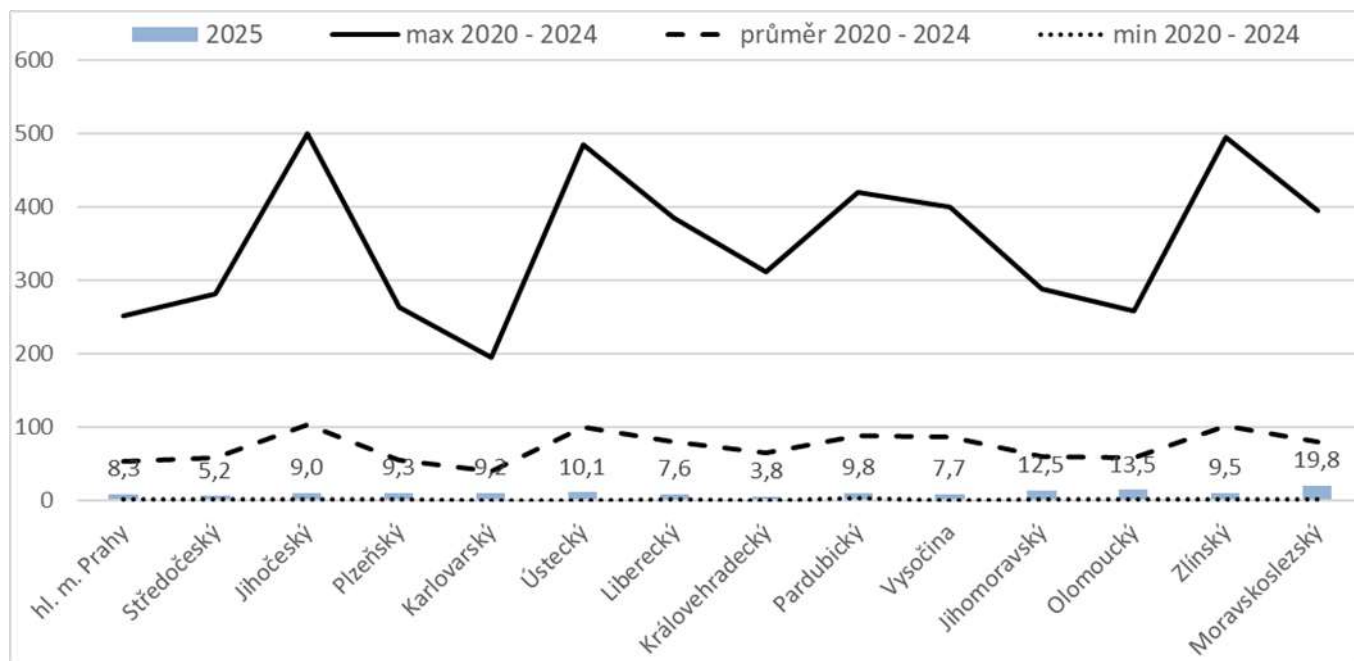
Tabulka č. 1 – Pertuse, ČR, počty případů hlášených v jednotlivých kalendářních týdnech roku 2025\* z krajů

počet	hl. m. Pr	Středoče	Jihočesk	Plzeňský	Karlovar	Ústecký	Libereck	Královeh	Pardubick	Vysočina	Jihomor	Olomou	Zlínský	Moravsk	CELKEM
1. k.t.	10	5	4	8	0	3	3	3	6	2	10	12	3	50	119
2. k.t.	19	17	20	11	11	21	6	1	10	14	36	23	14	40	243
3. k.t.	21	18	14	16	3	20	5	5	13	9	38	17	13	48	240
4. k.t.	20	18	16	6	5	22	11	6	13	9	32	18	15	42	233
5. k.t.	45	18	5	16	8	16	9	6	10	6	38	15	10	54	256

Kartogram č. 2 - Pertuse, ČR, nemocnost na 100 tis. obyvatel v jednotlivých okresech v roce 2025\*



Graf č. 5 – Pertuse, ČR nemocnost na 100 tis obyvatel v jednotlivých krajích v roce 2025\* v porovnání s maximální, průměrnou a minimální nemocností v krajích v letech 2020 – 2024



#### Hospitalizace u pacientů s pertusí

- Do tohoto data\* bylo hospitalizováno 3,4 % osob ze všech hlášených případů;
- Z celkového počtu 35 dětí hlášených s onemocněním pertusí ve věku do 1 roku života bylo hospitalizováno 9 dětí (25,7 %); tabulka č. 2 a 3

Tabulka č. 2 – Pertuse, ČR, počty a procenta hospitalizovaných pacientů z celkového počtu onemocnění, 2025\*

věková skupina	počet případů	počet hospitalizovaných	% hospitalizovaných
0	35	9	25,7
1 - 4	91	3	3,3
5 - 9	129	0	0,0
10 - 14	96	2	2,1
15 - 19	116	2	1,7
20 - 24	27	0	0,0
25 - 34	107	0	0,0
35 - 44	116	0	0,0
45 - 54	175	4	2,3
55 - 64	82	6	7,3
65 - 74	77	4	5,2
75+	40	7	17,5
CELKEM	1091	37	3,4

**Tabulka č. 3 – Pertuse, ČR, počet hospitalizovaných dětí do 1 roku věku v roce 2025\***

věk	počet případů	z toho hospitalizovaných
0 m	2	2
1 m	6	3
2 m	1	0
3 m	4	2
4 m	3	0
5 m	1	0
6 m	5	0
7 m	3	1
8 m	3	0
9 m	2	0
10 m	2	1
11 m	3	0
CELKEM	35	9

### **Úmrtí na pertusi**

**Od posledního hlášení do 31. 1. 2025 nebylo hlášeno žádné další úmrtí; v roce 2025 \* tedy nebylo zatím hlášeno žádné úmrtí;**

### **Očkování a proočkovanost**

- z celkového počtu 1 091 případů hlášených v roce 2025\*, bylo podle údajů v ISIN **798 osob očkováno, 95 osob neočkováno** a u 198 osob informace o očkování chybí;

### **Poznámka:**

*informace o očkování v této podobě neumožňuje rozlišit, zda nemocná osoba byla plně očkována ani jak dlouho po očkování onemocněla.*

### **Pertuse u cizinců**

Počty onemocnění nejsou ani v roce 2025\* ovlivněny počty uprchlíků nebo importovanými případy (uprchlík 0x; import 4x)

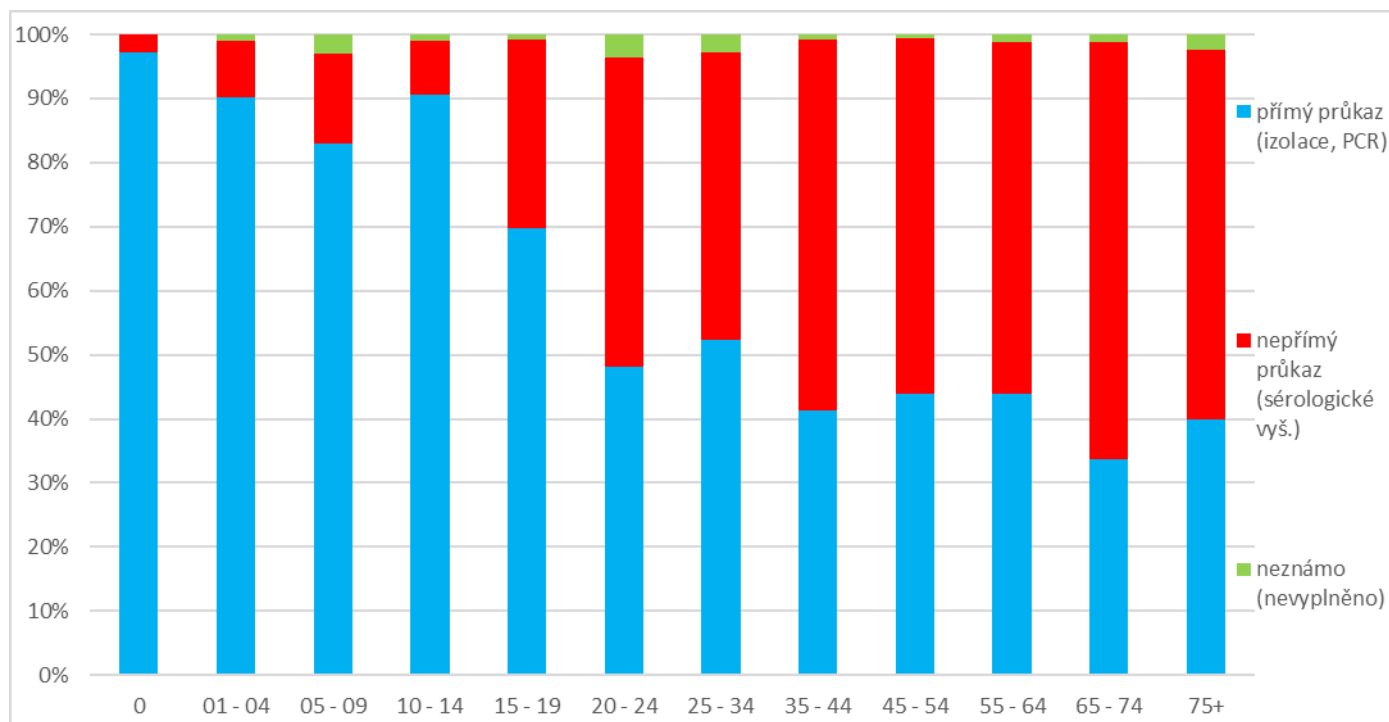
### **Poznámka:**

*v případě označení onemocnění informací „uprchlík“ se nejedná jen o přímo importované onemocnění z Ukrajiny, ale může jít pouze o status v ČR.*

### **Laboratorní vyšetření**

Více než polovina hlášených případů pertuse, 60 %, byla doposud diagnostikována přímým průkazem, metodou PCR; graf č. 6. V grafu jsou uvedena laboratorní vyšetření, která byla uvedena v hlavní hlášenice na prvním místě.

**Graf č. 6 – Pertuse, ČR, zastoupení jednotlivých druhů laboratorního vyšetření podle věkových skupin v roce 2025\***



**Dodatek:**

Všechna uvedená data jsou průběžná a mohou být upravována a případně dohlašována či stornována, čísla se tedy v průběhu jednotlivých hlášení mohou měnit.

\* informace platné k datu uvedenému v nadpise Zdroj dat: ISIN, ČSÚ

Zpracoval: SZÚ, Oddělení epidemiologie infekčních nemocí CEM a Oddělení biostatistiky