

NAKLÁDÁNÍ S ODPADY ZE ZDRAVOTNÍ PÉČE Z POHLEDU HYGIENICKÉ SLUŽBY

Jana Loosová, Krajská hygienická stanice Libereckého kraje

Obsah

- Rizika spojená s odpadem
- Trendy v oblasti zdravotnického odpadu
- Role OOVZ
- Nástroje možné k využití v praxi

Zdravotní rizika spojená s odpadem ze zdravotní péče

- **Expozice infekčnímu agens** (např. odpad znečištěný krví a jinými tělními tekutinami; laboratorní kultury; odpad včetně exkrementů a dalších materiálů, které byly v kontaktu s infikovanými pacienty)
- **Expozice genotoxickým nebo cytotoxickým látkám** (např. odpad obsahující cytostatika – z léčby rakoviny; genotoxické chemikálie)
- **Expozice toxickým látkám** (např. odpad obsahující chemické látky -laboratorní činidla, filmový vývojář; dezinfekční prostředky, rozpouštědla; baterie; rozbité teploměry, tlakoměry)
- **Expozice radioaktivnímu záření** (odpad z radioterapií nebo laboratorního výzkumu - kontaminované sklo, moč a výkaly od pacientů léčených nebo testovaných s otevřenými radionuklidy atd.)
- **Manipulace s ostrým odpadem** (například jehly; infuzní sety; skalpely; pipety; nože; rozbité sklo atd.)

Proč se zabývat tímto typem odpadů?

1. Ochrana lidského zdraví

- přenos infekcí (hepatitida B a C, HIV...),
- poranění personálu či veřejnosti,
- kontaminace prostředí ve ZZ či v sociálním prostředí pacienta

2. Ochrana životního prostředí

- znečišťování půdy a vodních zdrojů,
- uvolňování toxické látky (z léčiv, chemikálií),
- vytváření environmentální rizika pro živočichy i rostliny

3. Profesionální standardy a bezpečné prostředí

Správná manipulace s odpady:

- zvyšuje bezpečnost pacientů i personálu,
- přispívá k dobrému jménu zařízení,
- předchází haváriím a mimořádným situacím,
- podporuje hygienu a správné postupy v péči.

4. Udržitelnost a efektivní provoz

Moderní přístupy zahrnují:

- redukci množství odpadu,
- recyklaci tam, kde je to možné,
- úsporu nákladů,
- ekologické technologie.

Celková produkce odpadů

- Největším původcem zdravotnických odpadů jsou nemocnice. Ty vyprodukují více než 55 % všech zdravotnických odpadů. Dalším významným původcem jsou léčebny dlouhodobě nemocných a domovy seniorů (více než 22 %).
- V ostatních zdravotnických zařízeních a mimo ně se každoročně vyprodukuje přes 20 % zdravotnických odpadů. Z domácí péče pochází 1–2 % produkce.
- Od roku 2020 začíná klesat produkce zdravotnického odpadu kategorie O – ostatní, naopak produkce zdravotnického odpadu kategorie N – nebezpečný v roce 2021 vzrostla o více než 6 %. Vliv na tento nárůst měla i pandemická situace spojená s covidem-19.

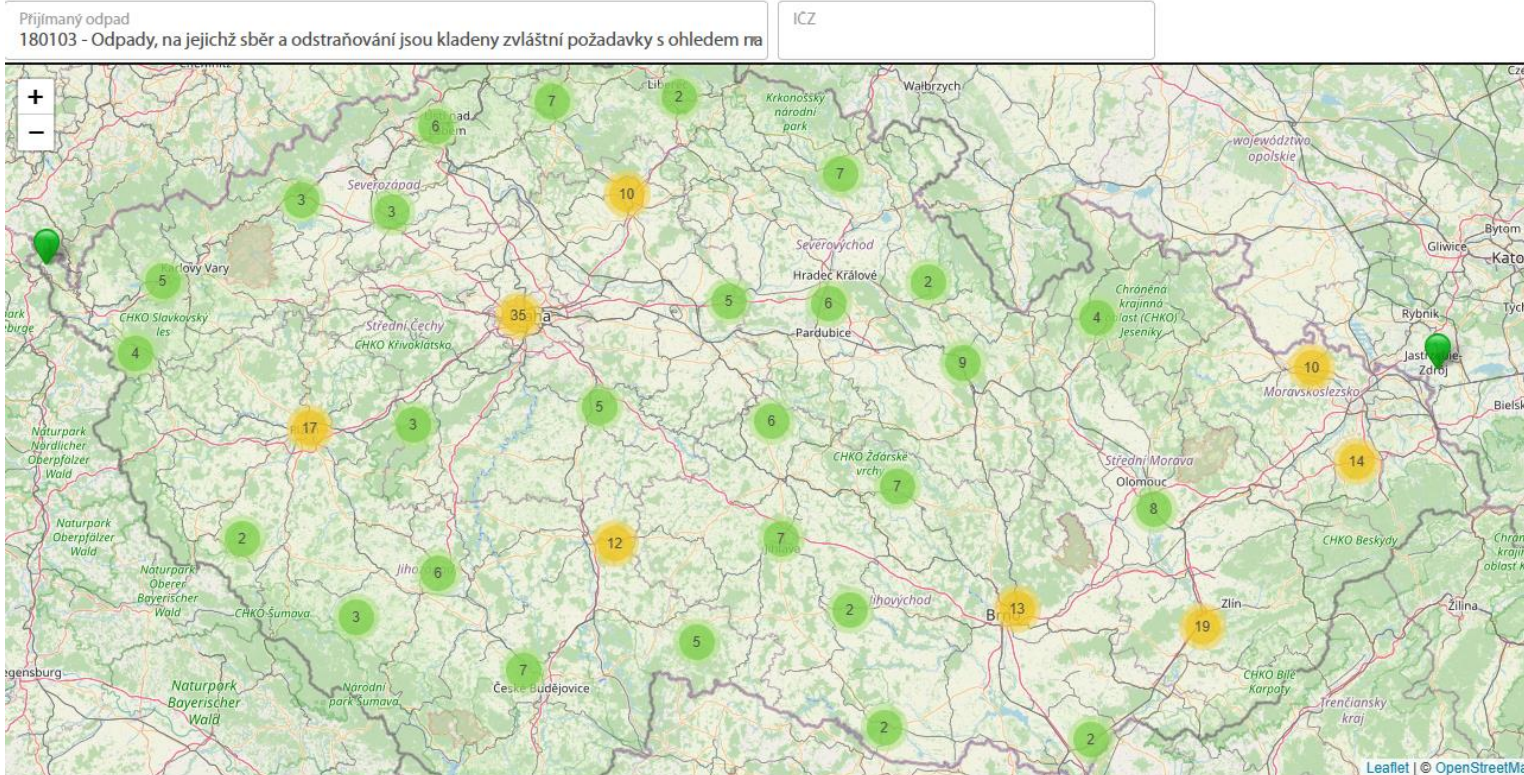
Kde zjistím konkrétní zařízení stacionární a mobilní?

ISOH2

Informační systém odpadového hospodářství – VISOH2

Ministerstvo životního prostředí

Mapa stacionárních zařízení



Mobilních je ve VISOH 250

Trendy v ZZ

- Povinnost vyloučit nebezpečnost vedla k „preventivnímu“ zařazení do NO.
- Nastavení trhu pro odstranění/využití NO? (ceny za odstranění) byly akceptovatelné v porovnání s požadavky na provoz vlastního zařízení pro předúpravu odpadů uvnitř ZZ.

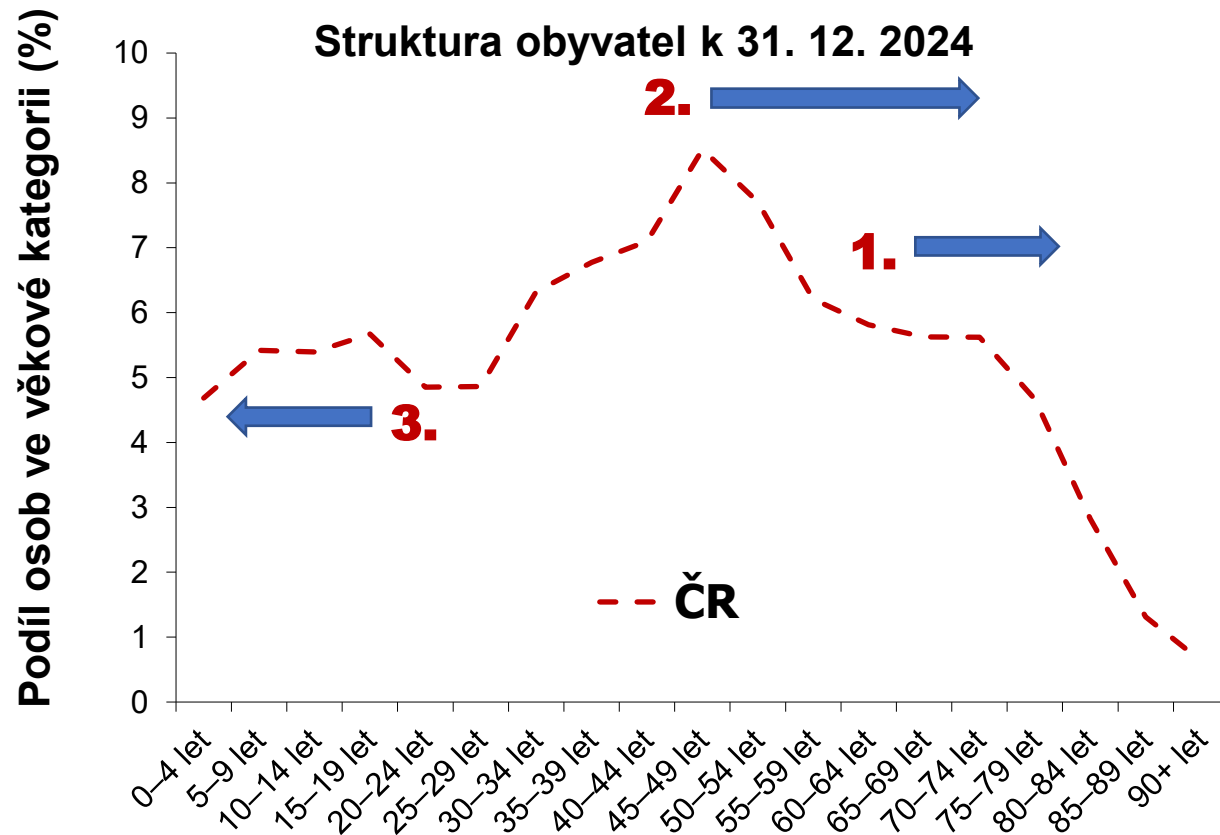
Okruh	Počet zařízení
Nemocnice	238
LDN a domovy důchodců	1165
Zdravotnická zařízení - ambul.	29230
Zdravotnická zařízení – malá	1549
Ostatní tvořící odpad	4386
Domácí péče	719
Ostatní netvořící odpad	1957

zdroj dat: UZIS

Posuny ve vnímání problematiky odpadů ze zdravotní péče

- Neřešit jen nebezpečnou složku zdravotnického odpadu
- Převzetí odpovědnosti za vznik odpadu → prevence, předcházení vzniku
- Nakládání se zdravotnickým odpadem dle jeho vlastností, znalost zdravotních rizik
- Útlum skládkování, hledání nových technologií

Věková struktura populace ČR a její očekávaný vývoj



- 1.** Do 10 – 15 let očekávatelný nárůst nemocnosti v souvislosti s chorobami vyššího věku a seniorů.
- 2.** Do 20 – 25 let prudký nárůst nemocnosti v souvislosti s chorobami vyššího věku a seniorů.
- 3.** Nižší zastoupení mladších věkových skupin jako riziko poklesu porodnosti v následujících 10 – 15 letech.

Stárnutí populace a zvýšení odpadu mimo ZZ

Žádoucí situace v oblasti nakládání s odpady ve zdravotnictví – širší odpadový cyklus

- Tradičně oddělené odpovědnosti se stávají součástí jednoho cyklu – nutnost promítnutí do organizačních schémat ZZ
- Množství a složení odpadu se odvíjí od:
 - Medicínské strategie
 - Strategie provozu zařízení
 - Nákupních postupech a nastavení dodavatelsko-odběratelských vztahů.
 - Nastavení procesů související s materiálovými toky
 - Zapojení dotčených odborností, nejen v rámci ZZ (stakeholderů)



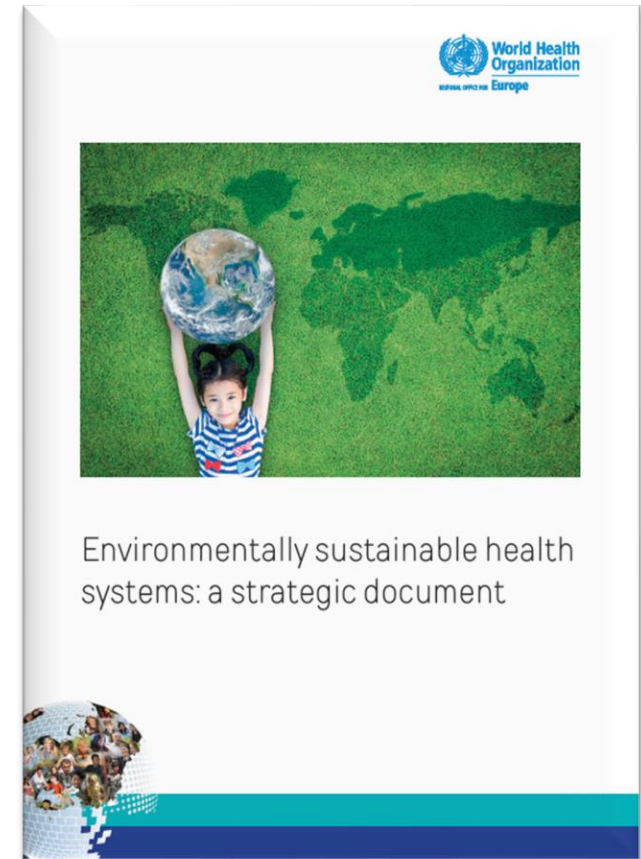
Prevence vzniku odpadů WHO Evropa

Strategická témata WHO Evropa související s odpady:

Minimalizace odpadů a adekvátní nakládání s odpady a nebezpečnými chemikáliemi.

Prosazení trvale udržitelnosti do veřejných zakázek = tlak na dodavatele služeb a zboží do zdravotnictví.

Zapojení komunity do aktivit a podpora nových modelů zdravotní péče...



WHO Evropa: Trvale udržitelné zdravotní systémy: Strategický dokument (2017)

[Environmentally sustainable health systems: a strategic document](#)

WHO a nakládání s odpady ze zdravotní péče

- Program WHO pro nakládání s odpady ze zdravotní péče se školicími moduly. -
[Water Sanitation and Health](#)
- HCWM ECAT Tool – nástroj pro rozšířenou kalkulaci nákladů navázaných na odpady ze zdravotní péče s databází vstupních parametrů z vysoko-příjmových zemí.

- **ECAT (Extended Costing Analysis Tool)**

Rozšířený nástroj, který pomáhá odhadnout náklady na nakládání se zdravotnickým odpadem na úrovni nemocnic, centrálních zařízení i celého státu.

- **RAT (Rapid Assessment Tool)**

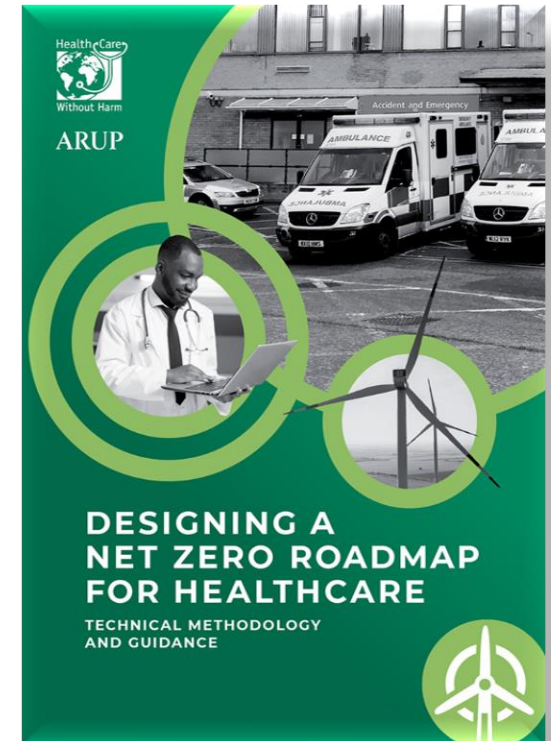
Nástroj pro rychlé posouzení stávající situace v dané zemi – sbírá základní informace o vybavení, postupech a podmínkách práce s odpady. Pomáhá určit priority, nastavit realistické cíle a vybrat vhodné strategie pro zlepšení systému.

Provoz ZZ: Healthcare Without Harm

Technické dokumenty a metodiky k problematice udržitelnosti ve zdravotnictví s důrazem na dopady na ŽP, komplement k tématům udržitelnosti a odolnosti zdravotnictví dle WHO, Cochrane a OECD.

Cílová témata: strategické řízení, management zdravotnictví až do úrovně jednotlivých zařízení. Praktické postupy.

Cílová skupina: strategický management zdravotnického systému až do úrovně provozního managementu jednotlivých zdrav. zařízení.



Lidský faktor, bezpečnost vs. environmentální udržitelnost

Př. 1 Jednorázové ZP kvůli riziku přenosu infekce a AMR = nepřímé navýšení množství odpadů

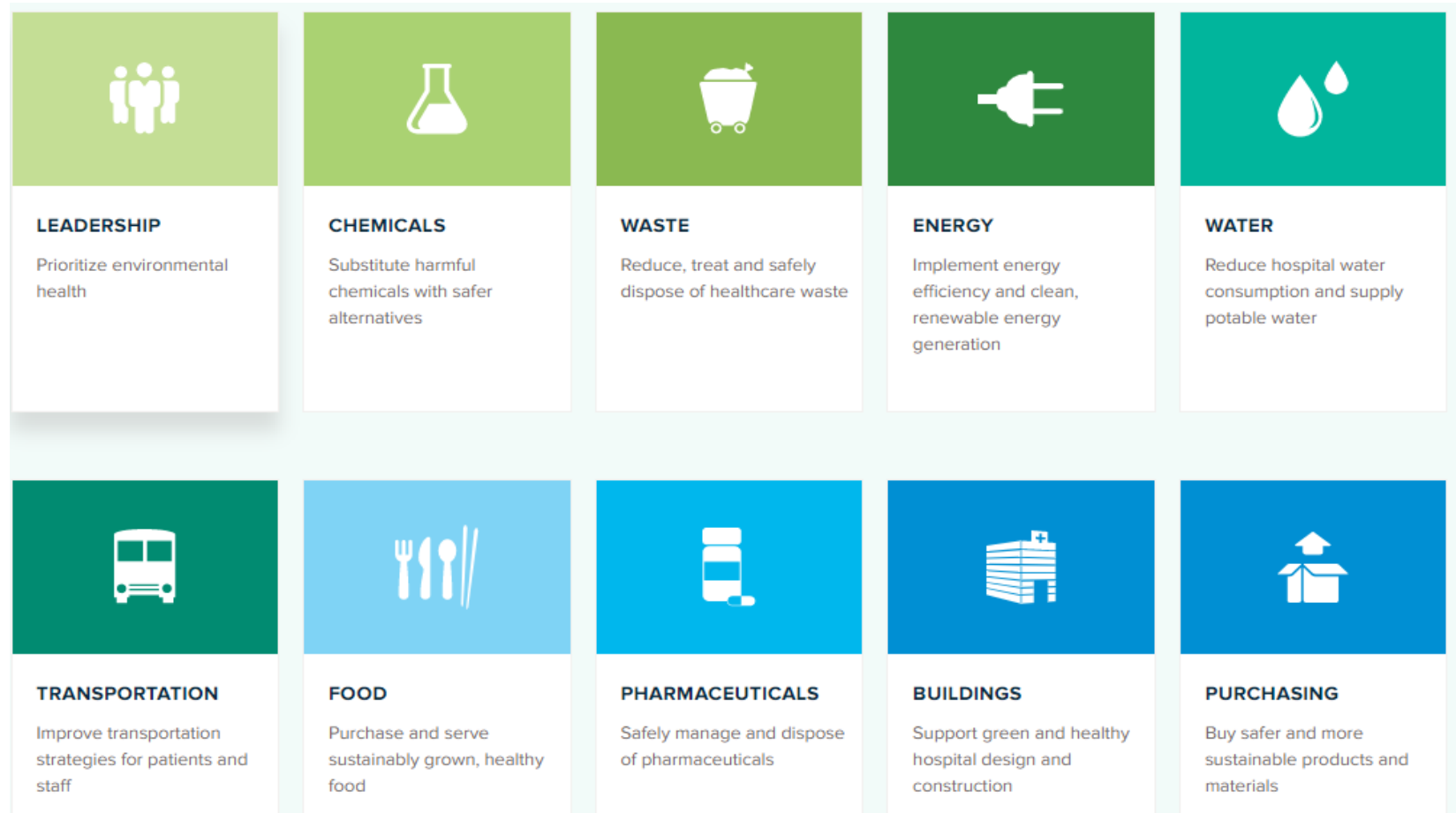
nedůvěra v postupy reprocessingu pro opakovaně použitelné ZP

Nařízení EU (MDR) a tlak na využití jednorázových pomůcek.

Př.2 Zařazení většiny odpadu do nebezpečného

vyloučení nebezpečnosti odpadu (ČR) vs. potvrzení nebezpečnosti (zahraničí).

GGHH 10 vzájemně provázaných cílů agendy udržitelnosti



Výzvy u odpadů ze zdravotní péče

Lze očekávat nárůst cen pro odstranění N i O odpadu vzhledem k útlumu skládkování, omezeným kapacitám vhodných zařízení a jejich vlastnické struktuře.

Rozšíření dekontaminace: Výhody předúpravy pouze v omezených případech (časový limit a dostupnost zařízení pro konečné odstranění, velikost a typ ZZ).

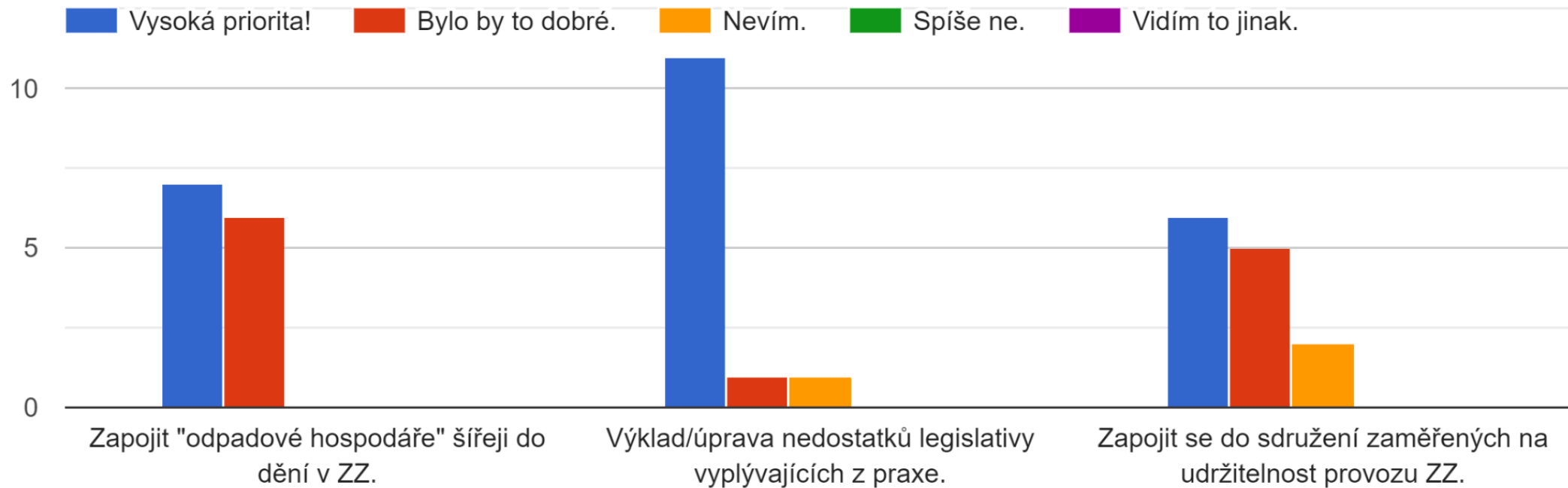
Rozvoj dekontaminace lze očekávat jako součást budoucích technologií pro další využití.

Harmonizace evidence a povinnosti třídění (osmimístné kódy pro poddruhy a jejich sloučení při ohlášení do ISPOP za ORP)

Společná výzva pro zdravotnictví i obce: vlastnosti ostatního odpadu ze zdravotní péče a dále nevyužitelných složek komunálního odpadu (viz Metodika pro monitoring MŽP: Další odpady - pleny a hygienické odpady)....prostor pro nová řešení, viz Absorpční Hygienické Pomůcky a Projekt Embraced

Co na to OZO v OH v zdravotnických zařízeních?

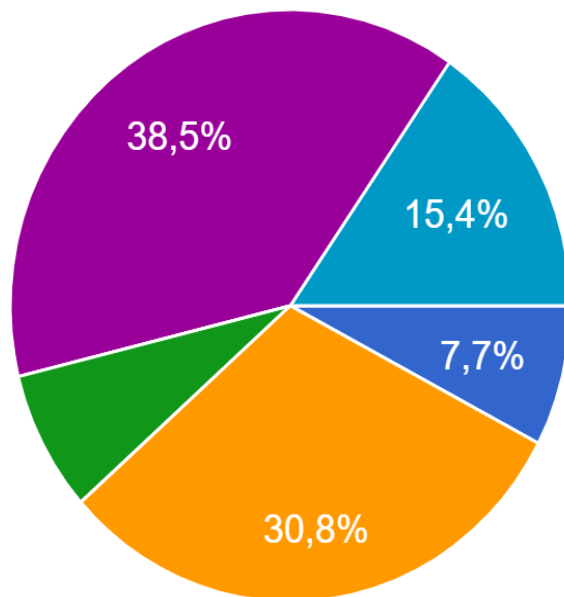
V jakých oblastech je potřeba nejvíce posílit podporu, aby bylo možné udržitelně nakládat se zdravotnickými odpady? Hlasujte i pro více možností!



Co na to OZO v OH v zdravotnických zařízeních ?

Má Vaše instituce plán pro posílení třídění a snižování množství nebezpečného odpadu?

13 odpovědí



- Ano a je dobrý.
- Ano, papír snese vše.
- Ne, ale je v plánu.
- Padla o něm řeč, ale zapadlo to na neurčito.
- Vůbec o něm nikdy nepadla řeč.
- Nevím.

Role KHS jako OOVZ

- Role KHS jako OOVZ – dozor nad bezpečností uvnitř i vně ZZ při nakládání s odpady
- Balancování k bezpečnosti pro pacienty/pracovníky versus bezpečnost pro veřejné zdraví a ŽP.

Zákon č. 541/2020 Sb., o odpadech

díl 10 Odpady ze zdravotní a veterinární péče

Zákon vychází ze směrnice
EU č. 98/2008 o odpadech

- povinnost vypracování pokynů nakládání s odpadem v rámci provozního řádu vznikající podle zákona o ochraně veřejného zdraví
- řešeny odpady z domácí péče
- evidence odpadů v lékárnách
- důraz na školení ve zdravotnických zařízeních

Vyhláška č. 273/2021 Sb., o podrobnostech nakládání s odpady

- **v § 72 rozsah třídění odpadů**, soustředovací prostředky, **povinnost odstraňovat jej denně z pracoviště, tak jak to požadováno vyhláškou č. 306/2012 Sb.**
- **§ 74 u vysoce infekčního odpadu** je uložena povinnost **upravit jej bezprostředně po vzniku dekontaminací** certifikovaným technologickým zařízením, v PŘ musí být uveden způsob a četnost kontroly účinnosti dekontaminace včetně nastavení indikátorů. Součástí provozního řádu musí být i nastavení způsobu záznamu o průběhu jednotlivých dekontaminačních cyklů. Dále je provozovatel povinen průběžně kontrolovat nastavení technických parametrů, které ovlivňují účinnost procesu, a minimálně jedenkrát ročně provádět kontrolu zařízení autorizovanou servisní firmou s tím, že o provedených kontrolách vede záznamy v provozním deníku zařízení a dokumenty archivuje.
- **§ 75 upravuje léčiva** - shromažďování, hrazení nákladů lékárnám prostřednictvím krajského úřadu a způsob hlášení tohoto odpadu
- **Přílohy vyhlášky** řeší náležitosti pokynů pro nakládání s odpady ze zdravotnictví, kategorie zaměstnanců pro účely školení pro nakládání s odpady ze zdravotní péče a požadavky na obsah školení.

Mobilní zařízení

- v § 32 odst. 3 a v § 46 odst. 3 zákona je stanovena **doba setrvání zdravotnického odpadu v mobilním zařízení** ke sběru odpadu, kdy smí být odpad ze zdravotnické přepravován nejdéle po dobu **24 hodin**
- odpad provozovatele mobilních zařízení mohou odebírat **pouze od původců**, nikoliv ze zařízení oprávněných osob. Mobilní zařízení musí končit svou cestu v zařízení k využití nebo odstranění odpadů.
- **povinnost ohlašování** řeší v § 28 vyhláška č. 273/2021 Sb., kdy provozovatel mobilního zařízení k úpravě nebo využití odpadu oznámí zahájení provozu svého zařízení v novém místě příslušnému krajskému úřadu, krajské hygienické stanici a obecnímu úřadu obce, na jejímž území bude zařízení provozováno, prostřednictvím datové schránky

Kompetence krajských hygienických stanic

§ 133 zákona o odpadech stanovuje KHS kompetence

- k vydávání závazných stanovisek v řízení, kdy movitá věc přestává být odpadem, k povolení provozu, změny nebo zrušení zařízení ke skladování, sběru, úpravě, využití nebo odstranění odpadu,
- ke kontrole provozu zařízení určených pro nakládání s odpady z hlediska dodržování podmínek provozu vázaných na ochranu zdraví lidí a minimalizaci zdravotních rizik uvedených v provozním řádu.
- spolupráce s ostatními správními úřady v oblasti ochrany veřejného zdraví při nakládání s odpady

Kompetence KHS - praxe

- Krajské hygienické stanice **schvalují provozní řády předkládané v rámci zákona č. 258/2000 Sb. poskytovateli zdravotních služeb**, a vyjadřují se k provozním řádům v rámci zákona o odpadech, kde rozhodnutí vydává příslušný krajský úřad.
- Od 1.1. 2026 již **neschvalují** provozní řády činností epidemiologicky závažných
- V rámci zákona o odpadech se vyjadřuje KHS v podobě závazného stanoviska a dále při povolování zařízení určené pro nakládání s odpady je v rámci § 22 zákona konkrétně stanoveno, že krajská hygienická stanice posoudí žádost z hlediska dopadů na zdraví lidí a zhodnotí zdravotní rizika

Vydané provozní řády a provedené SZD ze strany KHS v rámci ČR

	Rok 2024	Rok 2025
Provozní řády ZZ, soc. služeb	6396	6317
Kontroly ZZ	12307	9701
Kontroly sociálních služeb	1067	1081

Zdroj KHS

Zkušenosti z praxe, které je nutné promítnout do legislativy

- Nejsou ošetřeny zařízení tvořící zdravotnický odpad, které nemají dle zákona o ochraně zdraví povinnost vypracovávat provozní řád dle § 15 – vysoké školy, určité sociální služby
- KHS nemají pravomoc trestat při zjištění nevypracování části odpadové problematiky v rámci provozního řádu vzhledem k tomu, že nejsou uvedeny v § 123, tím pádem jsou nuceny protokol o kontrole postupovat ČIŽP k udělení sankce.

Posuzování provozního řádu obecně

**posuzujeme
možný vliv na
pracovní a
venkovní
prostředí při
nakládání
s odpady**

- hodnotíme **ochranu zdraví pracovníků**, kteří nakládají se zdravotnickým odpadem. Vycházíme z obecně platných předpisů pro pracovní prostředí a hodnotíme možná rizika, která mohou ovlivnit zdraví lidí při nakládání s odpady
- **hodnotíme ochranu veřejného zdraví**, při posuzování vycházíme z obecných principů hodnocení vlivů zařízení pro nakládání s odpady na venkovní prostředí a následně na zdraví lidí

při hodnocení zdravotních rizik posuzujeme, zda zařízení nezvyšuje expozici populace prostřednictvím jakékoliv možné expoziční cesty (vody, půdy, ovzduší, potravním řetězcem)

Provozní řád zdravotnického zařízení 1/2

Obsah provozního řádu zdravotnického zařízení není legislativou taxativně stanoven, ale většinou zahrnuje následující kapitoly:

- Charakteristika a zaměření pracoviště
- Rozsah poskytované péče
- Vybavení místností
- Počet pracovníků profese
- Vedlejší provozní a pomocné místnosti počet
- Hygienické vybavení pro pacienty
- Dezinfekční režim
- Dezinfekce, sterilizace, dekontaminace
- Způsob oddělení pracovních ploch dle jejich využití
- Manipulace s prádlem
- Dekontaminace
 - **...pokračování na dalším snímku....**

Provozní řád zdravotnického zařízení 2/2

Obsah provozního řádu zdravotnického zařízení není legislativou taxativně stanoven, ale většinou zahrnuje následující kapitoly:

- **Nakládání s odpady**
- Zdroj pitné vody
- Zásady osobní hygieny zaměstnanců při ošetřování a vyšetřování pacientů
- Zásady prevence nozokomiálních nákaz, hlášení, evidence
- Zásady odběru biologického materiálu a manipulace s ním
- Zvláštní očkování zaměstnanců proti VHB

Pokyny vtělené do PŘ 1

- **identifikační údaje původce odpadů** (adresa, telefonické spojení, statutární zástupce apod.),
- **adresa** příslušného obecního úřadu obce s rozšířenou působností nebo adresa příslušného krajského úřadu,
- **významná telefonní čísla** (hasiči, záchranná služba, ČIŽP, orgány ochrany veřejného zdraví, ústavní hygienik apod.),
- **seznam odpadů** podle Katalogu odpadů, kterých se týká provozní řád, včetně specifikace jednotlivých odpadů, které jsou pod jednotlivé druhy a kategorie odpadů zařazeny jejich původcem.

Povinností původce je zařadit odpad podle jeho skutečných vlastností dle vyhlášky č. 8/2021 Sb., o Katalogu odpadů a posuzování vlastností odpadů (Katalog odpadů) pod příslušné katalogové číslo, název a kategorii odpadu.

Pokyny vtělené do PŘ 2

- **organizační zajištění nakládání s odpady**, zodpovědné osoby pro jednotlivé stupně nakládání s odpady včetně telefonního spojení,
- **způsob třídění a ukládání odpadů v místě jejich vzniku**, vybavení místa identifikačním listem nebezpečného odpadu,
- **nakládání s tekutými odpady**,
- **značení obalů, nádob a kontejnerů**: soustředovací prostředky musí být označeny časem vzniku odpadu, názvem ordinace, jménem osoby zodpovědné za nakládání a označení (lze i externí společnost), údajem o hmotnosti a údajem, že odpad půjde například ke spálení.
- **místa určená pro soustředování nebo skladování odpadů**,
- **pokyny pro transport odpadů v areálu původce** (od soustředování odpadu do soustředovacích prostředků nebo skladu odpadů),
- **opatření pro případ havárie** (postup při rozsypaní, rozlití či úniku odpadů): uvést postup nakládání s odpady při rozsypaní či rozlití (např. u nebezpečných odpadů se postupuje v souladu s identifikačním listem nebezpečného odpadu. Při rozsypaní pevného odpadu přemístit odpad v OOPP do většího soustředovacího prostředku, řádně nádobu označit, místo uklidit a provést dezinfekci dle dezinfekčního režimu atd.),

Pokyny vtělené do PŘ 3

- **název, sídlo a IČO oprávněné osoby, které jsou odpady předávány** (u právnické osoby statutární zástupce): uvést identifikační údaje zařízení nebo oprávněné osoby, které je odpad předáván (např. Tyto údaje se vedou v rámci provádění evidence odpadů v souladu s požadavky vyhlášky č. 273/2021 Sb., o podrobnostech nakládání s odpady, ve smyslu přechodných ustanovení.),
- **způsob zajištění bezpečnosti a ochrany zdraví při práci s odpady** (ochranné osobní pracovní prostředky, první pomoc při poranění),
- **způsob školení zaměstnanců**, např. školení se provádí v souladu s požadavky na obsah školení pro nakládání s odpady ze zdravotní a veterinární péče, které jsou uvedeny v příloze č. 49 k vyhlášce č. 273/2021 Sb., o podrobnostech nakládání s odpady, ve smyslu přechodných ustanovení. Osnova školení a prezenční listina jsou doloženy v evidenci. Školení se provádí jednou za 3 roky u právnických nebo podnikajících fyzických osob, které nakládají s méně než 10 tunami odpadů ročně. O školení je pořízen písemný záznam ve formě osnovy školení a prezenční listiny, který je uchováván po dobu 5 let od provedení školení.
- **identifikační listy nebezpečných odpadů**
- **grafické symboly nebezpečných vlastností odpadů.**

Zdroj informací k nakládání s odpady

Věstník č. 22/2025

🕒 Vytvořeno: 19. 12. 2025 🕒 Poslední aktualizace: 19. 12. 2025



Obsah Věstníku č. 22/2025

Věstník č. 22/2025 – Ministerstvo zdravotnictví

Pokyny pro nakládání s odpady z vybraných činností

- ze zdravotní péče ve zdravotnických ambulantních zařízeních,
- činností epidemiologicky závažných
- ve vlastním sociálním prostředí pacienta

Co je cílem provozního řádu?

snižovat zdravotní rizika

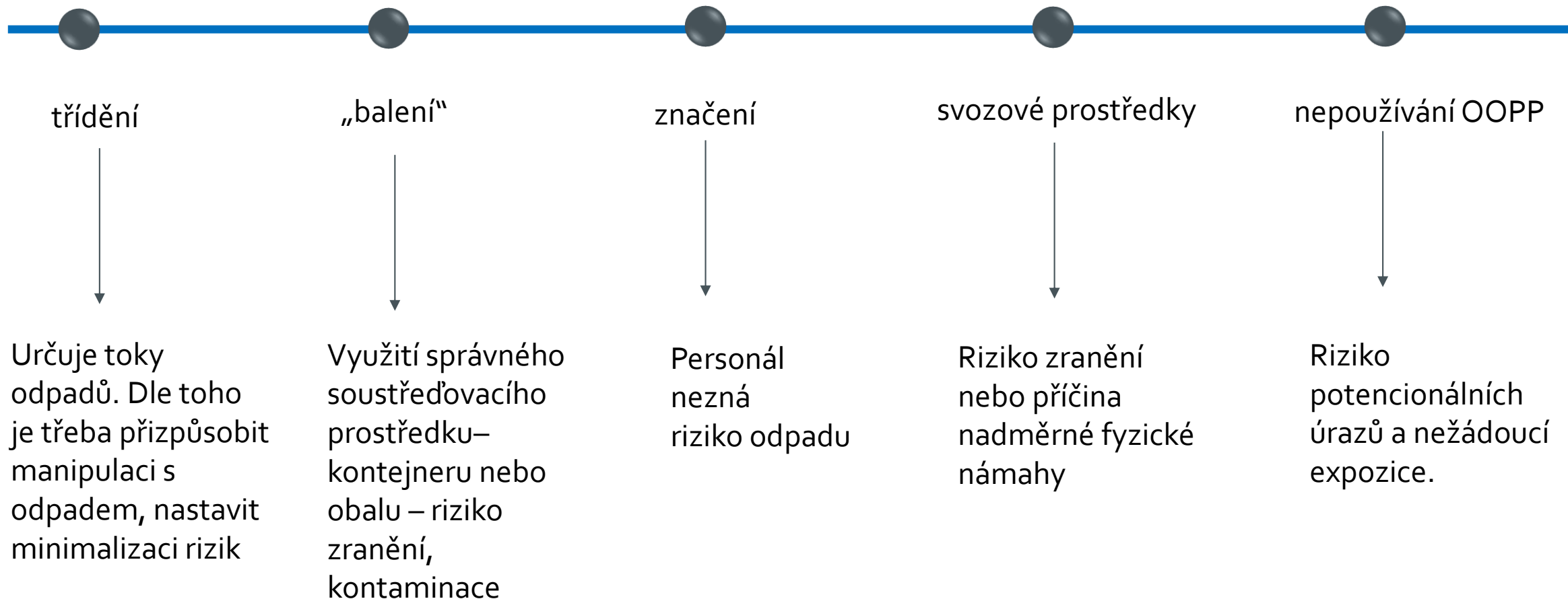
- **Třídění odpadů** v místě jejich vzniku a ukládání do vhodných obalů (nádob)
- **Správné značení odpadu**
- **Dekontaminace odpadu** (doporučuje se před dalším transportem)
- **Pravidelné školení pracovníků** na všech stupních řízení i u přímého nakládání s odpady

Kontrolní list provozního řádu ZZ

Nakládání s odpady ze zdravotnického zařízení – provozní řády		
ROZSAH POKYNŮ (dle přílohy č. 48 vyhlášky č. 273/2021 Sb. o podrobnostech nakládání s odpady)	ANO	NE
Identifikační údaje původců odpadů (adresa, telefon, jméno a příjmení osoby jednající za původce odpadu, IČO)		
Seznam odpadů podle vyhlášky č. 8/2021 Sb., Katalog odpadů		
<i>Katalogové číslo</i>	<i>Název odpadu skupiny 18</i>	
18 01 01	Ostré předměty (kromě čísla 18 01 03)	
18 01 03 01*	Ostré předměty, na jejichž sběr a odstraňování jsou kladeny zvláštní požadavky s ohledem na prevenci infekce – od 1.1.2023	
18 01 02	Části těla a orgány včetně krevních vaků a krevních konzerv (kromě čísla 18 01 03)	=
18 01 03 02*	Části těla a orgány včetně krevních vaků a krevních konzerv – od 1.1.2023	
18 01 03*	Odpady, na jejichž sběr a odstraňování jsou kladeny zvláštní požadavky s ohledem na prevenci infekce.	
18 01 04	Odpady, na jejichž sběr a odstraňování nejsou kladeny zvláštní požadavky s ohledem na prevenci infekce	
18 01 06*	Chemikálie, které jsou nebo obsahují nebezpečné látky	
18 01 09*	Jiná nepoužitelná léčiva neuvedená pod číslem 18 01 08	
18 01 10*	Odpadní amalgám ze stomatologické péče (pozn. u stomatologických zařízení pro záchyt amalgámu musí být u příslušné stomatologické soustavy instalován odlučovač)	

Organizační zajištění nakládání s odpady, osoby zodpovědné za nakládání s odpady včetně telefonního čísla		
Způsob třídění a ukládání odpadů v místě jejich vzniku, vybavení místa identifikačním listem nebezpečného odpadu		
Nakládání s tekutými odpady		
Značení obalů, nádob a kontejnerů (soustředovací prostředky musí být označeny časem vzniku odpadu, názvem ordinace, jménem osoby zodpovědné za nakládání a označení, údaje o hmotnosti a údajem, že odpad půjde např. ke spálení. Značení soustředovacího prostředku s nebezpečným odpadem se doplňuje štítkem provedeným v souladu s přílohou č. 20 vyhlášky č. 273/2021 Sb., o podrobnostech nakládání s odpady)		
Místa určená pro shromažďování nebo skladování odpadů		
Pokyny pro transport odpadů v areálu původce (od soustředování odpadu do soustředovacích prostředků nebo skladu odpadů)		
Opatření pro případ havárie (např. postup při rozsypaní, rozlití či úniku odpadů) – u nebezpečných odpadů se postupuje v souladu s identifikačním listem, při rozsypaní pevného odpadu přemístit odpad v osobních ochranných pracovních prostředcích do většího soustředovacího prostředku, řádně nádobu označit, místo uklidit a provést dezinfekci		
Název, sídlo a IČO oprávněné osoby, které jsou odpady předávány		
Způsob zajištění bezpečnosti a ochrany zdraví při práci s odpady (pracovní pomůcky, první pomoc při poranění)		
Způsob školení zaměstnanců		
Identifikační listy nebezpečných odpadů		
Grafické symboly nebezpečných vlastností odpadů		
Ostatní odpad (vytříděný odpad, který prokazatelně není kontaminován infekčním činitelem) (např. odpad je odstraňován denně, uložen do kryté nádoby s vloženým igelitovým pytlíkem, nádoby na odpad jsou denně desinfikovány, odpad je vytříděn na papír, plasty)		

Nejčastější kritické body dle literatury



Poranění jehlou

- Úkol HH v předchozích dvou letech
- Systém sběru a evidence dat o poraněních vzniklých v nemocnicích a v ostatních zdravotnických zařízeních v tomto rozsahu:
 - identifikace osoby,
 - datum a čas poranění,
 - název a oddělení poskytovatele zdravotních služeb,
 - pracovní zařazení poraněné osoby,
 - popis mechanismu poranění (předmět, způsob, činnost)
- OOVZ zajišťuje provedení epidemiologického šetření při každém poranění ostrými předměty a rozhoduje o nařízení lékařského dohledu u poraněné osoby.

Směrnice Rady 2010/32/EU ze dne 10. května 2010, kterou se provádí Rámcová dohoda o prevenci poranění ostrými předměty v nemocnicích a ostatních ZZ

Mezi vysoce rizikové činnosti u zdravotníků patří zejména odběry krve, zavádění intravenózní kanyly, aplikace injekcí a operační výkony

Možná opatření

Doporučení	Indikátor	Poznámka
Zamezit používání jehel tam, kde jsou k dispozici bezpečné a účinné alternativy	Počet snížených procesů s jehlou	Zmapování používání jehel a možnosti náhrady–výstup, frekvence kontroly
Vyhodnotit toto používání prostředků s bezpečnostním prvkem, za účelem stanovení toho, které z nich jsou nejefektivnější a nejpříjemnější	Posouzení soustředovacích prostředků	Analýza vhodných soustředovacích prostředků z hlediska manipulace
Změnit pracovní praktiky, které představují nebezpečí při manipulaci s injekčními jehlami a učinit je bezpečnějšími	Počet změn pracovních postupů	Kontrola pracovních postupů
Proškolení zaměstnance v bezpečném používání a likvidaci jehel v příslušných nádobách pro ostré předměty	Počet proškolených zaměstnanců	Záznam o školení, ověření znalosti

Nakládání s odpady v provozovnách činností epidemiologicky závažných

Druhy odpadů, které se vyskytují při činnostech epidemiologicky závažných

- **Ostré předměty** - jednorázové jehly z tetováže a permanentního make-upu, jednorázové tetovací jehly v cartridge, skalpelové čepelky na mikroblading, žiletky v kadeřnictví a holičství, žiletky na pedikúru, jednorázové čepelky pro kadeřnictví, holičství a pedikúry
- **Nebezpečný odpad** barvy, obaly od barev, rukavice kontaminované barvou nebo biologickým materiálem, buničina kontaminovaná biologickým materiálem, obaly od dezinfekcí a čisticích prostředků, lepidla, ředidla, pryskyřice
- **Komunální odpad** jednorázové pomůcky, obaly od kosmetik a dalších produktů, stříkačky na séra, jednorázové ručníky atd.

Odpad vznikající mimo ZZ a mající stejné vlastnosti a rizika jako odpad ze zdravotní péče

V rámci provozního řádu uvést v kapitole věnované provozní hygieně následující údaje:

- **Seznam odpadů**, které se mohou v rámci činnosti epidemiologicky závažné vyskytnout, a ty zařadit dle vyhlášky č. 8/2021 Sb., o Katalogu odpadů a posuzování vlastností odpadů (Katalog odpadů) pod příslušné katalogové číslo, název a kategorii.
- **Podrobněji vyspecifikovat tyto odpady** – identifikace, popis nebezpečné vlastnosti odpadu (např.: V provozovně se vyskytují ostré předměty, které mohou poškodit pokožku, a je s nimi spojeno potenciální riziko poranění a infekce. Nebezpečná vlastnost HP 9 – infekční.).
- **Popsat způsob soustředování odpadů** v místě jejich vzniku, popsat místo soustředování odpadů (např.: Nebezpečný odpad je ukládán v komoře bez další zbytečné manipulace do pevnostěnné, spalitelné, kryté nádoby, odděleně od komunálního odpadu).

PŘ ČEZ

- Popsat soustředovací prostředek pro odpady (např. komunální odpad je ukládán do odpadové nádoby s víkem s vloženým igelitovým pytlkem – nejčastější způsob ukládání komunálního odpadu)
- U nebezpečného odpadu je nutná vybavenost identifikačním listem nebezpečného odpadu, grafické symboly nebezpečných vlastností odpadů (např.: V místě soustředování odpadů jsou viditelně umístěny identifikační listy nebezpečných odpadů. Soustředovací prostředky jsou označeny časem vzniku odpadu v provozovně, názvem provozovny, jménem osoby zodpovědné za nakládání a označení, údajem o hmotnosti, a údajem, že odpad půjde ke spálení. Značení soustředovacího prostředku s nebezpečným odpadem se doplňuje štítkem provedeným v souladu s přílohou č. 20 vyhl. č. 273/2021 Sb.).
- Uvést postup nakládání s odpady při rozsypání či rozlití (např.: U nebezpečných odpadů se postupuje v souladu s identifikačním listem nebezpečného odpadu. Nádobu je třeba řádně označit, místo uklidit a provést dezinfekci.).

PŘ ČEZ

- Uvést identifikační údaje zařízení nebo oprávněné osoby, které je odpad předáván (např.: Tyto údaje se vedou v rámci provádění evidence odpadů v souladu s požadavky vyhlášky č. 273/2021 Sb., o podrobnostech nakládání s odpady, ve smyslu přechodných ustanovení.).
- Pokud jsou v provozovně zaměstnanci, pak uvést, že byli proškoleni (např.: Školení se provádí v souladu s požadavky na obsah školení pro nakládání s odpady ze zdravotní a veterinární péče, které jsou uvedeny v příloze č. 49 k vyhlášce č. 273/2021 Sb. Osnova školení a prezenční listina jsou doloženy v evidenci. Školení se provádí jednou za 3 roky u právnických nebo podnikajících fyzických osob, které nakládají s méně než 10 tunami odpadů ročně. O školení je pořízen písemný záznam ve formě osnovy školení a prezenční listiny, který je uchováván po dobu 5 let od provedení školení.)

Mobilní služby ČEZ

- U mobilních služeb pak bude provozovatel řešit nejčastěji komunální odpad, který v místě vzniku bude ukládán do samostatného pytle z PVC, nebezpečný odpad, pokud vznikne, bude taktéž nejčastěji ukládat do samostatného pytle z PVC a ostrý odpad do kontejneru na ostrý odpad.
- Většina provozovatelů pak tento odpad soustřeďuje v místě sídla provozovatele, kde jej také předává oprávněné osobě nebo ke konečnému odstranění.

Pozn.: na nakládání s komunálním odpadem se vztahují obecné povinnosti nakládání s komunálním odpadem uvedené v zákoně č. 541/2020 Sb., o odpadech, ve znění pozdějších předpisů.

Kontrolní list státního zdravotního dozoru

Oblast kontroly	Povinnost	Paragraf	Splněno
Evidence rizikových prací (např. pracoviště, kde se používají cytostatika)	u každého zaměstnance ode dne přidělení rizikové práce vést evidenci (identifikace zaměstnance, počet směn, lékařské preventivní prohlídky, zvláštní očkování, údaje o výsledcích sledování zátěže organismu zaměstnanců)	§ 40 písm. a) zákona č. 258/2000 Sb., o ochraně veřejného zdraví a o změně některých souvisejících zákonů	
	ukládat evidenci po dobu 10 let/40 let od ukončení expozice	§ 40 písm. b) zákona č. 258/2000 Sb., o ochraně veřejného zdraví a o změně některých souvisejících zákonů	
	oznámit příslušnému orgánu ochrany veřejného zdraví všechny skutečnosti, které by mohly mít vliv na zvýšení expozice zaměstnance faktorům pracovních podmínek.	§ 40 písm. d) zákona č. 258/2000 Sb., o	
Zřízení kontrolovaného pásma (např. pracoviště, kde se používají cytostatika)	Zaměstnavatel je povinen zajistit, aby práce s azbestem, s chemickými karcinogeny a biologickými činiteli a pracovní procesy s rizikem chemické karcinogenity byly v rozsahu stanoveném prováděcím právním předpisem vždy prováděny v kontrolovaných pásmech, která budou označena a zajištěna tak, aby do nich nevstupovali zaměstnanci, kteří v něm nevykonávají práci, opravy, údržbu, zkoušky, revize, kontrolu nebo dozor.	§ 90 odst. 1 zákona 541/2020 Sb., o odpadech (trestání dle § 118 Přestupky původce odpadu)	
		§ 90 odst. 3,4 zákona 541/2020 Sb., o odpadech (trestání dle § 118 Přestupky původce odpadu)	
		§ 90 odst. 3,4 zákona 541/2020 Sb., o odpadech (trestání dle § 118 Přestupky původce odpadu)	
		§ 32 odst. 3 písm. f) zákona 541/2020 Sb., o odpadech (trestání dle § 121 Další přestupky právnických a podnikajících fyzických osob)	

Kontrolní list vyhledávání rizik v rámci zdravotnického zařízení - screening

74 otázek pokrývající celý proces nakládání s odpady ve zdravotnickém zařízení



<https://healthgis.tul.cz>

kontrolní bod	ano	ne/částečně	opatření
Odpovídají soustředovací prostředky požadovaným kategoriím odpadů svým vyhotovením?			
Mám dostatečné množství soustředovacích prostředků dle vznikajícího odpadu na pracovišti?			
Odstraňuje se nebezpečný odpad od lůžek pacientů bezprostředně?			
Odstraňuje se odpad z pracoviště jednou za 24 hodin?			
Znám postupy uzavření soustředovacího prostředku?			
Používám při nakládání s odpady osobní ochranné pracovní prostředky dle rizika? Tj. obecně jednorázové rukavice, u nebezpečí aerosolu ústenku nebo respirátor nebo při rizika vstříknutí do oka ochranné brýle nebo štít.			

JISPEN

- Jednoduchý informační systém pro **evidenci zdravotnických odpadů**.
- Vznikl v projektu TA ČR, založen na zákoně **541/2020 Sb.** a vyhlášce **273/2021 Sb.**
- Online webová aplikace, použitelná i lokálně (Docker).

JISPEN

PŘIHLÁSIT

<https://jispen.inisoft.cz/login>

Výhody systému

- Jednoduché ovládání i pro uživatele bez znalosti legislativy.
- Validace dat – eliminuje chybné zápisy.
- Podklady pro **průběžnou evidenci odpadů** i roční hlášení.

Hlavní funkcionality

- **Šablony** – definují provozovnu, povolené odpady, kódy nakládání, oprávněné osoby.
- **Evidence odpadů** – rychlý zápis vzniku/předání odpadu podle šablon.
- **Export** – výstupy do **XML (Envita)** nebo **Excelu**, možnost odeslat e-mailem.

Shrnutí

Odpady jsou jedním ze strategických témat na cestě k udržitelnosti.

Trendy produkce odpadů ze ZZ je třeba dále sledovat a analyzovat.

Řízení zdravotních rizik napříč procesem nakládání s odpady.

Výzvy a příležitosti pro odpady ze zdravotní péče leží v balancování zájmů bezpečnosti vnitřního a vnějšího prostředí ZZ.

Případné dotazy

E-mail: jana.loosova@khslibc.cz

Tel.: 48 52 53 132