

NEBEZPEČNÁ KLÍŠŤATA



Kde na nás čekají?

- ve smíšených a listnatých lesích
- v křovinách, vysoké trávě, spadaném listí
- na okrajích cest, potoků, řek
- na zahradách, loukách
- ve městech všude tam, kde jsou pro ně vhodné podmínky – v parcích, lesoparcích, zahradách či na hřbitovech
- také v horách, protože jim to umožňuje současná proměna našeho klimatu

Kdy jsou klíšťata aktivní?

Obvykle **od března do listopadu**

(aktivita klíšťat je vyloučena jen při sněhu a celodenním mrazu).

III.–XI.

Jaká onemocnění přenášejí?

- lymeskou boreliózu
- klíšťovou encefalitidu
- tularémii
- babesiózu
- rickettsiózu
- anaplasmózu
- neoehrlichiózu
- návratnou horečku

Tato závažná onemocnění přenášejí klíšťata v jakémkoli svém vývojovém stádiu. **Po nákaze může dojít k nezvratnému poškození vašeho zdraví a trvalým následkům.**



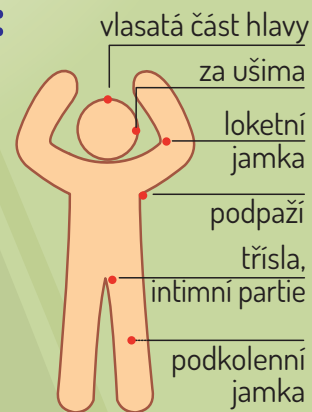
JAK SE CHRÁNIT proti klíšťové encefalidě?

OČKOVÁNÍM

- spolehlivá prevence
- dlouhodobá ochrana po absolvování 3 základních dávek
- je vhodné pro děti i pro dospělé
- na očkování přispívá většina zdravotních pojišťoven
- nad 50 let věku je plně hrazeno včetně přeočkování

Virus klíšťové encefalidity napadá centrální nervovou soustavu. Následky mohou být trvalé (např. bolesti hlavy, ochrnutí).

Nejčastější místa přisátí klíštěte:



Počty případů **KLÍŠŤOVÉ ENCEFALITIDY**
v letech 2018–2023



Počty případů **LYMESKÉ BORELIÓZY**
v letech 2018–2023

JAK SE CHRÁNIT před ostatními nemocemi přenášenými klíšťaty, proti nimž není možnost očkování?

1. POUŽIJTE REPELENTNÍ PŘÍPRAVEK

Volte přípravek s obsahem účinných látek DEET, IR3535, Picaridin (i na oblečení).

3. NESEDEJTE, NELEHEJTE SI DO TRÁVY, DRŽTE SE PEVNÝCH CEST

4. PO NÁVRATU DOMŮ SI PROHLÉDNĚTE CELÉ TĚLO I OBLEČENÍ

Přisáté klíště co nejdříve odstraňte, prohlídku opakujte i další den.



2. VOLTE ODĚV Z HLADKÉHO MATERIÁLU A SVĚTLÝCH BAREV

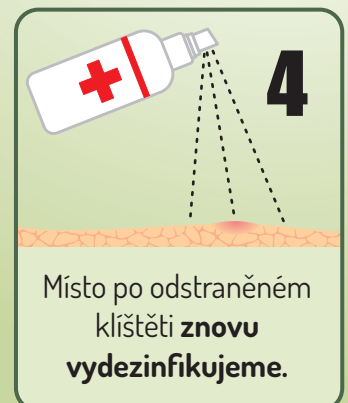
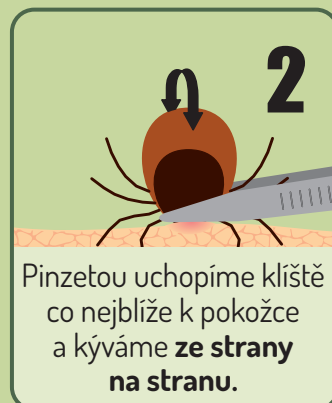
Oblékněte si dlouhé kalhoty, ponožky natáhněte přes kotníky, do nich zastrčte kalhoty, triko schovejte do kalhot a obujte pevnou, uzavřenou obuv.

Tato opatření platí i jako prevence proti klíšťové encefalitidě.

5. OBLEČENÍ VYPERTE A VYSUŠTE V SUŠIČCE

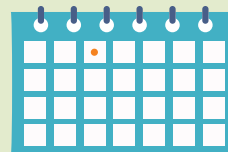
Pozor, praní na 40 °C klíště přežije.

JAK SPRÁVNĚ ODSTRANIT KLÍŠTĚ?



Po dobu **5** týdnů sledujeme, zda se neobjeví nějaké příznaky:

- červená skvrna o průměru několika centimetrů, někdy s centrálním vyblednutím, která se postupně rozšiřuje z místa přisátí klíštěte a není výrazně zvednutá ani bolestivá (lymská borelióza)
- zvýšená teplota s příznaky chřipky (klíšťová encefalitida, lymská borelióza i další)



Pokud se objeví některý z příznaků, **navštívíme svého lékaře**.



- **Na vytažení použijeme jednorázové gumové rukavice.** Pokud je nemáme, dbáme na to, abychom se klíštěte nedotkli.
- **Klíště nepotíráme olejičky, mastmi,** klíště se může dusit a zvracet. Zvyšuje se tak riziko přenosu infekce.
- **Klíštětem neotáčíme** po směru ani proti směru hodinových ručiček.
- **Pokud se klíště přetrhlo, ponecháme jeho zbytek v kůži a použijeme dezinfekci.**
- **Klíště zabalíme do papíru, hodíme do toalety a spláchneme.**



<https://szu.gov.cz/aktuality/stahnete-si-klisťapku-odhali-kde-na-vas-cihaji-infikovana-klisťata/>

