



# Zpráva - virologická surveillance ARI/ILI včetně molekulární surveillance SARS-CoV-2 k 15/06/2026

NRL pro chřipku a nechřipková respirační virová onemocnění

RNDr. Helena Jiřincová, Ing. Lucie Mrázková, Ph.D., Mgr. Jan Náhlovský, Alena Janypková, MUDr. Radomíra Limberková

## EU/EHP 23. KT

Evropský systém sledování (TESSy) je vyřazován z provozu a nahrazován systémem EpiPulse Cases.

Data ERVISS nelze během tohoto přechodného období aktualizovat.

Vydávání zpráv bude obnoveno 22. června.

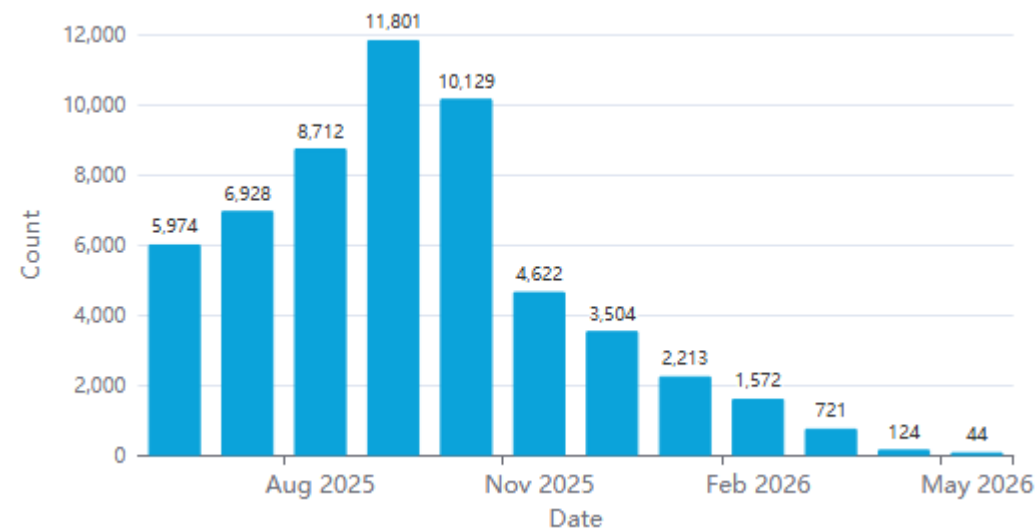
## Variants of Interest (VOI)

WHO label	Lineage + additional mutations	Country first detected (community)	Spike mutations of interest	Year and month first detected	Impact on transmissibility	Impact on immunity	Impact on severity	Transmission in EU/EEA
Omicron	BA.2.86	n/a	I332V, D339H, R403K, V445H, G446S, N450D, L452W, N481K, 483del, E484K, F486P	n/a	Baseline (6)	Baseline (6-8)	Baseline	Community

## Variants under monitoring

WHO label	Lineage + additional mutations	Country first detected (community)	Spike mutations of interest	Year and month first detected	Impact on transmissibility	Impact on immunity	Impact on severity	Transmission in EU/EEA
Omicron	NB.1.8.1	n/a	G184S, A435S, K478I	n/a	No evidence	No evidence	No evidence	Community
Omicron	XFG	n/a	S31P, K182R, K444R, N487D, T572I	n/a	No evidence	No evidence	No evidence	Dominant
Omicron	BA.3.2	South Africa	(r)	November 2024	No evidence	No evidence	No evidence	Community

Počet sekvenací v GISAID pro WHO Evropský region



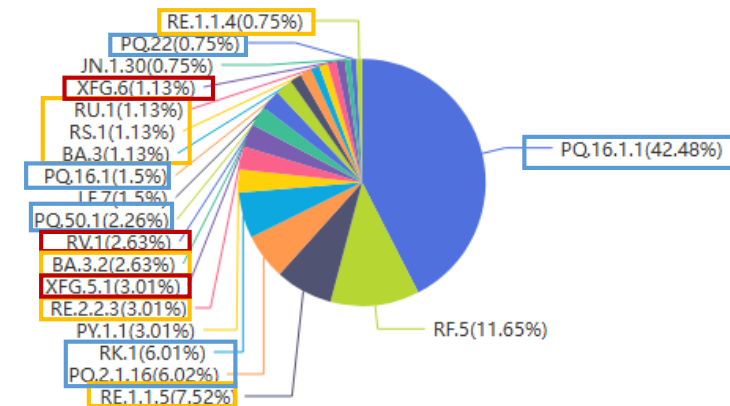
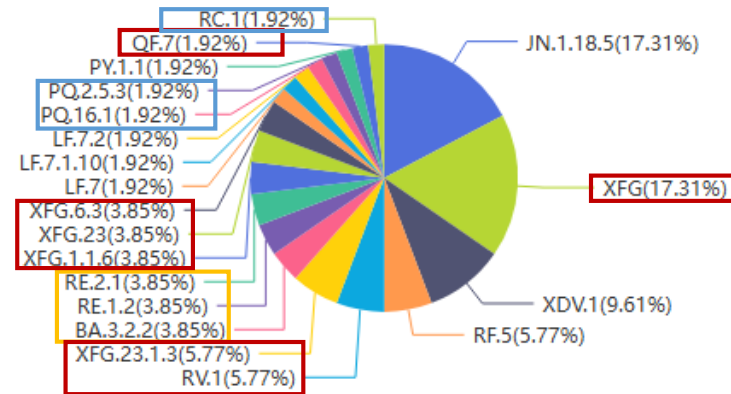
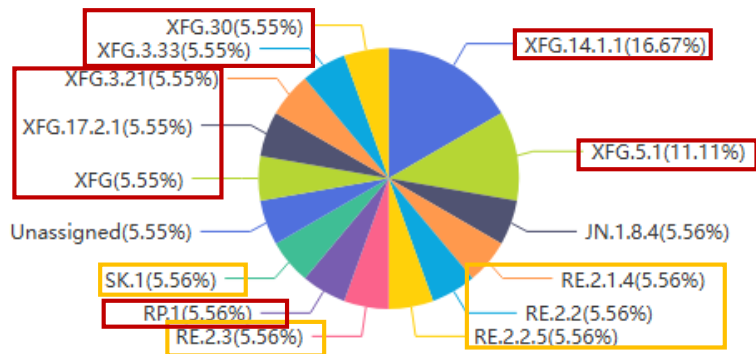
# Distribuce variant SARS-CoV-2 v Evropě, Severní Americe a Asii k 15. 6. 2026

Kontinent	Evropa	Severní Amerika	Asie
Počet sekvenací	17	61	286

Evropa 15. 5. – 15. 6. 2026

Severní Amerika 15. 5. – 15. 6. 2026

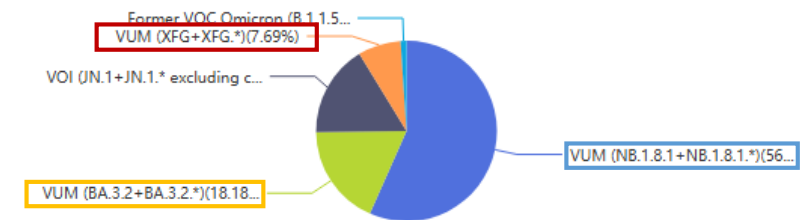
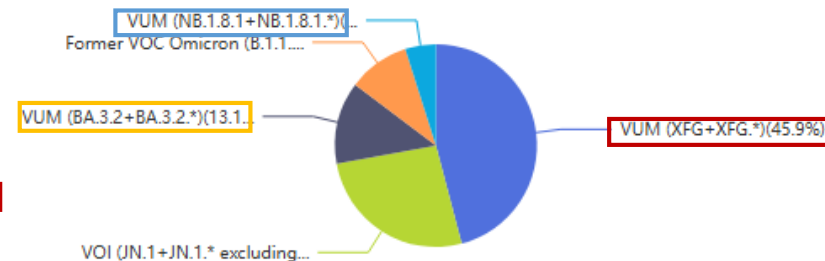
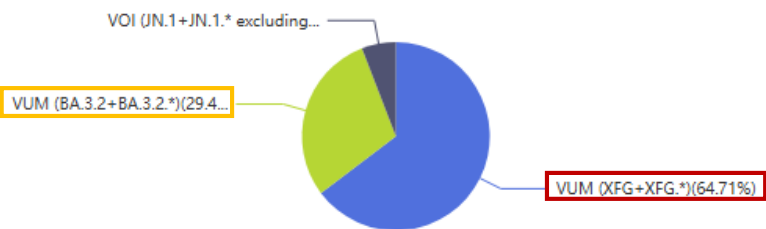
Asie 15. 5. – 15. 6. 2026



Evropa 15. 5. – 15. 6. 2026 (VUM)

Severní Amerika 15. 5. – 15. 6. 2026 (VUM)

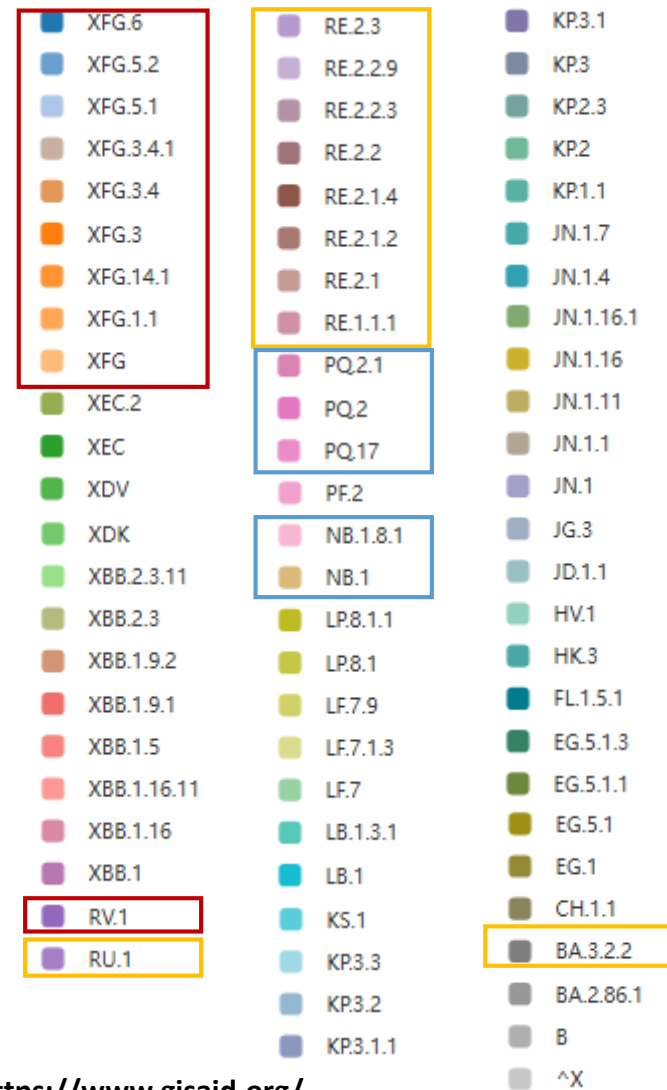
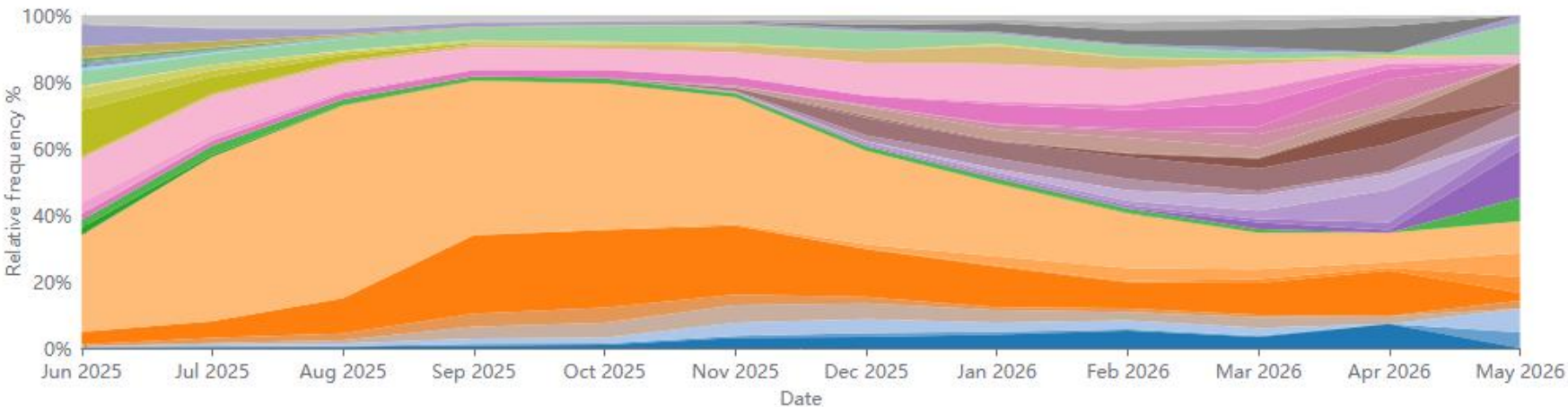
Asie 15. 5. – 15. 6. 2026 (VUM)



- BA.3.2.x (Cikáda)
- NB.1.8.1 (Nimbus)
- XFG.x (Stratus)

Z grafů (VUM) vyplývá, že na každém ze zobrazených kontinentů je různé zastoupení sledovaných variant (VUM). V Evropském regionu převládají varianty odvozené od XFG (Stratus) a úplně chybí záchyt varianty NB.1.8.1 (Nimbus). Tato data mají nižší výpovědní hodnotu kvůli nízkému počtu sekvenací. V severní Americe převládají varianty odvozené od XFG (Stratus) a v Asii je nejvyšší četnost variant odvozených od NB.1.8.1 (Nimbus).

## Zastoupení variant SARS-CoV-2 v Evropě podle relativní frekvence v čase



V Evropském regionu bylo za poslední měsíc osekvenováno 17 vzorků SARS-CoV-2, ve kterých převládá varianta XFG (Stratus). Počet sekvencí pod 35 nedává ani přibližný náhled do současně kolujících variant, proto ani Americká data neposkytují dostatečný náhled do situace. V ČR se momentálně SARS-CoV-2 nesekvencuje, neboť se čeká do naplnění kapacity sekvenátoru. Data za ČR budou zpracována a doplněna do evropských databází zpětně. Nárůst záchytů SARS-CoV-2 očekáváme po 32. KT.

**Varianty BA.3.2, XFG a NB.1.8.1 spadají mezi monitorované varianty (VUM) podle WHO i ECDC.**

- Dominantně cirkulujícími respiračními viry jsou rhinoviry (cca 42 %) a viry parainfluenzy (cca 22 %), tyto viry představují většinu pozitivních detekcí.
- Rovněž byly detekovány adenoviry, jejichž podíl na pozitivních detekcích byl 9%.
- Výskyt RSV postupně klesá a v současné době činí jejich podíl necelá 4 %, stejně jako tak jako u metapneumovirů, sezónních koronavirů, enterovirů a SARS-CoV-2.
- Získané podíly jsou vypočítávány z malého počtu vyšetřených a pozitivních vzorků, na což musíme brát zřetel.
- Celkový počet vyšetřených vzorků i pozitivních detekcí v non-sentinelové i sentinelové surveillance se i nadále snižuje, což svědčí pro konec respirační sezóny.

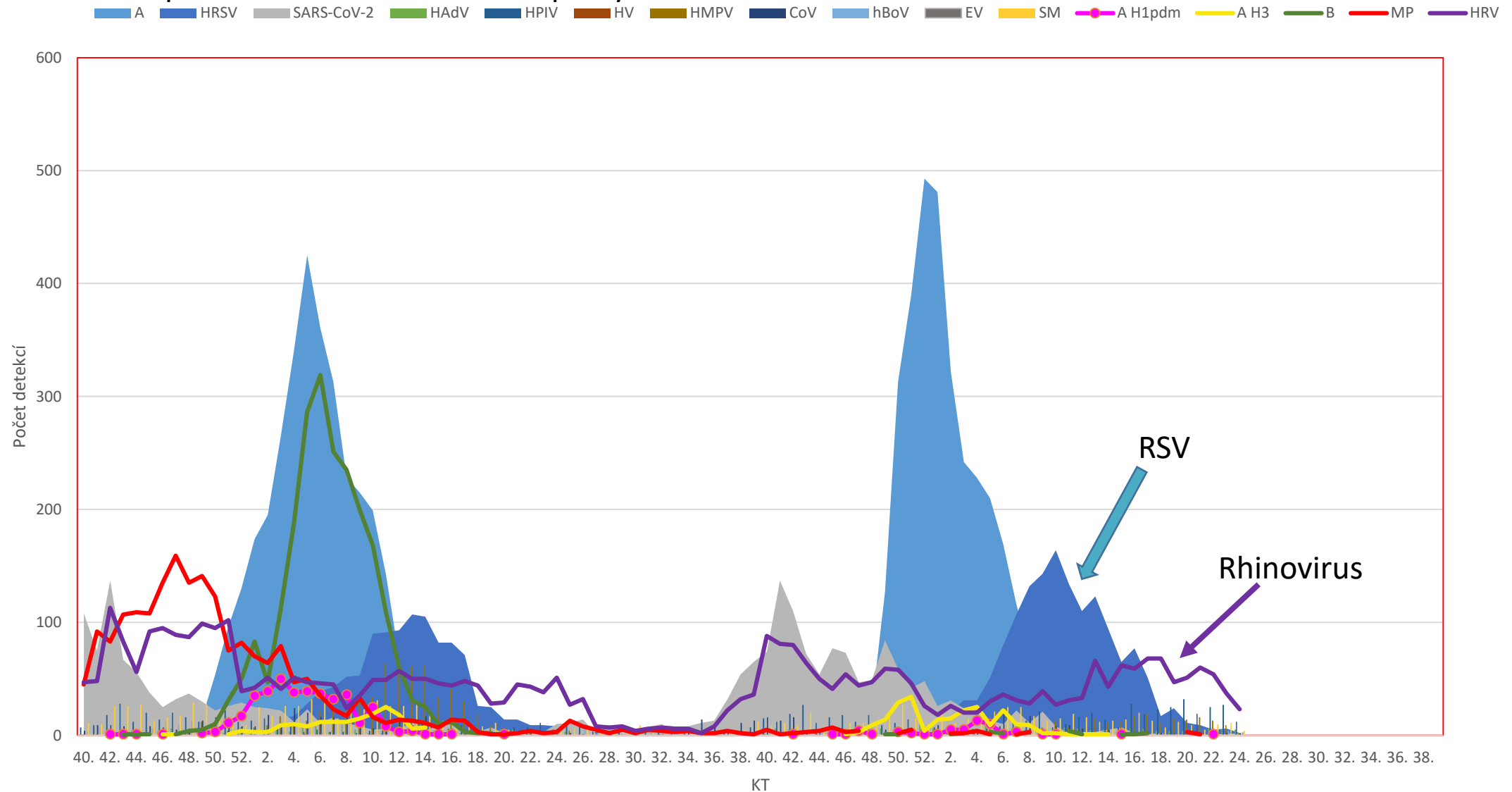
## Virologická surveillance – data za 4 poslední KT

Kalendářní týden (KT)		21.	podíl	22.	podíl	23.	podíl	24.	podíl	Kumulativně od 36.KT
Detekce viru	A		0,0%		0,0%	1	1,0%		0,0%	3354
	A H <sub>1</sub> pdm		0,0%	1	1,5%		0,0%		0,0%	56
	A H <sub>3</sub>		0,0%		0,0%		0,0%		0,0%	230
	B		0,0%		0,0%		0,0%		0,0%	24
	HRSV	9	7,8%	5	7,7%	6	5,8%	2	3,6%	1562
	HAdV	3	2,6%	6	9,2%	5	4,8%	5	9,1%	198
	HPIV	19	16,5	8	12,3	27	26,0%	12	21,8%	529
	HV	1	0,9%		0,0%		0,0%		0,0%	36
	MP	1	0,9%		0,0%		0,0%		0,0%	65
	HMPV	16	13,9	8	12,3	9	8,7%	2	3,6%	204
	CoV	1	0,9%	1	1,5%	2	1,9%	2	3,6%	241
	HRV	60	52,2	26	40,0	37	35,6%	23	41,8%	1745
	hBoV		0,0%		0,0%	4	3,8%	1	1,8%	20
	EV		0,0%		0,0%	1	1,0%	2	3,6%	35
	SARS-CoV-2		0,0%	1	1,5%	1	1,0%	2	3,6%	1310
	SM	5	4,3%	9	13,8	11	10,6%	4	7,3%	510
	pozitivní	115	16,6	65	14,1	104	16,7	55	15,0	10119
	negativní	579		397		517		312		37180
Celkový počet vyšetření:		694		462		621		367		47299

Kalendářní týden (KT)		21	podíl	22.	podíl	23	podíl	24	podíl	Kumulativně od 36.KT
	A bez další subtypizace	0	0,0%	1	1,5%	1	1,6%	0	0,0%	3640
	B	0	0,0%	0	0,0%	0	0,0%	0	0,0%	24
	Celkem	0	0,0%	1	1,5%	1	1,6%	0	0,0%	3664

Legenda: A – Influenza A; B – Influenza B; HRSV - Respirační syncytiální virus; HAdV – Adenovirus; HPIV – Parainfluenza; HV - Herpetické viry; MP – Mycoplasma; HMPV – Metapneumovirus; CoV – Coronavirus; HRV – Rhinovirus; hBoV – Bocavirus; EV – Enterovirus; SM - Smišená infekce

## Detekce respiračních virů – kumulativní počty



Legenda: A – Influenza A; B – Influenza B; HRSV - Respirační syncytiální virus; HAdV – Adenovirus; HPIV – Parainfluenza; MP – Mycoplasma; HMPV – Metapneumovirus; CoV – Coronavirus; HV - Herpetické viry; HRV – Rhinovirus; hBoV – Bocavirus; EV – Enterovirus; SM - Smíšená infekce

## EU/EHP 23. KT

- Evropský systém sledování (TESSy) je vyřazován z provozu a nahrazován systémem EpiPulse Cases.
- Data ERVISS nelze během tohoto přechodného období aktualizovat.
- Vydávání zpráv bude obnoveno 22. června.

## Virologická surveillance ČR 24. KT

- Dominantně cirkulujícími respiračními viry jsou rhinoviry (cca 42 %) a viry parainfluenzy (cca 22 %), tyto viry představují většinu pozitivních detekcí.
- Rovněž byly detekovány adenoviry, jejichž podíl na pozitivních detekcích byl 9%.
- Výskyt RSV postupně klesá a v současné době činí jejich podíl necelá 4 %, stejný počet záchytů byl zaznamenán u metapneumovirů, sezónních koronavirů, enterovirů a SARS-CoV-2.
- Získané podíly jsou vypočítávány z malého počtu vyšetřených a pozitivních vzorků, na což musíme brát zřetel.
- Celkový počet vyšetřených vzorků i pozitivních detekcí v non-sentinelové i sentinelové surveillance se i nadále snižuje, což svědčí pro konec respirační sezóny.

## Komentář k epidemické situaci

- Epidemiologický souhrn byl ukončen v 10. KT a bude součástí zprávy pouze v mimořádných situacích. Data o nemocnosti nadále uvádíme na webu SZÚ.