



Zpráva - virologická surveillance ARI/ILI včetně molekulární surveillance SARS-CoV-2 k 22/06/2026

NRL pro chřipku a nechřipková respirační virová onemocnění

RNDr. Helena Jiřincová, Ing. Lucie Mrázková, Ph.D., Mgr. Jan Náhlovský, Alena Janypková, MUDr. Radomíra Limberková

EU/EHP 24. KT

Evropský systém sledování (TESSy) je vyřazován z provozu a nahrazován systémem EpiPulse Cases.

Data ERVISS nelze během tohoto přechodného období aktualizovat.

Vydávání zpráv bude obnoveno 29. června.

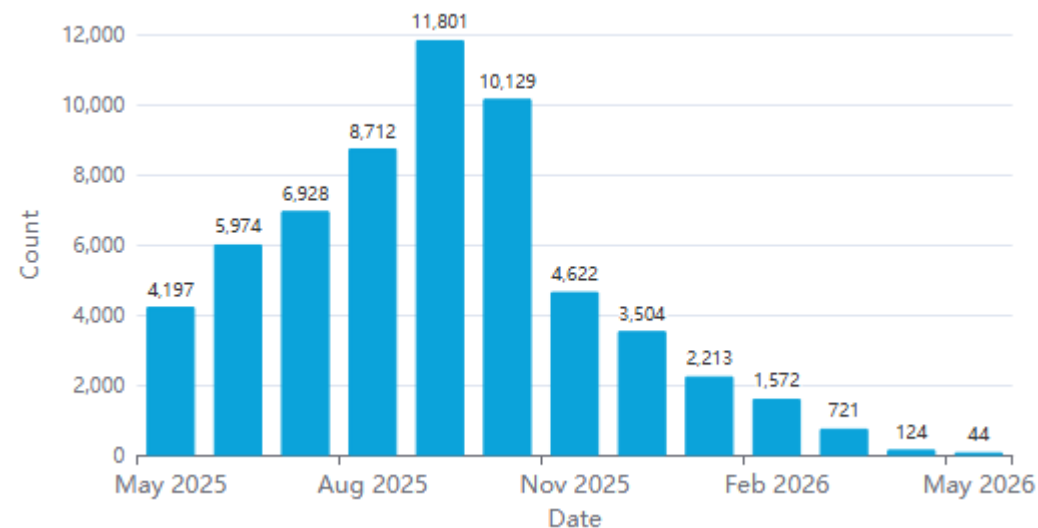
Variants of Interest (VOI)

WHO label	Lineage + additional mutations	Country first detected (community)	Spike mutations of interest	Year and month first detected	Impact on transmissibility	Impact on immunity	Impact on severity	Transmission in EU/EEA
Omicron	BA.2.86	n/a	I332V, D339H, R403K, V445H, G446S, N450D, L452W, N481K, 483del, E484K, F486P	n/a	Baseline (6)	Baseline (6-8)	Baseline	Community

Variants under monitoring

WHO label	Lineage + additional mutations	Country first detected (community)	Spike mutations of interest	Year and month first detected	Impact on transmissibility	Impact on immunity	Impact on severity	Transmission in EU/EEA
Omicron	NB.1.8.1	n/a	G184S, A435S, K478I	n/a	No evidence	No evidence	No evidence	Community
Omicron	XFG	n/a	S31P, K182R, K444R, N487D, T572I	n/a	No evidence	No evidence	No evidence	Dominant
Omicron	BA.3.2	South Africa	(r)	November 2024	No evidence	No evidence	No evidence	Community

Počet sekvenací v GISAID pro WHO Evropský region



Zdroj: GISAID dostupné na: <https://www.epicov.org/>

European Centre for Disease Prevention and Control. SARS-CoV-2 variants of concern as of 29 May 2026 [online]. Stockholm: ECDC, 2026.

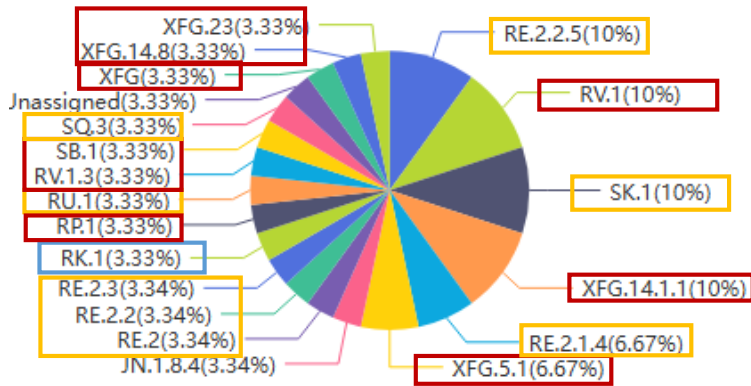
Dostupné na: <https://www.ecdc.europa.eu>



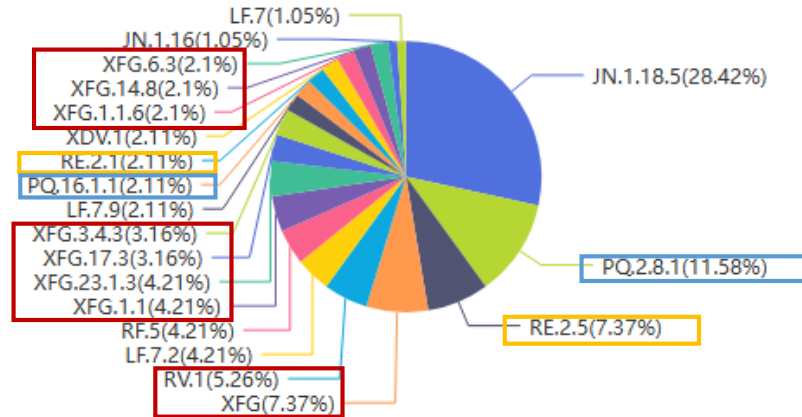
Distribuce variant SARS-CoV-2 v Evropě, Severní Americe a Asii k 22. 6. 2026

Kontinent	Evropa	Severní Amerika	Asie
Počet sekvenací	34	117	348

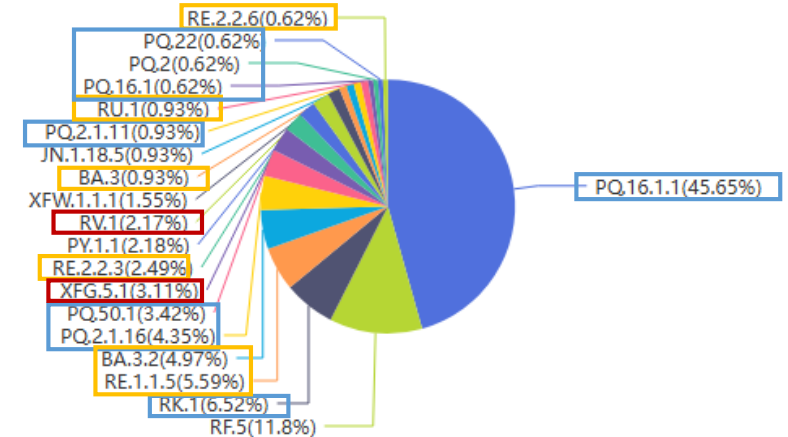
Evropa 22. 5. – 22. 6. 2026



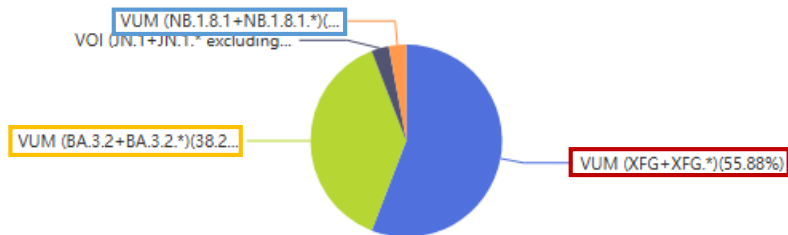
Severní Amerika 22. 5. – 22. 6. 2026



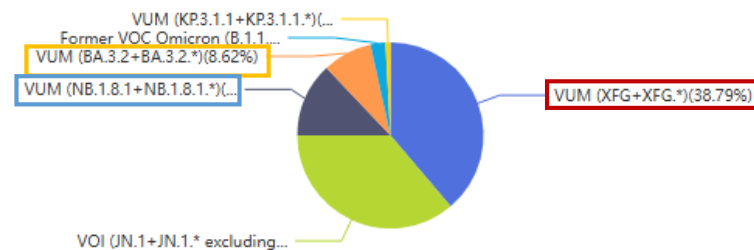
Asie 22. 5. – 22. 6. 2026



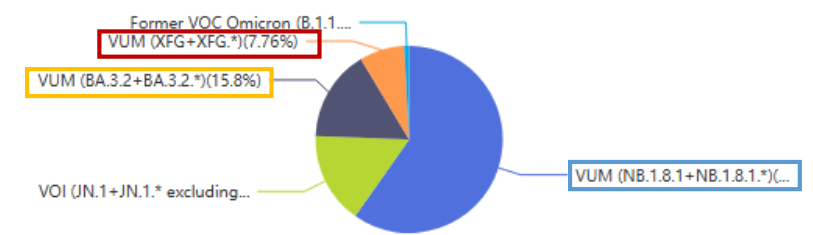
Evropa 22. 5. – 22. 6. 2026 (VUM)



Severní Amerika 22. 5. – 22. 6. 2026 (VUM)



Asie 22. 5. – 22. 6. 2026 (VUM)

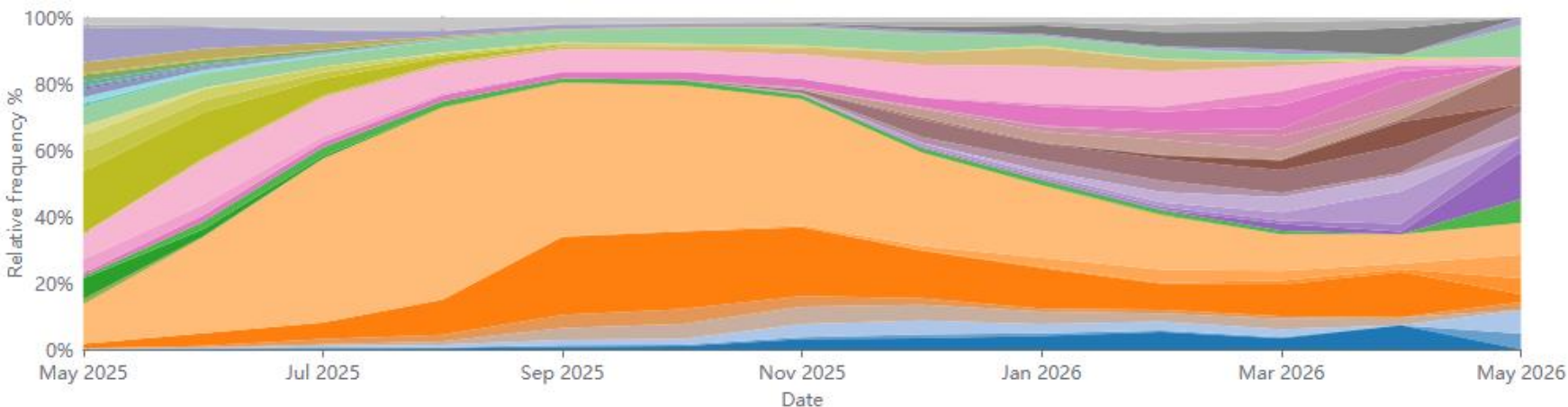


- BA.3.2.x (Cikáda)
- NB.1.8.1 (Nimbus)
- XFG.x (Stratus)

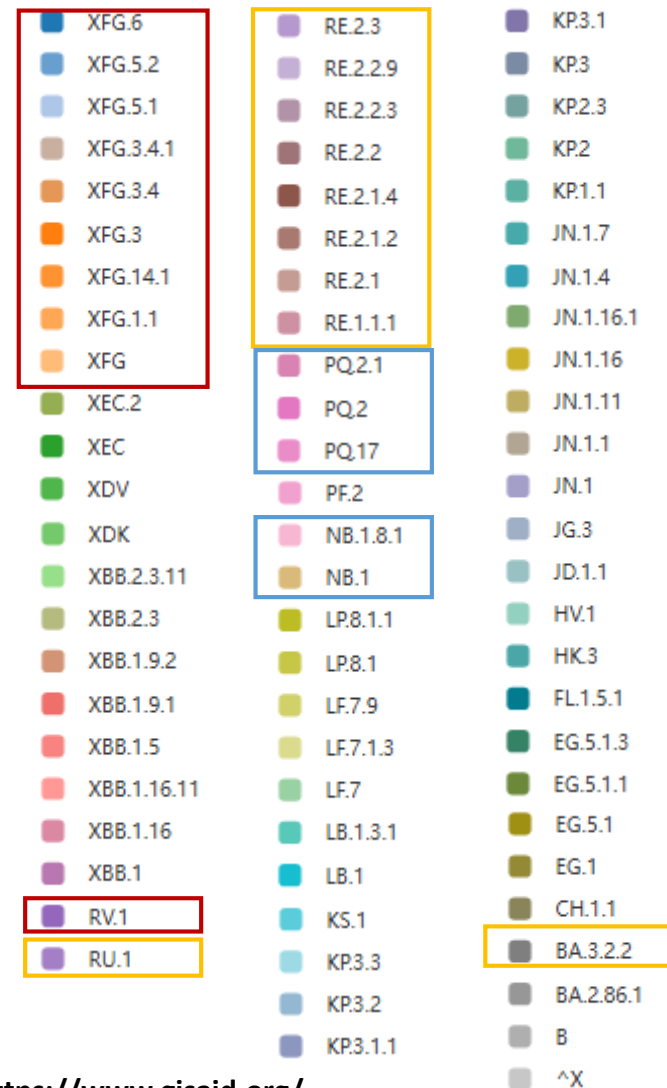
Z grafů (VUM) vyplývá, že na každém ze zobrazených kontinentů je různé zastoupení sledovaných variant (VUM). V Evropském regionu převládají varianty odvozené od XFG (Stratus). Tato data mají nižší výpovědní hodnotu kvůli nízkému počtu sekvenací. V severní Americe převládají varianty odvozené od XFG (Stratus) a v Asii je nejvyšší četnost variant odvozených od NB.1.8.1 (Nimbus).



Zastoupení variant SARS-CoV-2 v Evropě podle relativní frekvence v čase



V Evropském regionu bylo za poslední měsíc osekvenováno 34 vzorků SARS-CoV-2, ve kterých převládá varianta XFG (Stratus). Počet sekvencí pod 35 nedává ani přibližný náhled do současně kolujících variant. V ČR se momentálně SARS-CoV-2 nesekvencuje, neboť se čeká do naplnění kapacity sekvenátoru. Data za ČR budou zpracována a doplněna do evropských databází zpětně. Nárůst záchyťů SARS-CoV-2 očekáváme po 32. KT. **Varianty BA.3.2, XFG a NB.1.8.1 spadají mezi monitorované varianty (VUM) podle WHO i ECDC.**





ARI/ILI: sentinel/nonsentinel virologická surveillace v ČR, 25. KT 2026 (předběžná data)

- Dominantně cirkulujícími respiračními viry jsou stále rinoviry (cca 58 %).
- Dalšími významně zastoupenými patogeny jsou metapneumoviry (10 %), viry parainfluenzy (8,3 %) a adenoviry (6,7 %).
- Výskyt RSV je na ústupu a v současné době činí jejich podíl necelá 3 %.
- Získané podíly jsou vypočítávány z malého počtu vyšetřených a pozitivních vzorků, na což musíme brát zřetel.
- Celkový počet vyšetřených vzorků i pozitivních detekcí v non-sentinelové i sentinelové surveillace se i nadále snižuje, což svědčí pro konec respirační sezóny.

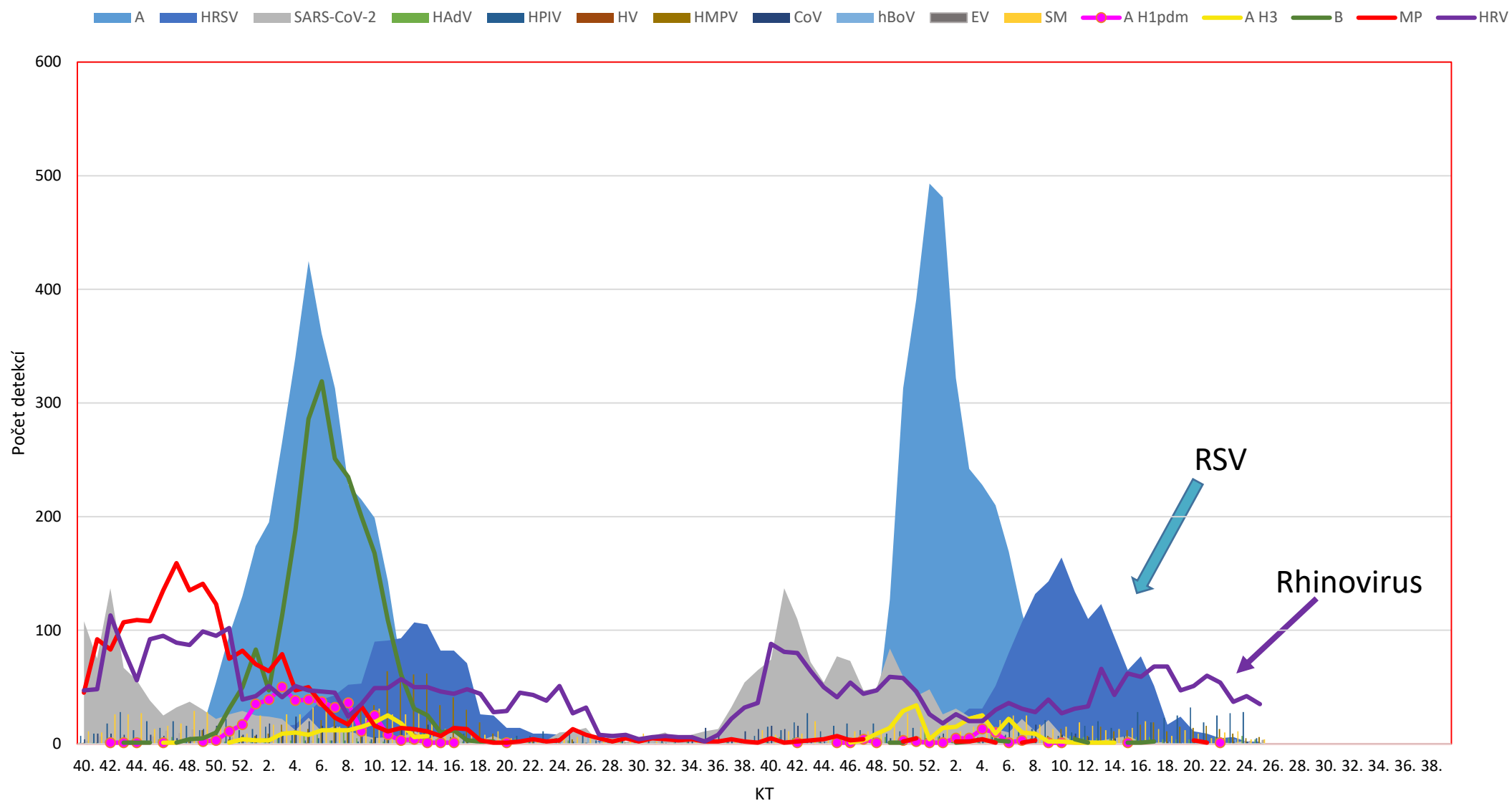
Virologická surveillace – data za 4 poslední KT

Kalendářní týden (KT)		22.	podíl	23.	podíl	24.	podíl	25.	podíl	Kumulativně od 40.KT
Detekce viru	A	2	1,7%	1	1,0%	1	1,0%		0,0%	3354
	A H ₁ pdm	1	0,8%		0,0%		0,0%		0,0%	56
	A H ₃		0,0%		0,0%		0,0%		0,0%	229
	B		0,0%		0,0%		0,0%		0,0%	23
	HRSV	5	4,1%	6	5,8%	2	2,1%	2	3,3%	1565
	HAdV	6	5,0%	5	4,8%	7	7,2%	4	6,7%	205
	HPIV	25	20,7%	27	26,0%	28	28,9%	5	8,3%	573
	HV	1	0,8%		0,0%		0,0%		0,0%	37
	MP		0,0%		0,0%		0,0%		0,0%	56
	HMPV	13	10,7%	9	8,7%	5	5,2%	6	10,0%	222
	CoV	1	0,8%	2	1,9%	2	2,1%	1	1,7%	206
	HRV	54	44,6%	37	35,6%	42	43,3%	35	58,3%	1769
	hBoV		0,0%	4	3,8%	1	1,0%		0,0%	24
	EV	2	1,7%	1	1,0%	2	2,1%	3	5,0%	40
	SARS-CoV-2	1	0,8%	1	1,0%	3	3,1%		0,0%	1149
	SM	10	8,3%	11	10,6%	4	4,1%	4	6,7%	504
	pozitivní	121	20,6%	104	16,7%	97	17,1%	60	14,0%	10012
	negativní	467		517		469		370		36140
Celkový počet vyšetření:		588		621		566		430		46152

Kalendářní týden (KT)		22.	podíl	23.	podíl	24.	podíl	25.	podíl	Kumulativně od 36.KT
	A bez další subtypizace	2	1,9%	1	1,5%	1	1,6%	0	0,0%	3354
	B	0	0,0%	0	0,0%	0	0,0%	0	0,0%	23
	Celkem	0	0,0%	1	1,5%	1	1,6%	0	0,0%	3377

Legenda: A – Influenza A; B – Influenza B; HRSV - Respirační syncytiální virus; HAdV – Adenovirus; HPIV – Parainfluenza; HV - Herpetické viry; MP – Mycoplasma; HMPV – Metapneumovirus; CoV – Coronavirus; HRV – Rhinovirus; hBoV – Bocavirus; EV – Enterovirus; SM - Smíšená infekce

Detekce respiračních virů – kumulativní počty



Legenda: A – Influenza A; B – Influenza B; HRSV - Respirační syncytiální virus; HAdV – Adenovirus; HPIV – Parainfluenza; MP – Mycoplasma; HMPV – Metapneumovirus; CoV – Coronavirus; HV - Herpetické viry; HRV – Rhinovirus; hBoV – Bocavirus; EV – Enterovirus; SM - Smišená infekce

EU/EHP 24. KT

- Evropský systém sledování (TESSy) je vyřazován z provozu a nahrazován systémem EpiPulse Cases.
- Data ERVISS nelze během tohoto přechodného období aktualizovat.
- Vydávání zpráv bude obnoveno 29. června.

Virologická surveillance ČR 25. KT

- Dominantně cirkulujícími respiračními viry jsou stále rhinoviry (cca 58 %).
- Dalšími významně zastoupenými patogeny jsou metapneumoviry (10 %), viry parainfluenzy (8,3 %) a adenoviry (6,7 %).
- Výskyt RSV je na ústupu a v současné době činí jejich podíl necelá 3 % všech pozitivních záchytů.
- Získané podíly jsou vypočítávány z malého počtu vyšetřených a pozitivních vzorků, na což musíme brát zřetel.
- Celkový počet vyšetřených vzorků i pozitivních detekcí v non-sentinelové i sentinelové surveillance se i nadále snižuje.

Komentář k epidemické situaci

- Epidemiologický souhrn byl ukončen v 10. KT a bude součástí zprávy pouze v mimořádných situacích. Data o nemocnosti nadále uvádíme na webu SZÚ.